

Yksinasuminen alue- ja yhdyskuntarakenteessa

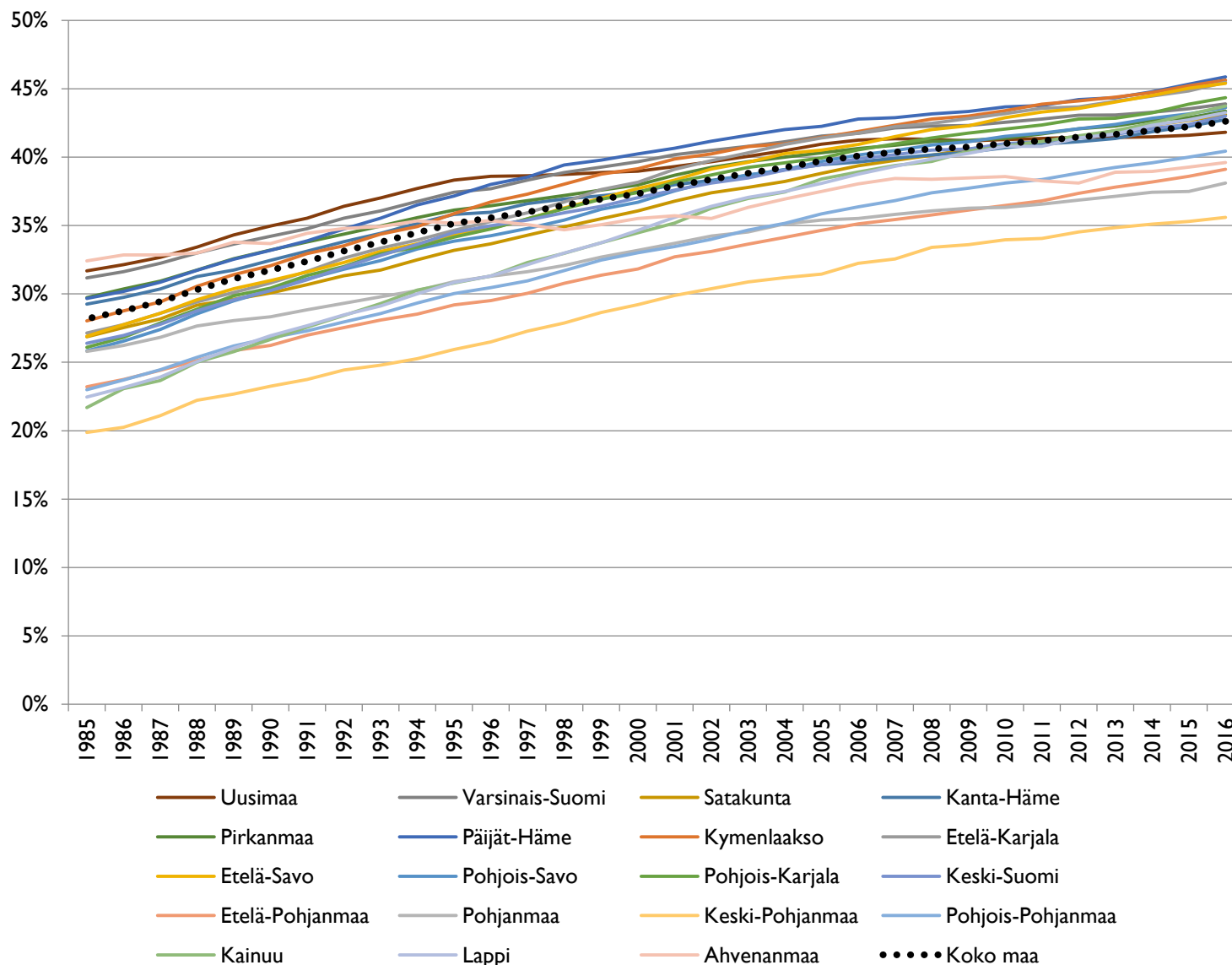
Maija Tiitu

Tutkija

Suomen ympäristökeskus SYKE

Yhden hengen kotitalouksien määrä yli kaksinkertaistunut vuodesta 1985

Yksinasuvia
vuonna 1985:
532 094
28 %
kotitalouksista
yhden hengen
talouksia



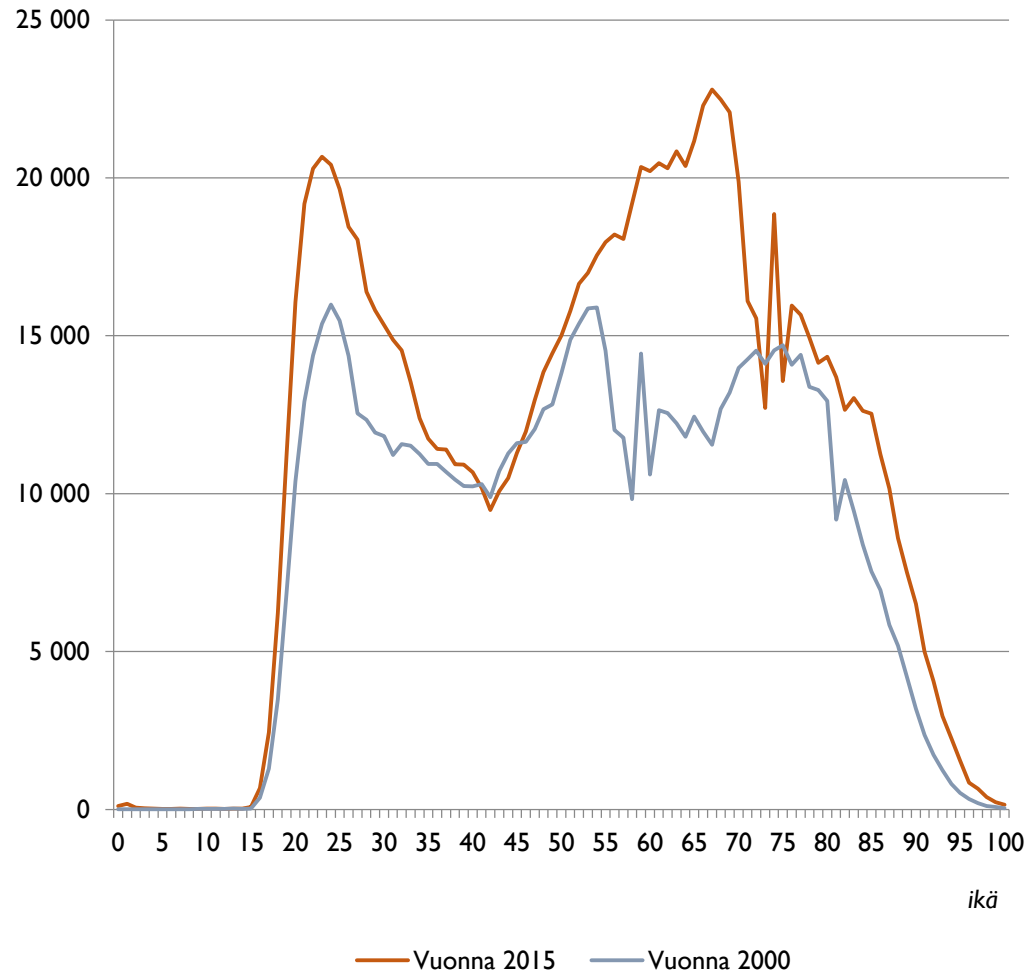
Yksinasuvia
vuonna 2016:
1,13 miljoonaa
43 %
kotitalouksista
yhden hengen
talouksia,



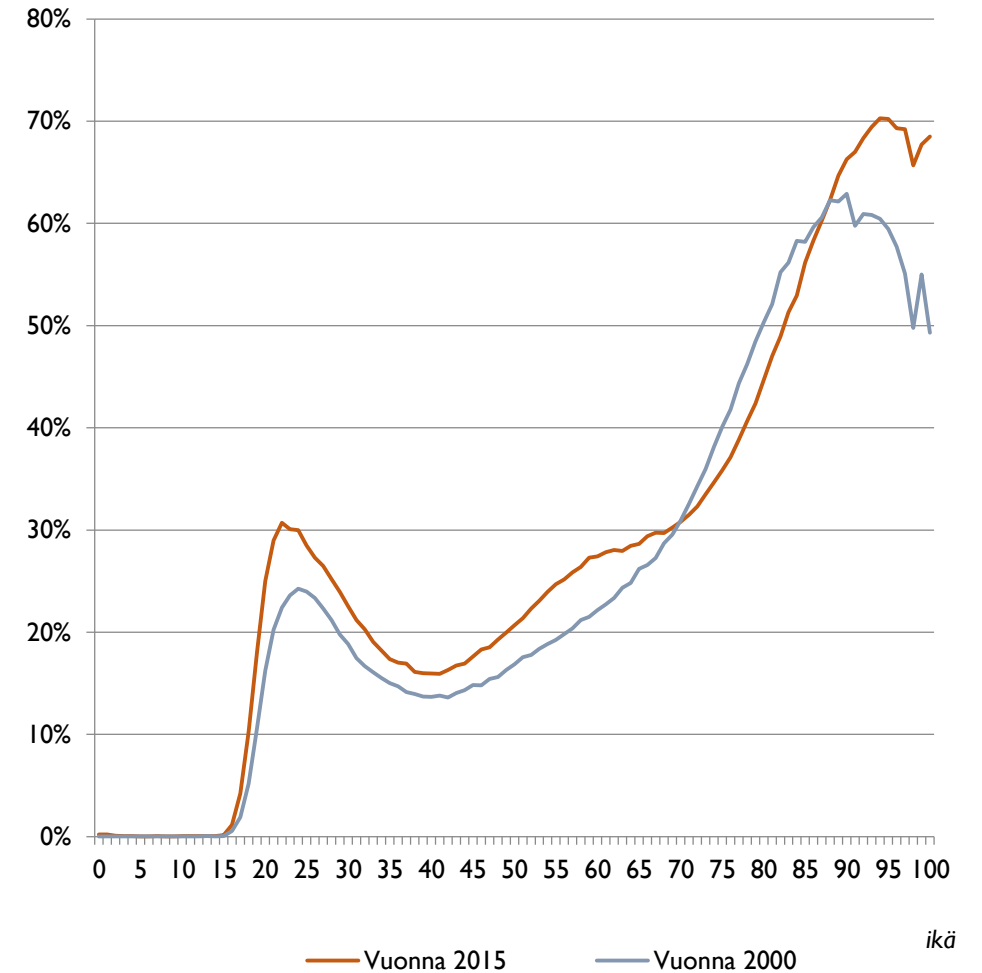
Osuus on
neljänneksi
suurin
Euroopassa

Yksinasuminen on yleistynyt erityisesti 20–30-vuotiailla sekä 50–70-vuotiailla

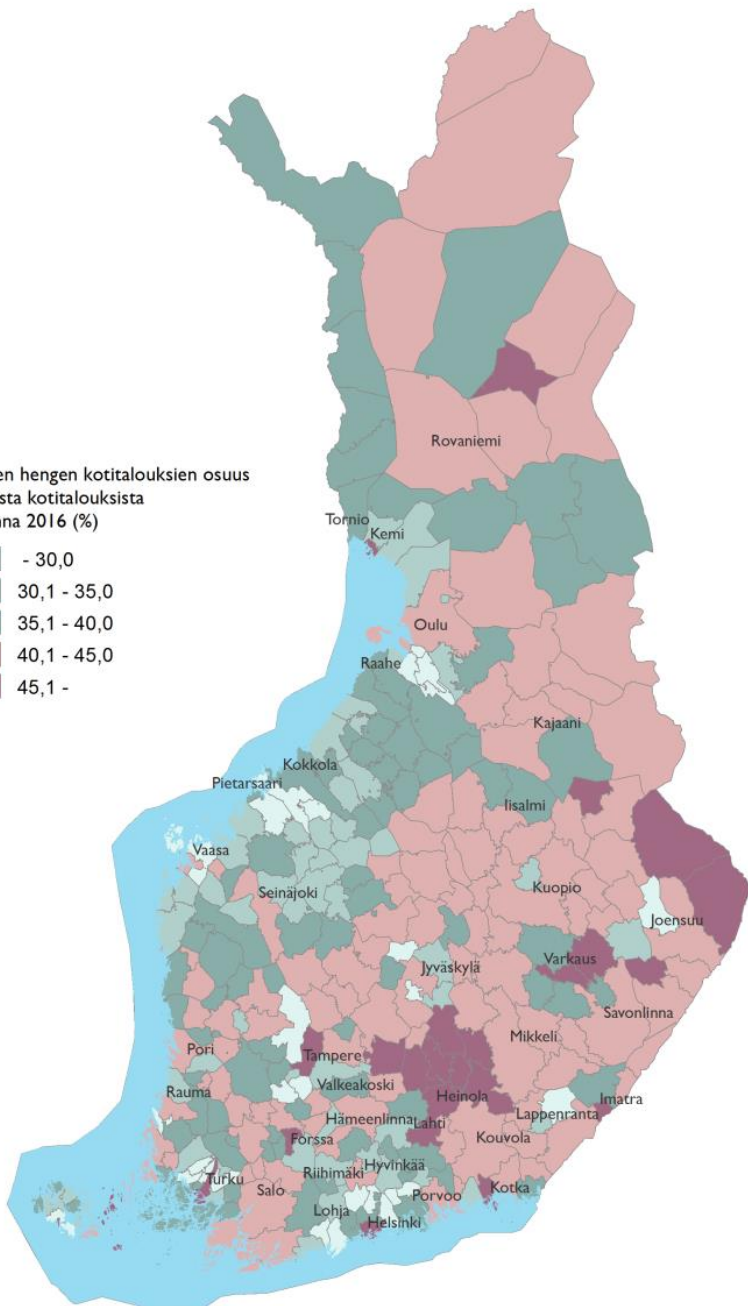
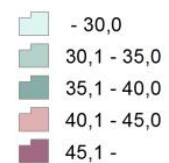
Yksin asuvien lukumäärä iän mukaan vuonna 2000 ja 2015



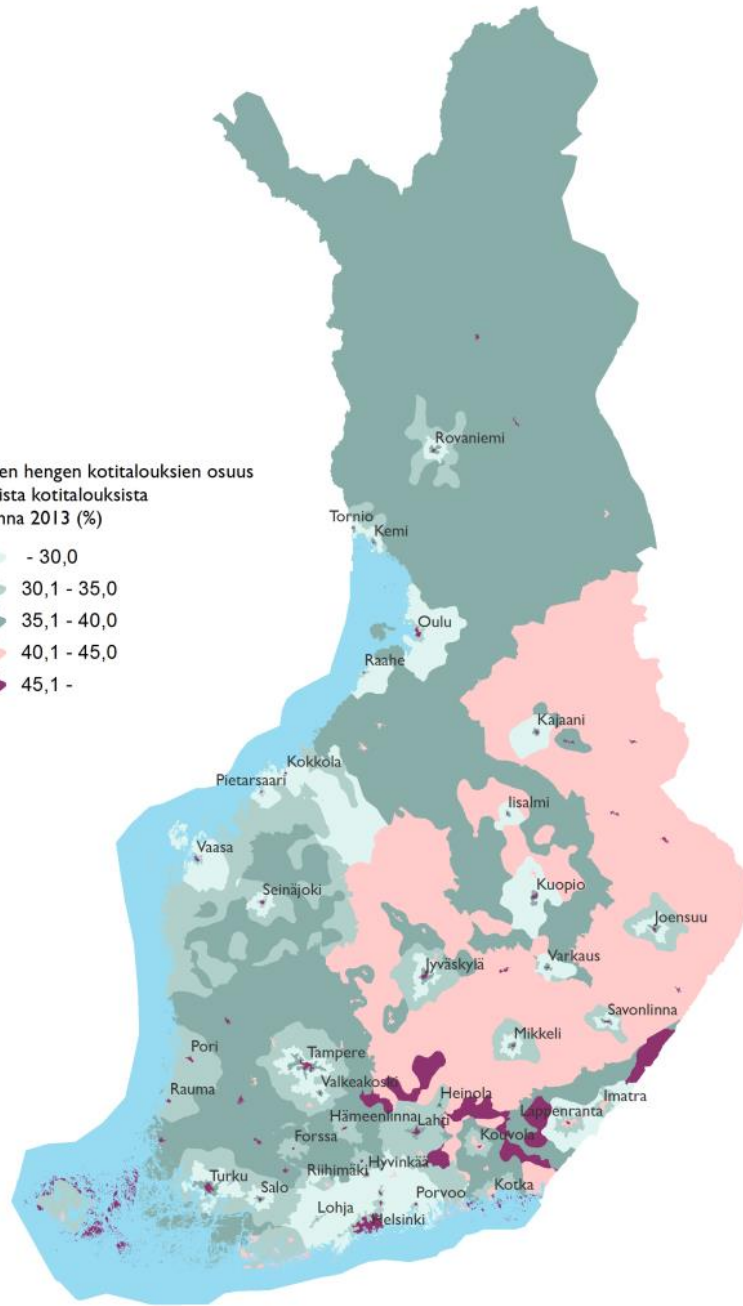
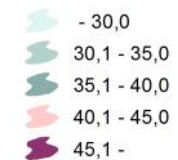
Yksin asuvien osuus ikäryhmittäin vuonna 2000 ja 2015



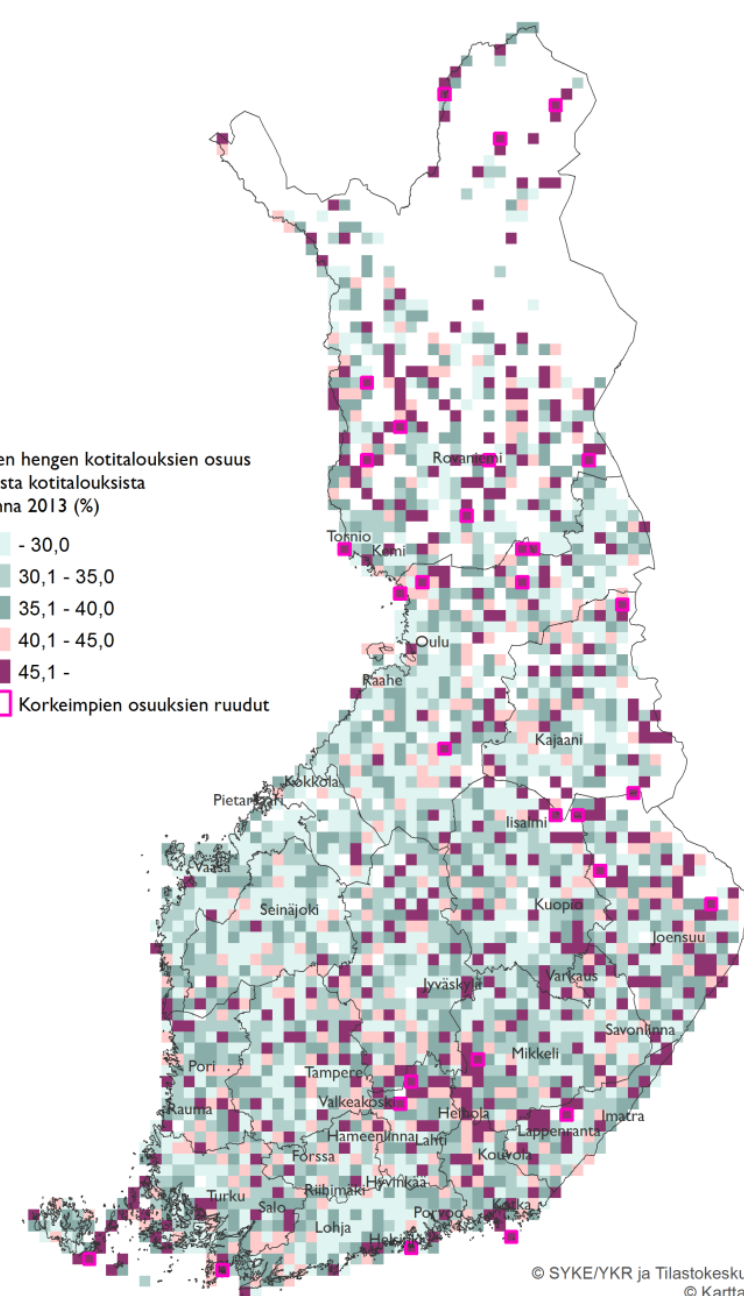
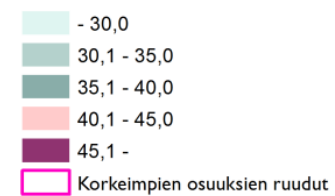
Yhden hengen kotitalouksien osuus
kaikista kotitalouksista
vuonna 2016 (%)



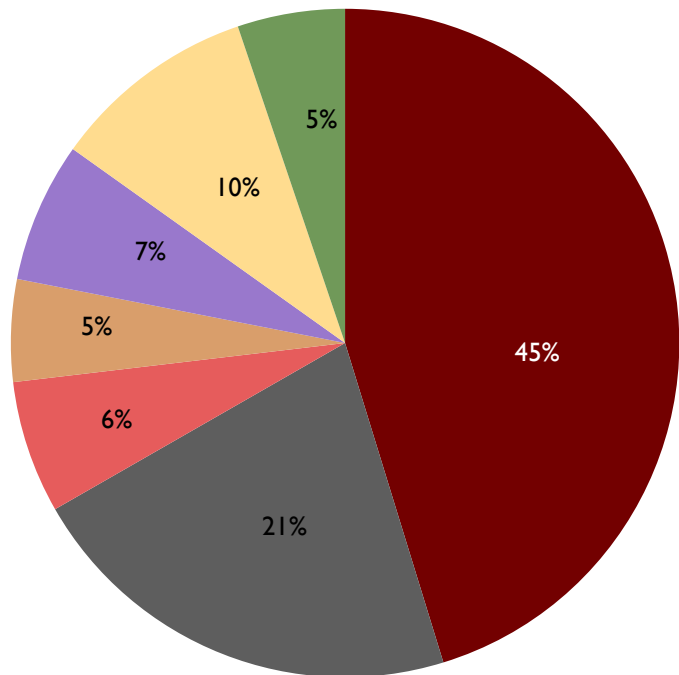
Yhden hengen kotitalouksien osuus
kaikista kotitalouksista
vuonna 2013 (%)



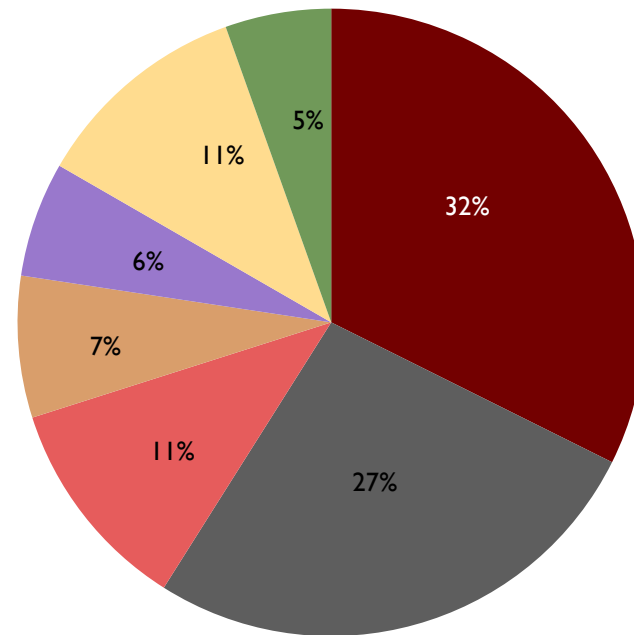
Yhden hengen kotitalouksien osuus
kaikista kotitalouksista
vuonna 2013 (%)



YKSINASUVAT



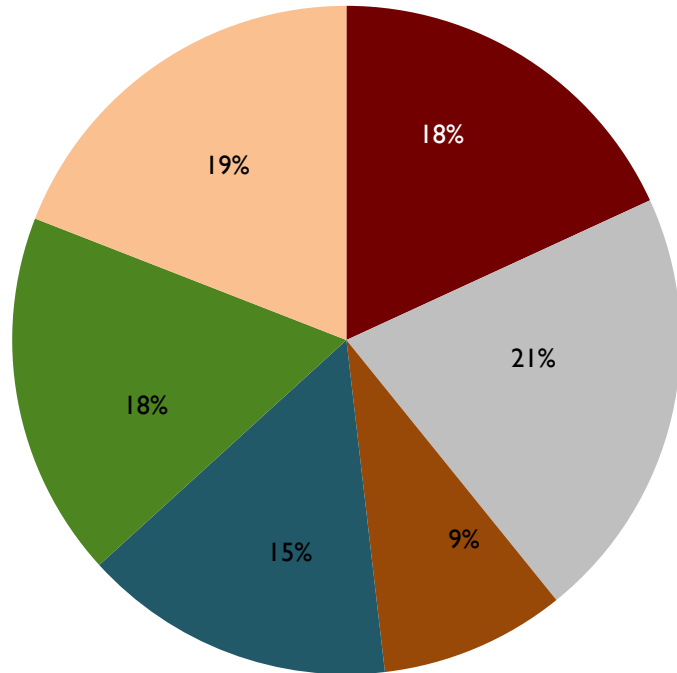
KAIKKI SUOMALAISET



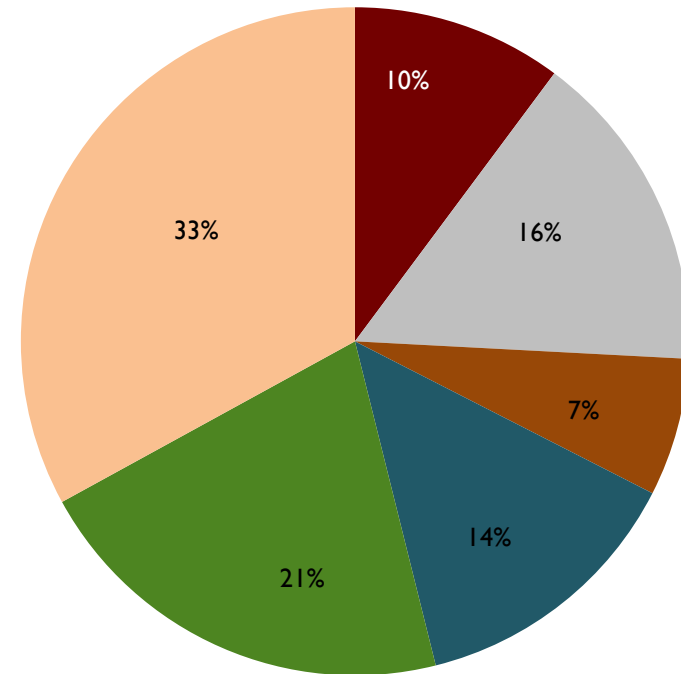
- Sisempi kaupunkialue
- Ulompi kaupunkialue
- Kaupungin kehysalue
- Kaupungin läheinen maaseutu
- Maaseudun paikalliskeskukset
- Ydinmaaseutu
- Harvaan asuttu maaseutu

Yksinasuvat kaupunkiseuduilla vuonna 2015

YKSINASUVAT



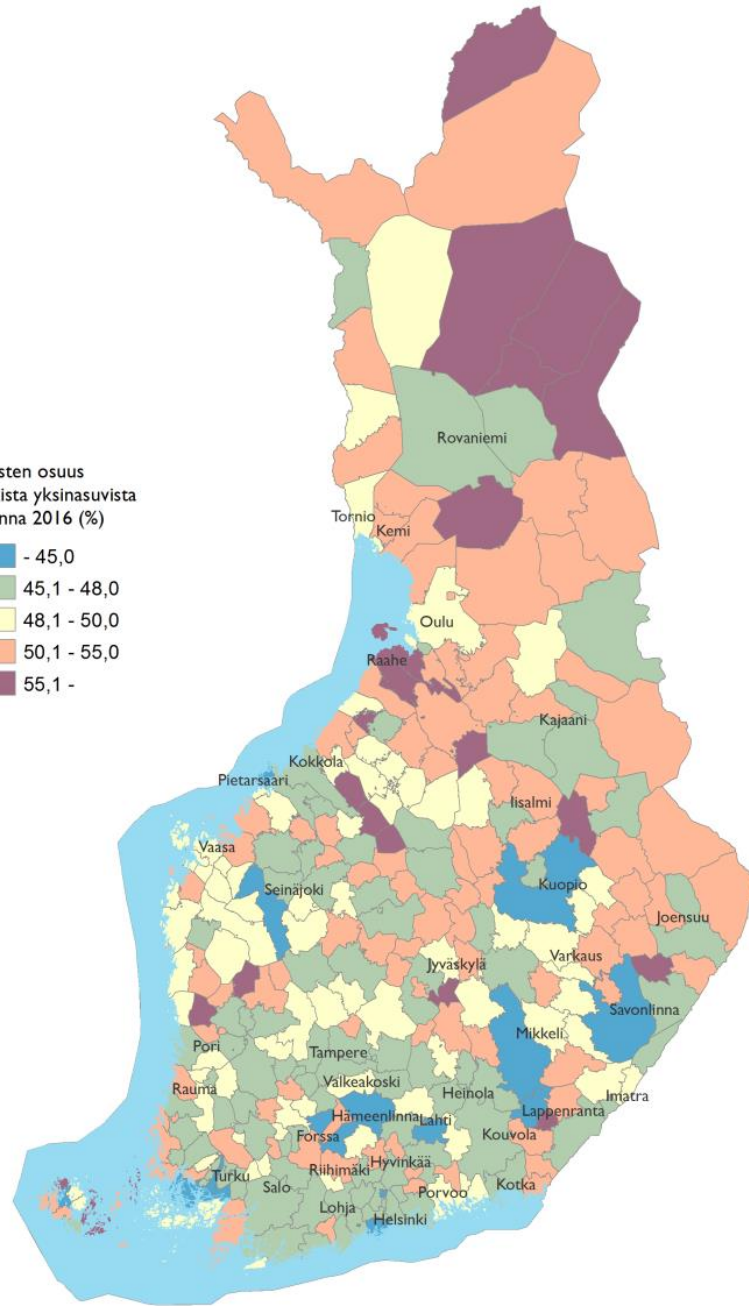
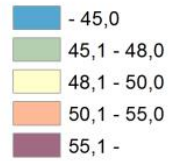
KAIKKI KAUPUNKILAISSET



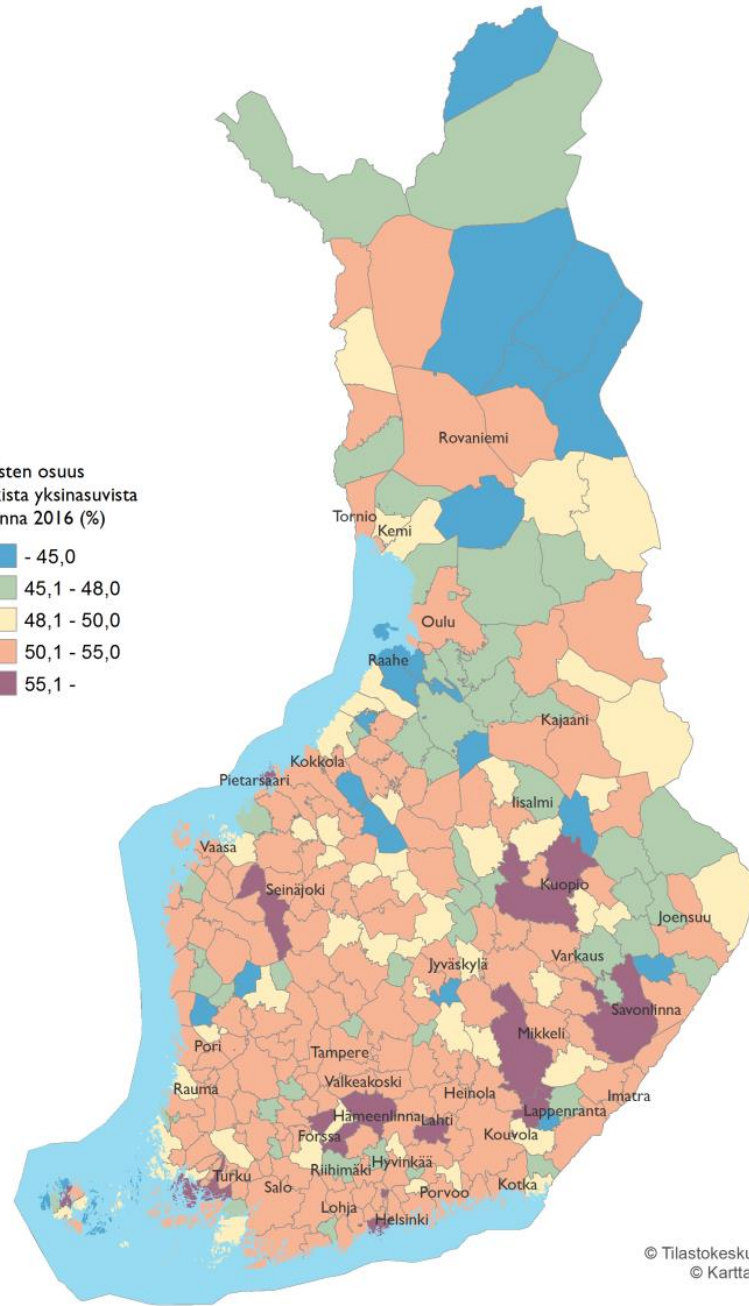
- Keskustan jalankulkyöhyke
- Keskustan reunavyöhyke
- Alakeskuksen jalankulkyöhyke
- Intensiivinen joukkoliikennevyöhyke
- Joukkoliikennevyöhyke
- Autovyöhyke

Yksinasuvat miehet ja naiset keskittyneet alueellisesti eri sijainteihin

Miesten osuus
kaikista yksinasuvista
vuonna 2016 (%)

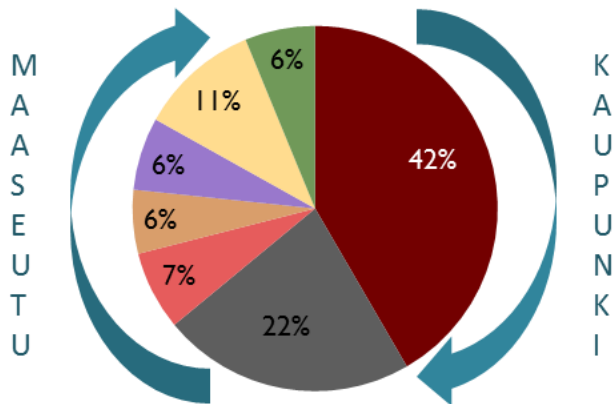


Naisten osuus
kaikista yksinasuvista
vuonna 2016 (%)

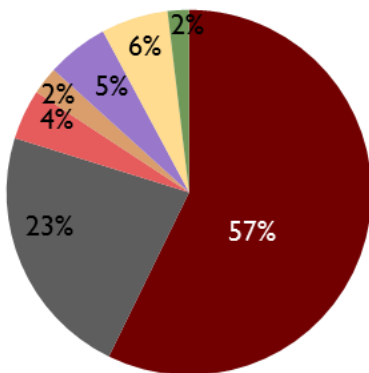


MIEHET

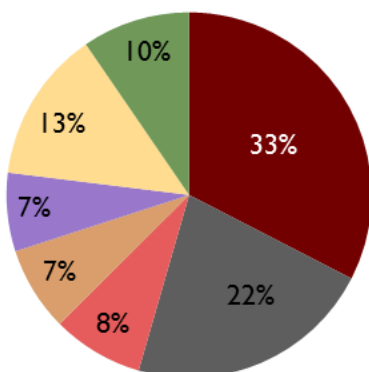
Kaikki ikäluokat



20-30-vuotiaat

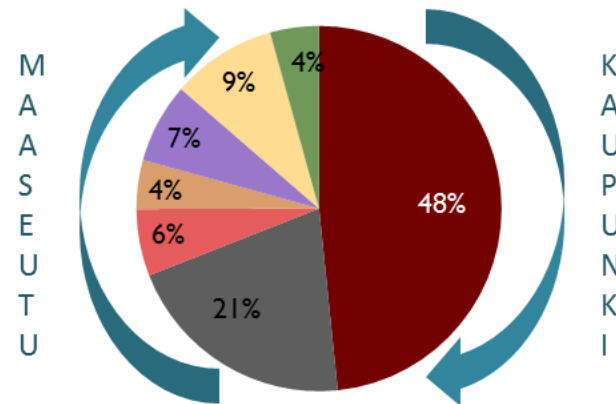


50-70-vuotiaat

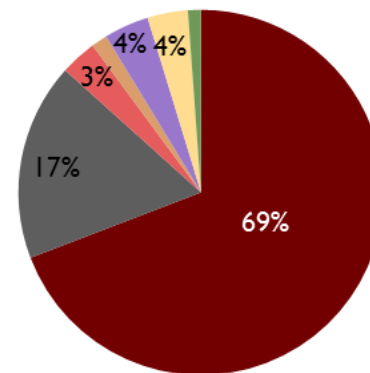


NAISET

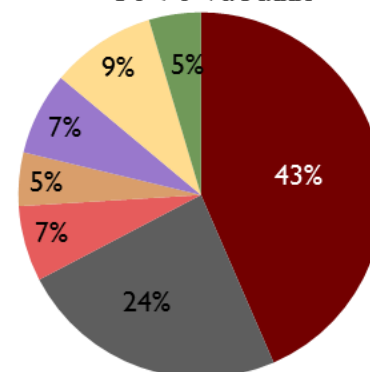
Kaikki ikäluokat



20-30-vuotiaat



50-70-vuotiaat



Yksinasuminen esimerkein

	24-v. nainen	24-v. mies	54-v. nainen	54-v. mies	70-v. mies	80-v. nainen	Lisätiedot
Kaupunki- maaseutu- luokka	Sisempi kaupunkialue	Sisempi kaupunkialue	Sisempi kaupunkialue	Sisempi kaupunkialue	Sisempi kaupunkialue	Sisempi kaupunkialue	
Yhdyskunta- rakenteen vyöhyke	Keskustan jalankulku- vyöhyke, keskustan reunavyöhyke	Keskustan reunavyöhyke, keskustan jalankulku- vyöhyke	Autovyöhyke, keskustan reunavyöhyke	Autovyöhyke, joukkoliikenne- vyöhyke	Autovyöhyke, keskustan reunavyöhyke	Keskustan jalankulku- vyöhyke, keskustan reunavyöhyke	<i>kaksi yleisintä asuinvyöhykettä</i>
Talotyyppi	Kerrostalo, rivitalo	Kerrostalo, rivitalo	Kerrostalo, rivitalo	Kerrostalo, omakotitalo	Kerrostalo, omakotitalo	Kerrostalo, omakotitalo	<i>kaksi yleisintä talotyyppiä</i>
Huoneluku	Yksiö, kaksio	Yksiö, kaksio	Kaksio, kolmio	Kaksio, yksiö	Kaksio, yksiö	Kaksio, kolmio	<i>kaksi yleisintä huoneistotyyppiä</i>
Huoneiston pinta-ala	36 m ²	36 m ²	56 m ²	54 m ²	58 m ²	59 m ²	<i>mediaani</i>
Hallinta- peruste	Vuokralainen	Vuokralainen	Omistusasunto	Omistusasunto	Omistusasunto	Omistusasunto	

Yhteenveto

- Yksinasuminen Suomessa yleistynyt rajusti: yhden hengen kotitalouksia on 4. eniten Euroopassa
- Yksinasuvat naiset ja miehet on painottuneet alueellisesti eri tavalla: naiset asuvat keskimäärin useammin kaupunkiympäristöissä kuin miehet, sekä alue- että yhdyskuntarakenteen tasolla
- Yksinasuvat asuvat keskimäärin muita useammin sisemmällä kaupunkialueella. Kaupunkien sisällä yksinasuvat asuvat keskimäärin useammin hyvin saavutettavilla sijainneilla, joissa on hyvä palvelutarjonta (keskusta ja sen reunavyöhyke) kuin muut kaupunkilaiset
- Asunnon talotyyppi, pinta-ala ja sen hallintamuoto vaihtelevat yksinasuvilla iän mukaan, mutta jakauma poikkeaa muusta väestöstä, esim. kerrostalo- ja vuokra-asuminen huomattavasti yleisempää