

## R-tools

Ran at 2013-09-26 10:28:40

[1] "Organisaatiomallina on?"

[1] "muu, mikä?: Avoimet vastaukset"

V4	
4	isäntäkunta
11	toistaiseksi itsenäinen kunta
12	5 kunnan seudullinen yksikkö, isäntäkuntamalli
20	isäntäkunta

[1] "Kuuluuko ympäristöterveydenhuollon kanssa samaan organisaatioon?"

[1] "muu, mikä?: Avoimet vastaukset"

V9	
8	sosiaalitoimi ja perustason erikoissairaanhoido
9	Sosiaalitoimi, sivistystoimi, hallinto, tekninen toimi
19	erikoissairaanhoido, sosiaalihuolto
20	kaavoitus
26	sosiaalipalvelut
30	maa-ainesvalvonta ja korjausneuvonta
32	kaavoitus ja maankäyttö (vain isäntäkunnassa, muissa yhteistoiminta-alueen kunnissa ei ole yhteistä organisaatiota)
38	Oma lajempi 12 kunnan organisaatiomali.
39	seudullinen ympäristöterveysyksikkö

[1] "Vastaajan virka-asema"

[1] "muu, mikä?: Avoimet vastaukset"

V14	
4	ympäristöjohtaja
11	terveys- ja ympäristötarkastaja
15	vs. johtava ympäristötarkastaja
17	tulosalueen esimies
NA	
21	2 terveystieteiden tutkijaa
26	Ympäristöterveyskeskuksen johtaja ja terveydensuojelujohtaja
NA.1	

[1] "Osallistuuko (onko osallistunut) valvontayksikköne peruskuntien kaavoitusprosesseihin?"

[1] "muulla tavoin, miten?: Avoimet vastaukset"

V20	
11	yhteistyö kaavoitusosaston kanssa
15	Yhteistyö ympäristölautakunnan lausunnon valmistelevalle yksikön (ympäristönsuojelu- ja tutkimusyksikkö) kanssa
18	tarvittaessa
34	Ollaan kaavoittajan kanssa samassa rakennuksessa, joka mahdollistaa keskustelut jo kaavoituksen alkuvaiheissa.
38	ei vielä satu yhtenäistä mallia

[1] "Jos ympäristöterveydenhuolto on hoidettu yhteistoiminta-alueella, kuvaile eroavaisuuksia kuntien välillä."

[1] "-"

V21	
3	Suurimmat erot muodostuvat kuntien erilaisesta toimintakulttuurista
4	Iso keskuskaupunki ja pienet reunakunnat hoitavat asioita eri tavoilla.
5	Lausuntoja joudutaan antamaan kaiken kaikkiaan aika vähän. Ehkä terveysvalvonnan osallistumista ei koeta tarpeelliseksi tai ehkä se koetaan asioita hankaloittavana tekijänä.
7	Osasta kuntia ei tule lausuntopyyntöjä kaavoista
9	- Toiset jäsenkunnat pyytävät lausuntoja (vaihtelevasti) toiset ei ollenkaan- Lausuntomateriaalit saadaan vaihtelevasti toisinaan materiaalit nähtävillä peruskunnassa ainoastaan.

	<ul style="list-style-type: none"> <li>- Erot johtuvat tietämättömydestä, toimintakulttuurien eroista, välinpitämättömydestä ympäristöterveydenhuoltoon kohtaan.</li> <li>- Ympäristöterveydenhuolto on melko erillään peruskuntien muusta työskentelystä ja organisaatioista.</li> <li>- Valmistelun puutteellisuus</li> </ul>
NA	
13	-
14	Ympäristöterveydenhuolto ei ole haluttu mukaan kaavoitusprosesseihin.
17	Vastuukunta pyytää lausunnot kaavoitusprosessien aikana, yksi kunta satunnaisesti, muut eivät lainkaan. Rakennuttamisesta vaihtelevia käytäntöjä yhteistoiminta-alueiden kunnissa. Eroavuudet johtunevat tietämättömydestä ja vanhojen yhteyksien muutoksesta.
19	Osa kunnista ottaa yhteyttä jo kaavan valmisteluvaiheessa, jolloin terveydensuojeluviranomaisen kommentit huomioidaan herkemmin ja hyvissä ajoin. Johtuisiko kuntien toimintakulttuurista ja suhteista terveysvalvontaan.
20	Yhteistoiminta-alue on perustettu vuoden 2013 alusta, joten kaikki mahdolliset eroavaisuudet eivät ole tulleet vielä esille. Tähän mennessä on havaittu pieniä eroavaisuuksia tarkastuskäytännössä.
NA.1	
22	Vastuukunnassa kaavoitus hoidetaan pääosin omana työnä, jolloin tehdään yhteistyötä.
23	Osallistuminen kaavoitukseen ollut vähäistä kaikissa kunnissa.
24	Koska olen entisessä peruskunnassa ollut tiiviissä yhteistyössä kaavoittajan ja rakennusvalvonnan kanssa, niin siihen kuntaan yhteistyö on toiminut/jatkunut edelleen, vaikka ympäristönsuojelu pyrkii olla huomioonottamatta meidän asiantuntijaroolia. Meillä toimii ympäristönsuojelu samassa jaostossa ja se on hämärtänyt meidän roolia kaavoitusprosessissa ts. ympäristönsuojelu on antanut ymmärtää ainakin yhdessä kunnassa, että meillä ei ole mitään roolia kaavoitusprosessissa (toimitaan vahojen menettelytapojen mukaan, vaikka olen yrittänyt yhteistyötä) ja he antavat lausunnot meidänkin puolesta (kun laki ei kuulemma vaadi meitä pyytää lausuntoa!!!). Jaosto ilmeisesti kuvittelee, että lausunnot on annettu yhteistyössä, kun ollaan samaa organisaatiota?!
	Kolmannen kunnan osalta tilanne on se, että jos olen aktiivinen ja huomaan netistä, että kaavoja on tullut lausunnoille tai on vireillä, niin olen tähän asti päässyt mukaan. Nyt taas viranhaltijoita ja työnkuvia on muutettu ja tilanne voi muuttua huomattavaksi. Yhtenä syynä on, että kunnat eivät osaa erottaa ympäristönsuojelua ja ympäristöterveydenhuolto/terveydensuojelua. Tämä on tapahtunut sen jälkeen, kun on muodostettu yhteistoiminta-alueita ja etäännytty peruskunnista. Myös se miten on tehty yhteistyötä kunnissa ennen yhteistoiminta-alueiden muodostumista. Myös esimiehillä on suuri rooli asiassa eli heidän asiantuntemus/tietämys asiassa. Jos sitä ei ole, ei mikään asia muutu.
25	Eri kunnissa ympäristöterveydenhuollon lausunnot huomioidaan eri tavoin. Neuvottelujen vähäisyys ja siihen liittyvät erot johtunevat totutuista käytännöistä(yhteistoiminta-alue toiminut vasta muutamia vuosia) eri sopijakunnissa. Osassa sopijakuntia myös kaavoituksen vähäiset resurssit voivat vaikuttaa yhteistyön vähäisyyteen.
26	Kuntakoko, sijainti ja erilaiset käytännöt vaikuttavat. Kunnilla on myös erilainen aktiivisuus pyytää lausuntoja.
27	Osa pyytää mukaan neuvotteluihin ja pyytää lausuntoja. Osa lähettää vain päätökset tiedoksi. Erot selittyvät sekä yksittäisten viranhaltijoiden että kyseisen kunnan erilaisilla menettelytapoilla.
30	Kaikissa oma kulttuuri ja tapa hoitaa asioita. Ympäristöterveydenhuolto on usein "ohitettu" tai unohtettu. Ympäristöterveydenhuolto on vielä varsin uusi toimija kuntasektorilla. Kuulunut yleensä kuntayhtymiin ja jäänyt sitä kautta "ulos" tai unohtettu.
31	Kaikissa kunnissa eivät tahdo muistaa pyytää lausuntoa terveydensuojeluviranomaiselta.
32	Isäntäkunnassa asiat on hoidettu hyvässä yhteistoiminnassa kaavoituksen, rakennusvalvonnan ja ympäristönsuojelun kanssa, koska ne muodostavat kunnan maankäyttöosaston jonka johtoryhmässä kaikkien asiat käydään kuukausittain läpi. Muissa kunnissa ei näin tiivistä yhteistoimintaa ole. Syynä erilaiset organisaatiot ja hallintokulttuurit.
33	Toisissa kunnissa vakiintunut käytäntö, että pyydetään lausunto ja toisissa ei, riippuu kunnissa olevista henkilöistä.
36	toimintakulttuurit ja yhteistyön malli on eri kunnissa juurtunut eri tavalla. Osa kunnista on tottunut käyttämään terveystarkastajia ja osa yksityisiä esim. sisäilmaongelmien selvityksissä, jätevesilausunnoissa, kaavalausunnoissa, rakennuslupalausunnoissa. Osassa lausuminen tulee virallisesti ja osa kysyy kahvipöytäkeskustelun lomassa.
37	Yksi kunta pyytää lähes kaikista kaavoista lausunnon. Kyseisessä kunnassa on oma kaava-arkkitehti. Toinen kunta, jossa on myös oma kaava-arkkitehti, ei pyydä koskaan mitään lausuntoja kaavoista. Kolmesta muusta kunnasta tulee vaihtelevasti. Erot johtuvat kaavoittajasta ja hänen suhtautumisesta ympäristöterveydenhuoltoon.
38	Kaikki kunnat eivät pyydä lausuntoja, voi johtua kuntien piittaamattomuudesta ja tietämättömydestäkin.
39	Lausuntoja osa pyytää, osa ei. Erot voivat johtua kuntien eri toimintatavoista ja tiedon puutteesta.
40	Toiset kunnat pyytävät lausuntoa, toiset eivät. Mahdollisesti ero kuntien vakiintuneissa toimintatavoissa ja perinteissä yhteistyökäytännöissä.
41	Erot saattavat johtua vakiintuneista toimintatavoista ja yhteistyökuvioista.

[1] "Osallistuuko (onko osallistunut) valvontayksikkönne alueen YVA-prosesseihin?"

[1] "muulla tavoin, miten?: Avoimet vastaukset"

	<b>V26</b>
15	Ollut mahdollista kommentoida arviointiohjelmiä ja -selostuksia

[1] "Jos ympäristöterveydenhuolto on hoidettu yhteistoiminta-alueella, kuvaile eroavaisuuksia kuntien välillä."

[1] "-"

	<b>V27</b>
4	Ei ole

5	Terveysvalvonnan osallistuminen koetaan ehkä asioita hankaloittavana tekijänä. Tosin emme kyllä ole kovin kovasti rummuttaneetkaan halukkuudestamme osallistua esim. YVA-hankkeiden ohjausryhmiin.
7	Alueen YVA-viranomaiselta ei tule lausuntopyyntöjä monestakaan hankkeesta. Turvesuot jätetty lausumatta.
9	Ei tietoa, kun ei olla oltu mukana.
12	Joroinen ei kuulu tähän
13	-
14	Ympäristöterveydenhuolto ei ole haluttu mukaan YVA-prosesseihin.
17	Niissä kunnissa, joissa ympäristönsuojelu on mukana yhteistoiminta-alueessa, YVA-menettely-yhteistyö toimii jotenkin.
19	YVA:t hoidetaan pääsääntöisesti kattavasti lausuntojen kautta.
20	Kuntien toimintatapaeroista ei ole tietoa, sillä yhteistoiminta-alueen kunnissa on jokaisessa oma ympäristönsuojelu. Tähän kysymykseen vastattiin vain isäntäkunnan puolesta.
23	YVA-prosesseja tiedossa yhteistoiminta-ajalta niukasti. Näihin ei ole otettu mukaan ympäristöterveydenhuolto millään tavalla.
24	Käsitteäkseni johtuu ympäristönsuojelusta, että terveydensuojelua ei "haluta" mukaan missään kunnassa. Yhtenä syynä on, että kunnat eivät osaa erottaa ympäristönsuojelua ja ympäristöterveydenhuolto/terveydensuojelua. Tämä on tapahtunut sen jälkeen, kun on muodostettu yhteistoiminta-alueita ja etäännytty peruskunnista. Myös se miten on tehty yhteistyötä kunnissa ennen yhteistoiminta-alueiden muodostumista. Myös esimiehillä on suuri rooli asiassa eli heidän asiantuntemus/tietämys asiassa. Jos sitä ei ole, ei mikään asia muutu.
26	Ks. edellinen kysymys
27	Yleensä pyydetään mukaan isoihin hankkeisiin, ei niinkään kuntakohtaisia erja.
28	Kuntien kokoerot ja erilainen yhdyskuntarakenne.
30	Kuten kohta 7.
31	Usein YVA-hankkeista vastaa ELY-keskus, joka ei useinkaan muista pyytää lausuntoa terveydensuojeluviranomaiselta. Erityisen hankalaa on saada tiedot lausuntopyyntöistä muun kuin vastuukunnan alueella tapahtuvista selvityksistä. Onneksi yhteistyö paikallisen ympäristönsuojelun kanssa toimii hyvin ja lehdetkin usein yva-hankkeista kirjoittavat!
32	sama kuin kohta 7.
36	toimintakulttuurit ja yhteistyön malli on eri kunnissa juurtunut eri tavalla. Osa kunnista on tottunut käyttämään terveystarkastajia ja osa yksityisiä esim sisäilmaongelmien selvittelyssä, jätevesilausunnoissa, kaavalausunnoissa, rakennuslupalausunnoissa.. Osassa lausuminen tulee virallisesti ja osa kysyy kahvipöytäkeskustelun lomassa. Osassa kuntia ei vaan muisteta ympäristöterveydenhuollon olemassaoloa.
38	Kaikki kunnat eivät pyydä lausuntoja, voi johtua kuntien piittaamattomuudesta ja tietämättömydestäkin.
39	Ei eroa YVA:n suhteen
40	Toiset kunnat pyytävät lausuntoa, toiset eivät. Mahdollisesti ero kuntien vakiintuneissa toimintatavoissa ja perinteissä yhteistyökäytännöissä.
41	Erot saattavat johtua vakiintuneista toimintatavoista ja yhteistyökuvioista.

[1] "Osallistuuko (onko osallistunut) valvontayksikkönne alueellanne käsiteltäviin ympäristölupaprosesseihin?"

[1] "muulla tavoin, miten?: Avoimet vastaukset"

	V32
11	ymp.lupa valmistelijana
15	Päätösvalmistelu, kun kunta lupaviranomainen
18	Ympäristölupaprosesseissa tehdään yhteistyötä valmisteluvaiheessa, varsinaisia lausuntoja ei tarvita eikä anneta
22	lupaviranomainen
26	puhelinkonsultaatiot
29	osallistuu käsittelyyn luvan valmisteluvaiheessa
30	samassa yksikössä
32	Ymp terv. johtaja esittelee ys asiat lautakunnassa.

[1] "Jos ympäristöterveydenhuolto on hoidettu yhteistoiminta-alueella, kuvaile eroavaisuuksia kuntien välillä."

[1] "-"

	V33
4	Ei ole.
5	Sama vastaus kuin edelläkin.
7	Ympäristöluvista ei AVI:sta yleensä tule lausuntopyyntöjä
9	- Lausuntomateriaalit saadaan vaihtelevasti toisinaan materiaalit nähtävillä peruskunnassa ainoastaan. - Erot johtuvat tietämättömyydestä, toimintakulttuurien eroista, välinpitämättömyydestä ympäristöterveydenhuoltoon kohtaan. - Ympäristöterveydenhuolto on melko erillään peruskuntien muusta työskentelystä ja organisaatioista. - Valmistelun puutteellisuus
NA	
13	-
NA.1	
17	Niissä kunnissa, joissa ympäristönsuojelu on mukana yhteistoiminta-alueessa, YVA-menettely-yhteistyö toimii jotenkin.

19	ELY ei pyytele lausuntoja, mutta kommentoi kyllä terveyshaittoja.
20	Kuntien toimintatapaeroista ei ole tietoa, sillä yhteistoiminta-alueen kunnissa on jokaisessa oma ympäristönsuojelu. Tähän kysymykseen vastattiin vain isäntäkunnan puolesta.
23	Kuntien väliset erot johtuvat todennäköisesti ympäristönsuojelun viranhaltijoista, osassa kuntia pyydetään lausuntoja, osassa ei.
24	Kts. kohta 9
25	Koska ympäristönsuojelu ja terveystarkastus toimivat samassa yksikössä yhteistyö on tiivistä. Yhteistyö tapahtuu lupatiimien kautta, jossa on edustajat terveystarkastuksesta, ympäristönsuojelusta ja ympäristövalvonnasta. Jos annetaan lausunto Aville, niin se tehdään yhdessä.
26	Kuntien toimintatavat eroavat toisistaan.
27	Yleensä pyydetään mukaan isoihin hankkeisiin, ei niinkään kuntakohtaisia erja.
NA.2	
30	Ympäristölupa-asiat samassa viranomaisessa.
31	Aikaisemmin valtion ympäristölupaviranomainen ei muistanut juurikaan pyytää lausuntoa terveydensuojeluviranomaiselta. Tuntuu kuin aluehallintouudistuksen jälkeen tämä asia olisi mennyt parempaan suuntaan.
32	Sama kuin kohta 7
36	sama kuin yllä
37	Jos ja kun tunnetaan toisemme ja olemme muutoinkin kanssakäymisessä keskenämme, myös lausuntoja pyydetään ja neuvotteluja pidetään. Niissä kunnissa, joissa ei ole päätoimista ympäristösihteeriä, ei ole yhteistyötä näissä asioissa.
38	Kaikki kunnat eivät pyydä lausuntoja, voi johtua kuntien piittaamattomuudesta ja tietämättömydestäkin
39	kts edelliset vastaukset
40	Toiset kunnat pyytävät lausuntoa, toiset eivät. Mahdollisesti ero kuntien vakiintuneissa toimintatavoissa ja perinteissä yhteistyökäytännöissä.
41	Erot saattavat johtua vakiintuneista toimintatavoista ja yhteistyökuviosta.

[1] "Osallistuuko (onko osallistunut) valvontayksikköne peruskunnissa käsiteltäviin rakennuslupaprosesseihin?"

[1] "muulla tavoin, miten?: Avoimet vastaukset"

	<b>V37</b>
11	suunnittelutyöryhmän jäsenenä
18	Ympäristöterveydenhuollon edustaja osallistuu viikottain rakennusvalvonnan ns. tarkastusryhmän kokoukseen, jossa käsitellään vireillä olevia rakennuslupia. Mukana on myös pelastusviranomainen. Tämä käytäntö ollut ainakin 30 vuotta.
26	yhteistarkastukset, konsultaatiot
29	Kuopiossa ollut ainakin 30 v toimintatapa, että rakennuslupa-asiat käsitellään viikottain kokoontuvassa rakennusvalvonnan tarkastusryhmässä, johon osallistuu rak.valvonnan edustajien lisäksi ympäristöterveydenhuollon ja pelastusviranomaisen edustajat
30	Rakennuslupaviranomainen

[1] "Jos ympäristöterveydenhuolto on hoidettu yhteistoiminta-alueella, kuvaile eroavaisuuksia kuntien välillä."

[1] "-"

	<b>V38</b>
4	Rakennusvalvonnat toimivat hyvin eri tavoin.
5	Näihin pyydetään lausuntoja todella vähän. Isäntäkunta on kyllä tässä asiassa kunnostautunut, mikä johtuu ehkä siitä, että rakennustarkastajien kanssa ollaan tekemisissä lähes päivittäin.
7	Osa kunnista aktiivisempia sidosryhmäneuvotteluissa
9	- Lausuntomateriaalit saadaan vaihtelevasti toisinaan materiaalit nähtävillä peruskunnassa ainoastaan. - Erot johtuvat tietämättömyydestä, toimintakulttuurien eroista, välinpitämättömyydestä ympäristöterveydenhuoltoon kohtaan. - Ympäristöterveydenhuolto on melko erillään peruskuntien muusta työskentelystä ja organisaatioista. - Valmistelun puutteellisuus
12	Olemme pyrkineet yhtenäistämään käytäntöä siten, että annamme lausuntoja vain niistä rakennuksista, joihin meille tulee valvontaveloitte tai jotka sijaitsevat vesi- ja viemäriverkoston ulkopuolella (ymp.suojelu lausuu jätevesien käsittelystä)
13	-
NA	
17	Niissä kunnissa, joissa ympäristönsuojelu on mukana yhteistoiminta-alueessa, YVA-menettely-yhteistyö toimii jotenkin.
19	Rakennuslupaviranomaisilla eri menettelytapoja eri kunnissa, kuntaliitokset yhdenmukaistavat tapoja.
20	Isäntäkunnassa yhteistyö rakennusvalvonnan kanssa toimii hyvin, mutta jäsenkunnissa kun ei enää kuuluta saman osaston alle, niin tieto kulkee heikommin.
NA.1	
23	Erot heijastelevat aiempia tapoja, joihinkin kuntien rakennusvalvontoihin on koetettu ennakkoon viestiä mistä hankkeista haluamme lausua, mutta silti lausuntoja ei muisteta (?) tosipaikan tullen pyytää.
24	Tässäkin vanha "kulttuuri" on taustalla. Siinä kunnassa missä on aikaisemminkin tehty yhteistyötä peruskunta-ajalla yhteistyö vielä jotenkin toimii (vaikka onkin heikentynyt, kun peruskunnista lähdettiin). Yhden kunnan osalta ei yhteydenottoista ja tiedon lisäämisestä huolimatta toimi. Yhdessä kunnassa toimii jotenkin, kun tietoa on annettu meidän roolista ja lainsäädännöstä. Ihmeellistä on ollut todeta, että jossakin kunnassa terveydensuojelusta ja sen tehtävistä ei ollut mitään tietoa. Tietämättömyys on johtanut ympäristöterveyden aliarviomiseen ja sen nostaminen

	on ollut todella työlästä ja vaikeaa.
25	Yhdessä sopijakunnista aiemmin ei ole ollut juuri ollenkaan yhteistyötä rakennusvalvonnan kanssa, muissa kunnissa kiinteää yhteistyötä. Vähitellen myös tämän yhden kunnan rakennusvalvonnan kanssa on lisätty yhteistyötä. Jokaisen kunnan rakennusvalvonnan kanssa on sovittu sellainen lausunnonantomenettely kuin kukin kunta on halunnut. Rakennusvalvontojen kanssa yhteistyö toimii hyvin.
26	Kuntien toimintatavat erovat toisistaan
27	Riippuu rakennusvalvonnan viranhaltijasta. Osa kunnista pyytää terveystarkastajan aina mukaan rakennuslupien käsittelytilaisuuteen, osa lähettää lausuntopyyntö omalla harkintansa mukaan.
30	Erilaiset lähtökohdat aikaisempien resurssien ja toimintatapojen osalta.
31	Pienemmissä kunnissa ei järjestetä säännöllisiä sidosryhmäpalavereita vireille tulleiden rakennuslupien tiimoilta. Näiden kuntien rakennusvalvontaviranomaisille olemme pyrkineet yhteistyöpalaverissamme tiedottamaan, millaisissa rakennusluvissa toivomme pääsemme antamaan lausunnon.
32	Sama kuin kohta 7
36	sama kuin yllä
37	Olemme rakennuslupakatselmustyöryhmissä mukana 3 kunnassa ja niiden kanssa on yhteistyötä. Olemme oppineet tuntemaan toisemme ja kaikista asioista keskustellaan ja pyydetään tarvittaessa mm. lausuntoja.
38	Samat asia kuin edellä
39	kts. ylläolevat vastaukset
40	Rakennusvalvonta hoidetaan samassa yksikössä.
41	Toiminta-alueen rakennusvalvonta hoidetaan samassa organisaatiossa.

[1] "Jos ei ole huomioitu, miltä osin on parannettavaa?"

[1] "-"

<b>V43</b>	
4	Kaavaprosessien parempi ymmärtäminen
5	Ehkä lausunnot ovat olleet turhan ympärilyöreyttä. Koulutusta tarvittaisiin tässäkin asiassa.
7	AVI:n tulisi pyytää aktiivisemmin lausuntoja eläinsuojien ympäristöluvista
8	Muut näkökannat tuntuvat yleensä painavan enemmän kuin ympäristöterveydenhuollon näkökannat. Toinen viranomaisena ei luonnollisesti voi aina omissa päätöksissään ottaa kantaa asioihin, jotka eivät kuulu omaan toimialaan. Joskus kuitenkin tällaisiakin seikkoja kirjoitamme lausuntoihin siinä toivossa, että viesti kulki sitä kautta toiminnanharjoittajalle. Toiminnanharjoittaja on yleensä yhteydessä esimerkiksi rakennusvalvontaan tai ympäristövalvontaan jo hyvissä ajoin ennen toiminnan aloittamista toisin kuin terveys- ja eläinsuojeluviranomaisiin.
9	Laajemmin / useammin tulisi olla mahdollisuus vaikuttaa asioihin ja niiden suunnitteluun.
11	Kunnan taloudellinen etu menee ympäristöasioiden edelle.
17	ihmisvaikutusten arviointia (IVA) ei ole kunnissa mielletty vielä yhtä tärkeäksi kuin luontoarvojen huomiointia. Välineitäkin IVAan puuttuu.
19	Lausuntoja saisi pyytää kaikista niistä hankkeista, luvista yms., missä terveyshaitan arviointia tai ymp. terveyden valvottavia kohteita.
23	Kannanottoja voisi pyytää useammin ja laittaa päätökset/loputulokset tiedoksi lausunnon antajalle.
25	Kaavoitusprosesseissa raha ja rakennuskelpoisen maan "vähyyt" ratkaisevat, kaavaluonnoksista huomioidaan pienet ja helposti toteutettavat huomiot. Sen sijaan jos paikka ei terveys- ja eläinsuojeluviranomaisen näkökulmasta sovellu ko rakentamiseen (päästöjä tuottava ympäristövalvontalaitos vieressä, vilkasliikenteinen tie ihan vieressä yms.), niin tällaista ei kuunnella vaan tontti kaavoitetaan kuten oli aiottu (esim. asuinrakennus). Kaavoittajien asiantuntemus terveysasioissa vaihtelee, monesti kaava-arkkitehti unohtaa terveysnäkökulman (esim. kosteus (pienille tonteille vaaditaan sadepuutarhoja, isoja puita jne.), pienhiukkaset ovat myös melko kaukainen asia, meluasiat kaavoittajat tuntevat ehkä parhaiten).
26	-
31	Nähdäkseni kannanotot on huomioitu hyvin ottaen huomioon ao. viranomaisen harkintavallan rajat. Lausuntojen tarkoituksena on myös välittää tietoa hakijalle ympäristöterveydenhuoltoon liittyvän lainsäädännön erityisvaatimuksista.
35	Lausuntojen antaminen (erityisesti kaavoista) usein jää melko yleiselle tasolle tai ei huomautettavaa
38	Pitäis lisätä enemmän tiedotusta.
39	Yvasta ei kokemuksia

[1] "Miltä osin osallistuminen on parantunut tai huonontunut yhteistoiminta-alueen muodostumisen jälkeen?"

[1] "-"

<b>V45</b>	
3	Ympäristöterveydenhuollon rooli prosesseissa on vahvistunut
4	Joidenkin kuntien osalta tilanne on parantunut ja joidenkin huonontunut, Pääsääntöisesti toiminta on etäännyntynyt kauemmas, jolloin yhteydenpito on heikentynyt. Toisaalta painoarvo on kasvanut.
7	On annettu aktiivisemmin lausuntoja. On pidetty aktiivisesti yhteyttä kuntien ympäristönsuojelu- ja rakennusvalvontaviranomaisiin ja linjattu, mistä luvista halutaan tehdä lausuntoja.
14	Lausuntoja ei enää pyydetä.
17	kaavoituksen ja rakentamisen valmisteluun päästään vaikuttamaan vain satunnaisesti, aiemmin "kahvipöytäkeskustelut" ovat toimineet yhtenä vaikutuskanavana, joka on poistunut.
19	Parannusta tuo kuntaliitosten mukanaan tuoma toimintatapojen yhtenäistäminen

20	Yhteistoiminta-alue on perustettu vuoden 2013 alusta, joten kaikki mahdolliset asiat eivät ole tulleet vielä tietoon. Tällä hetkellä on vielä vaikea arvioida.
23	Ympäristöterveydenhuollon resurssointi on mahdollistanut sen että voidaan järjestää aikaa/asiatuntemusta paremmin lausuntojen antamiseen.
24	On kaikilta osin huonontunut. Kuntien on ollut helppo unohtaa meidät, kun asiasta ei ole olemassa ylemmän tahon kannanottoa/lausuntoa /suositusta/ohjetta tai asetuksessa mainintaa ja jos ely ja aluehallintovirastokin sivuuttaa lausuntopyynnössään ympäristöterveyden. Myös asiantuntemattomien esimiesten rooli huononnuksen korostuu, kun eivät osaa asiaa tuoda esille.
25	Osassa kuntia pysynyt samankaltaisena, niissä kunnissa jossa ei ole aiemmin juuri lausuttu, annetaan nyt lausuntoja aktiivisemmin.
26	Lausuntopyyntöjen määrä on jatkuvasti lisääntynyt. Yhteydet peruskuntien viranhaltijoihin ovat vakiintuneet.
30	Vaikuttavuus. Esim. kaavalausunnot. Rakennusvalvonta, ympäristönsuojelu ja ympäristöterveydenhuolto samassa viranomaisessa.
35	Pyydetään hieman aikaisempaa enemmän. Yhteistyö rakennusvalvonnan kanssa mennyt eteenpäin.
37	Meidän yhteistoiminta-alue on ollut toiminnassa jo 1970 -luvulta lähtien.
39	parantuminen on suoraan seurausta miten asiaa on ehditty eri kuntien kanssa käymään läpi
40	Tasapuolinen käsittely.
41	Tasa-arvoinen käsittely.

[1] "Vaikutusarviointien hyödyntäminen"

[1] "-"

V50	
3	YVA prosesseissa roolimme on tällä hetkellä ainoastaa lausunnon antajan rooli.
6	0
7	Ei yhtäänLiian teoreettisita ja tehotonta näin pienimuotoisessa toiminnassa. Ei ole resursseja, kuntataloudella ei varaa.
8	Ympäristövaikutusten arviointeja on tehty. Lukumäärää tai menetelmää ei osaa kommentoida.Kaupungin politiikan mukaan kaikkeen päätöksentekoon pitäisi liittää vaikutusten arviointi. Käytännössä toteutunee huonosti tai arviointiin ei panosteta.
9	Ei ole oltu mukana
10	0
11	Ei ole tehty vaikutusarviointeja
13	-
14	Ympäristöterveydenhuolto on pimennossa. Meillä ei ole tietoa tehdyistä vaikutusarvioista.
NA	
16	Kunnassamme ko. työn tekee pääasiassa ympäristönsuojelu, tiettyihin lupiin ja lausuntoihin annamme oman kantamme. Vaikutusarvioinnissa ympäristöterveydenhuolto ei ole käyttänyt mitään tieteellisiä menetelmiä.Joissakin tapauksissa esim. liittyen terveydensuojelun ilmoitusmenettelyyn on toteutettu laaja, alueen asukkaiden "kuuleminen" (mielipiteiden tiedustelu) esim. melusta, hajusta jne.
17	Tietääkseni ei iankaan
18	-Viimeisen vuoden aikana tehty useita eri asioihin liittyen.- ovat liittyneet esim. kaavapäätöksiin - esim. kaavan valmistelun yhteydessä joko omana tai konsultin toteuttamana - Arvioinnin lisäksi tehdään selvityksiä, kyselyitä,kuulemisia päätöksen tekoa tukemaan.  - Ilmastovaikutusten arvioinnii sisältyy nykyisin kaikkeen päätöksentekoon. - Lisäksi tehdään paljon erillisiä selvityksiä tarpeiden mukaan. Myös jatkuvat ympäristötilan seurannat antavat tietoa päätöksentekoon (mm. ilmanlaadun, vesien ja pohjavesien selvitykset)
19	Nejja vaikutustenarviointia vuonna 2012; tuulivoimaa, syväsatamaa, biojalostamaa.
20	Toiminta-alue on perustettu vuoden 2013 alusta, joten yhtään yhteistä vaikutusarviointia ei ole vielä tehty.
21	Ei vaikutusarviointeja.
22	- 1 kerta päätettiin olla tekemättä- kaivosasia - liittyi kaivoksen laajennukseen
23	Ei tiedossa vaikutusarviointia edelliseltä vuodelta.
24	Ei tietoa.Kuntien kaavoituksessa kaavan vaikutusten arviointeja sisältäen selvityksiä (yleensä samat otsikot) mm. ihmisen elinympäristö, melu-, tärinä selvitykset. Selvitykset teetetään yleensä aina ennen kaavojen hyväksymistä ja virallisten lausuntojen antamista. Arvioinnin yleensä tekee kaavoittaja, joka tukeutuu arvioinnissan mm. alueesta teetettyihin selvityksiin ja annettuihin mielipiteisiin/muistutuksiin. Päätöksenteon tukemiseksi kuullaan tarvittaessa asianosaisia.
26	Tässä tarkoitellussa muodossa vaikutusarviointjea ei ole tehty.
28	En osaa sanoa
29	- on tehty useita- useita eri asioita käsitteleviä - mm. kaavapäätöksiin - kaavan valmistelun yhteydessä joko omana tai konsultin toteuttamana - selvityksiä ja kuulemisia Ilmastovaikutusten arviointi sisältyy kaikkeen päätöksentekoon. Lisäksi tehdään paljon erillisiä selvityksiä tarpeiden mukaan. Myös jatkuvat ympäristötilan seurannat antavat tietoa päätöksentekoon (esim. ilmanlaadun, vesien ja pohjavesien selvitykset)
NA.1	

32	Noin 15, pohjavedensuojelua, jäteväettä, melua, liikenneturvallisuutta, vesistön säännöstelyä.Ympäristölupiin , rakennuslupiin, vesistön säännöstelylupiin, jätevedenjohtamislupiin. Osallistamalla itse päätösten valmisteluun. Yleisötilaisuuksia.
33	Toiminta-alueella vuonna 2012 kaksi vaikutusarviointia, jotka koskivat ydinvoimalaitoshankkeen verkkovahvistusten voimajohtoja sekä jätevoimalaitosta.
34	Ei yhtään
36	en tarkkaan ymmärrä kysymyksen määrittelyä, periaatteessahan kaikki päätökset pyritään tekemään vaikutusarvioinnin kautta, mutta mitään tiettyä prosessia emme ole tietääkseni olleet mukana käyttämässäeli vastaus on kohtaan 1. 0
37	YVA -lausunnot on annettu ELY-keskukselle tuulivoimapuistosta ja 400 kv:n voimajohtohankkeesta.
38	0
39	Viimeisen vuoden aikana ei ole ollut vaikutusarviointia
40	Emme ole tehneet ympäristöterveydenhuollossa vaikutusarviointia yksikössämme. Yksikkö pieni ja ei ole resursseja. Hanke muutoin kannatettava. Koska emme ole tehneet niin jätämme vastaamatta kysymyksiin 20.-25.
41	Emme ole tehneet ympäristöterveydenhuollossa vaikutusarviointia. Yksikkö on pieni ja vaadittavia resursseja ei ole arviointien ja selvitysten tekemiseksi riittävällä tasolla.Hanke ja tieteellisen tiedon käyttö on erittäin kannatettavaa. Vaatii resursseja ja asiantuntemusta sekä kokemusta, jotta tietoa voi soveltaa luotettavasti. Koska emme ole suorittaneet arviointia jätämme vastaamatta kysymyksiin 20.-25.

[1] "Kommentteja edelliseen:"

[1] "-"

V59	
3	Vaikutusten arvioinneissa painotetaan mielestäni liikaa ympäristöön kohdistuvia muutoksia ja muuttujia. Alueella asuvien ihmisten sosiaalisten tai terveydellisten vaikutusten arviointi jää usein puutteelliseksi
13	-
14	Ympäristöterveydenhuolto on pimennossa. Meillä ei ole tietoa tehdyistä vaikutusarvioista.
NA	
16	Vaikutustenarvioinnit ovat huonosti ympäristöterveydenhuollon käytössä.
17	tarkoittaa, että tietoa ei ole
18	Vaikutusarviointien toteuttamiseksi tarvitaan selkeitä työkaluja, joissa mm. ympäristö- ja terveysvaikutukset ovat osana tai sisältyvät pohdintaan muista vaikutuksista. "Työkalujen" pitäisi olla selkeitä ja esim luottamushenkilöille helposti omaksuttava. Luottamushenkilöille tulee paljon paperi-ym tietoa. Tieteellinen, joskus vaikeaselkoinen esitystapa ei ole hyvä.
20	Yhteistoiminta-alueen osalta ei voida kommentoida, mutta isäntäkunnan osalta asiat on hoidettu asianmukaisesti. Johtava terveystarkastaja toimii ympäristötoimen päällikkönä (sis. ympäristöterveydenhuolto, eläinlääkintähuolto ja ympäristönsuojelu vain isäntäkunnan osalta. Vuonna 2012 johtava terveystarkastaja toimi koko maankäyttöosaston päällikkönä (sis. ympäristötoimi, rakennusvalvonta ja kaavoitus). Yhteistyö rakennusvalvonnan, ympäristönsuojelun, kaavoituksen ja terveystarkastuksen kesken toimi hyvin.
23	Ei kokemusta viime vuodelta.Yleinen käsitys, että YVA:t jääneet "pakolliseksi hallintokiemuraksi", niiden tulosten hyödyntäminen heikkoa päätöksen teossa.
26	Ei ole kokemuksia asiassa.
29	On tarvetta selkeisiin työkaluihin, joissa ympäristö- ja terveysvaikutukset ovat osa muita vaikutuksia. Työkalujen pitäisi olla selkeitä ja mm. luottamushenkilöille helposti omaksuttavia, koska he saavat paljon paperia ym. materiaalia. Tieteellinen, joskus vaikeaselkoinen esitystapa ei ole hyvä.
31	Raskaita prosesseja. En uskalla kommentoida poliitikkojen puolesta. Aika harva jaksaa näitä opuksia lukea läpi, ellei viran puolesta joudu sitä tekemään.
37	Vaikutusarviointejakin on tietysti erilaisia, riippuen tekijästä. Kunnallisten päättäjien vastaanottokyky riippuu heidän perehtymisestäään asiaan.
39	Ei voida arvioida, ei olla osallistettu

[1] "Kommentteja edelliseen:"

[1] "-"

V65	
3	Arvioinnin suorittavalla konsultti-yrityksellä on kohtuullisen suuri valta päättää miten asia etenee ja miten roprosesseihin pääsee vaikuttamaan
14	Ympäristöterveydenhuolto on pimennossa. Meillä ei ole tietoa tehdyistä vaikutusarvioista.
15	Kohdan 5 kohdalla osallitujista asukkaat eivät pystyne vaikuttamaan
17	tarkoittaa, että tietoa ei ole
18	Laajoissa yva-prosesseissa osallistetaan enemmän kuin yksittäisissä pienissä kaavahankkeissa.
19	Vaikutusten arvioinnin laatii konsultti, joka ei tunne syvällisesti paikallista historiaa ja olosuhteita
20	Ei voida vielä vastata.
23	Tiedossa yksi tuulivoima YVA edellisen vuoden ajalta; siihen ei pyydetty ympäristöterveydenhuollolta osallistumista.
26	Ks. edelliset vastaukset.
29	Laajoissa yva-prosesseissa osallistetaan enemmän kuin yksittäisissä pienissä kaavahankkeissa.

31	2. ja 3. En osaa sanoa.
37	Kaikki voivat osallistua ja saada tietoja, mutta vaikutusmahdollisuudet ovat vähäiset.
39	Kts. yläpuolella oleva vastaus

[1] "Vaikutusarviointien kehitystarpeet"

[1] "-"

V66	
3	Alueiden käytön suunnittelussa tulisi arvioida laajemmassa määrin sosiaalisia-, kulttuurisia- ja terveydellisiä vaikutuksia.
8	Ensisijainen este vaikutusarviointien tekemiselle lienee voimavarojen puute. Aikaa syvälliselle perehtymiselle asioihin ei ole. Toinen suuri este on tiedon ja osaamisen puute. Ohjeistuksista ja koulutuksesta olisi varmasti hyötyä.
11	Resurssit ja rahahan on aina keskeisimmät rajoittavat tekijät, seuraavaksi tulevat totutut tavat ja toimintamallit.
13	-
14	Viittaamme edellisiin vastauksiin ja pidämme tärkeänä, että olisimme mukana em. prosesseissa.
15	Liikennesuunnitteluhankkeisiin tulisi sisällyttää vaikutusarvioinnit ympäristö- ja terveysvaikutuksista.
16	Melu, pienhiukkaset, radioaktiivinen säteily, tärinä... Näistä saattaa ollakin valmiita arviointisabluunoita, mutta ne eivät ole yleisesti ympäristöterveydenhuollon tiedossa.
17	Sosiaalisten ja terveydellisten vaikutusten arviointia kaavoituksessa, rakentamisessa ja palvelujen järjestämisessä tulisi lisätä.
18	Ylipäätään laajemminkin pitäisi harkita ihmisten terveyteen ja hyvinvointiin välillisesti vaikuttavia asioita. Usein liikaa ajatellaan vain hetkellisiä taloudellisia vaikutuksia esim. palveluverkoston muutokset ihmisen hyvinvointiin Esteenä tälle usein yksinkertaisten työkalujen puute, tarvitaan lisää tietoa ja lisää toimintamalleja.
19	Havainto: vaikutusten arvioinnista on puuttunut raskaan liikenteen osalta lähes systemaattisesti mm. risteysjärjestelyjen osalta pohdinta siitä, miten raskaat ajoneuvot joutuvat ajamaan kohteissa; jarrutuksia, kiihdytyksiä ja niistä aiheutuvia päästöjä, melua, tien kunnossapidon tarvetta jne.
20	Ympäristöterveydenhuollon viranomaisena toimii ympäristöterveyslautakunta, jonka muodostaa jäsenkunnista tulevat lautakunnan jäsenet. Ensimmäinen kokoontuminen on vasta tulossa.
23	Kaivokset, jätteen ja sivutuotteiden käsittely/aitokset. Kaavoituksen vaikutukset mm. sosiaalipalveluiden tarpeeseen, liikenteeseen ym.
24	Melu ja tärinä Talousvesi Haju Pöly Kemikaalit Aika, tiedonpuute
26	Menettelyjä vaikutusarviointien tekemiselle pitäisi luoda aktiivisesti.
27	Terveysvaikutuksia arvioitu yleensä niukasti
29	Ylipäätään laajemminkin pitäisi harkita ihmisten terveyteen ja hyvinvointiin välillisesti vaikuttavia asioita pidemmällä aikavälillä. Usein liikaa ajatellaan vain hetkellisiä taloudellisia vaikutuksia. Esim. erilaiset palveluverkoston muutokset ja niiden vaikutukset ihmisten hyvinvointiin esteet: yksinkertaisten työkalujen puute, tarvitaan lisää tietoa ja lisää toimintamalleja
31	En osaa sanoa. Nyt tehtävät vaikutusarviot ovat pääsääntöisesti lakisääteisiä ja erittäin raskaita prosesseja. Lausuntojen pohjana voitaisiin käyttää esimerkiksi ympäristöterveysvaikutusten arviointia ja se varmasti yhdenmukaistaisi lausuntoja sekä parantaisi lausuntojen laatua. Toisaalta henkilöstöresursseja arviointityöhön ei juuri ole. Juurikaan emme ole ottaneet asukkaita mukaan meidän lausuntojen laatimiseen, koska kaavoittaja ja lupaviranomaiset keräävät mielipiteitä myös heiltä. Raskaiden vaikutusarvioiden tekemisen esteenä on raha/henkilöstöresurssi-pula.
32	Kuntien erilaiset käytännöt ja organisaatiot rajoittavat tehokasta vaikutusten arviointia. Meillä isäntäkunnassa on hyvin poikkeuksellinen yhteistyömalli, jossa kaikki yth, ys rakvalvonta ja kaavoituksen viranomaistoiminnot on keskitetty samaan osastoon. Tässä mallisaa esim varsinaisten lausuntojen antamisen tarve vähenee, koska osaston johtoryhmän kautta vaikutetaan suoraan ko päätöksen valmisteluun.
38	PITÄISI ANTAA ENEMMÄN INFORMAATIOTA
39	Rajoitteena ajan puute

[1] "Vaikutusarviointien ja niiden hyödyntämisen edistäminen"

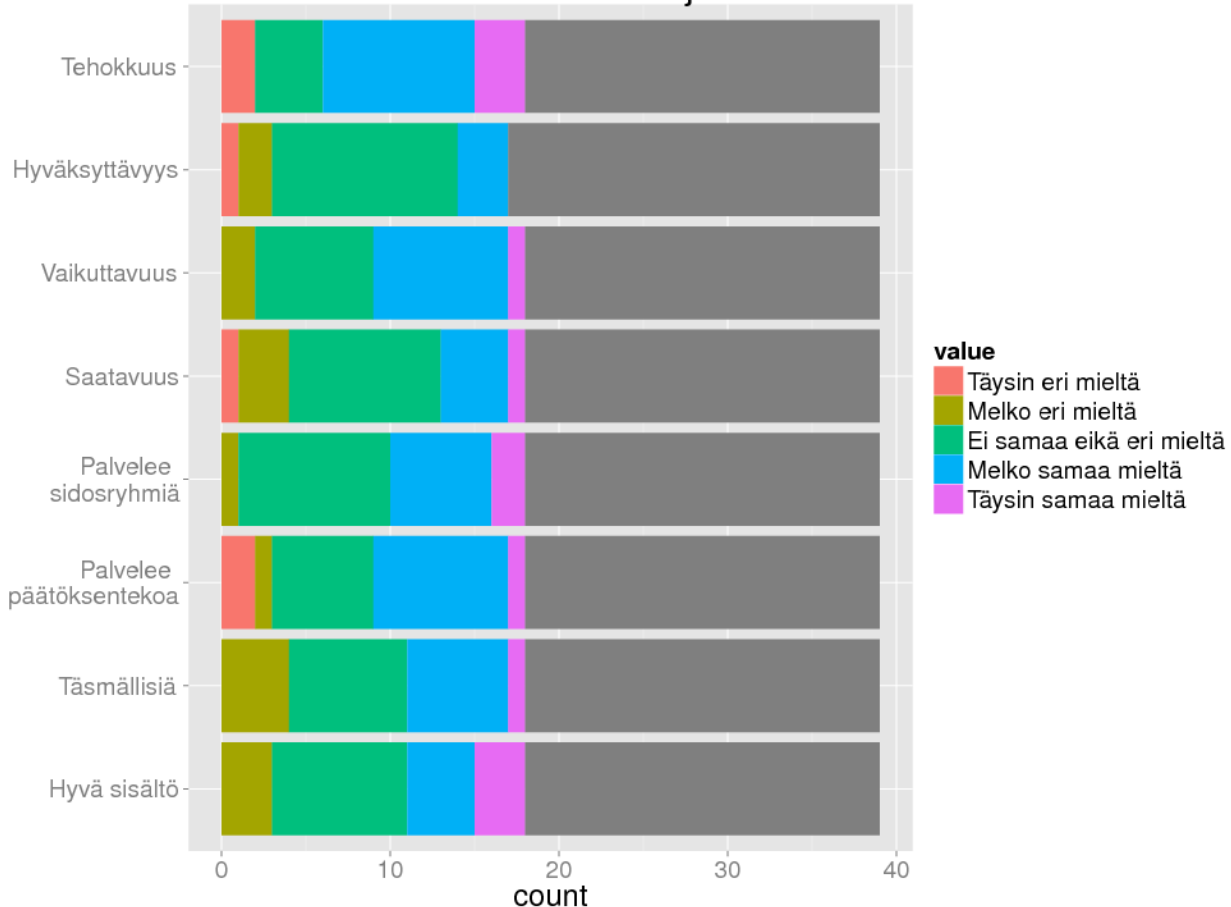
[1] "-"

V67	
3	Kanadassa on käytössä alueiden käytön suunnittelussa "Integrated landscape management" ohjelma, joka mielestäni hyvin kokonaisvaltaisesti ottaa huomioon alueiden käytön eri ulottuvuuksia.
4	Turhia vaikutusarviointeja jotka eivät perustu lakiin tulee välttää
8	Vaikutusarvioinnin kehittäminen olisi hyödyllistä, koska sitä kautta päästäisiin todennäköisesti paremmin vaikuttamaan esimerkiksi kaavoitukseen ja rakentamiseen ja tuottamaan merkittävää kansanterveyshyötyä. Jos ja kun omassa yksikössämme voimavarat saadaan toivottavasti tämän vuoden aikana paremmin kohdalleen, tarvittaisiin asian kehittämiseksi paljon ohjausta, neuvontaa ja koulutusta. Tekaisu-hankkeeseen liittyen olemmekin olleet yhteydessä THL:een. Tuleva ajankohtainen aihe voisi olla esimerkiksi kaavoittaminen vanhojen kaatopaikkojen läheisyyteen. Myös sitä voisi miettiä, voitaisiinko kaavamääräyksillä ehkäistä tunnettuja riskirakenteita sisältävien rakennusten rakentamista ja miten voitaisiin vaikuttaa siihen, että historiallisten rakennusten suojelu ei estäisi rakennusten korjaamista asumisterveyden kannalta paremmiksi.
10	Osaamisen kehittäminen olisi hyvin tarpeellista.
11	Yksinkertainen lista huomioitavista asioista jo auttaisim varmistamaan, ettei mikään tärkeä kohta unohdu.

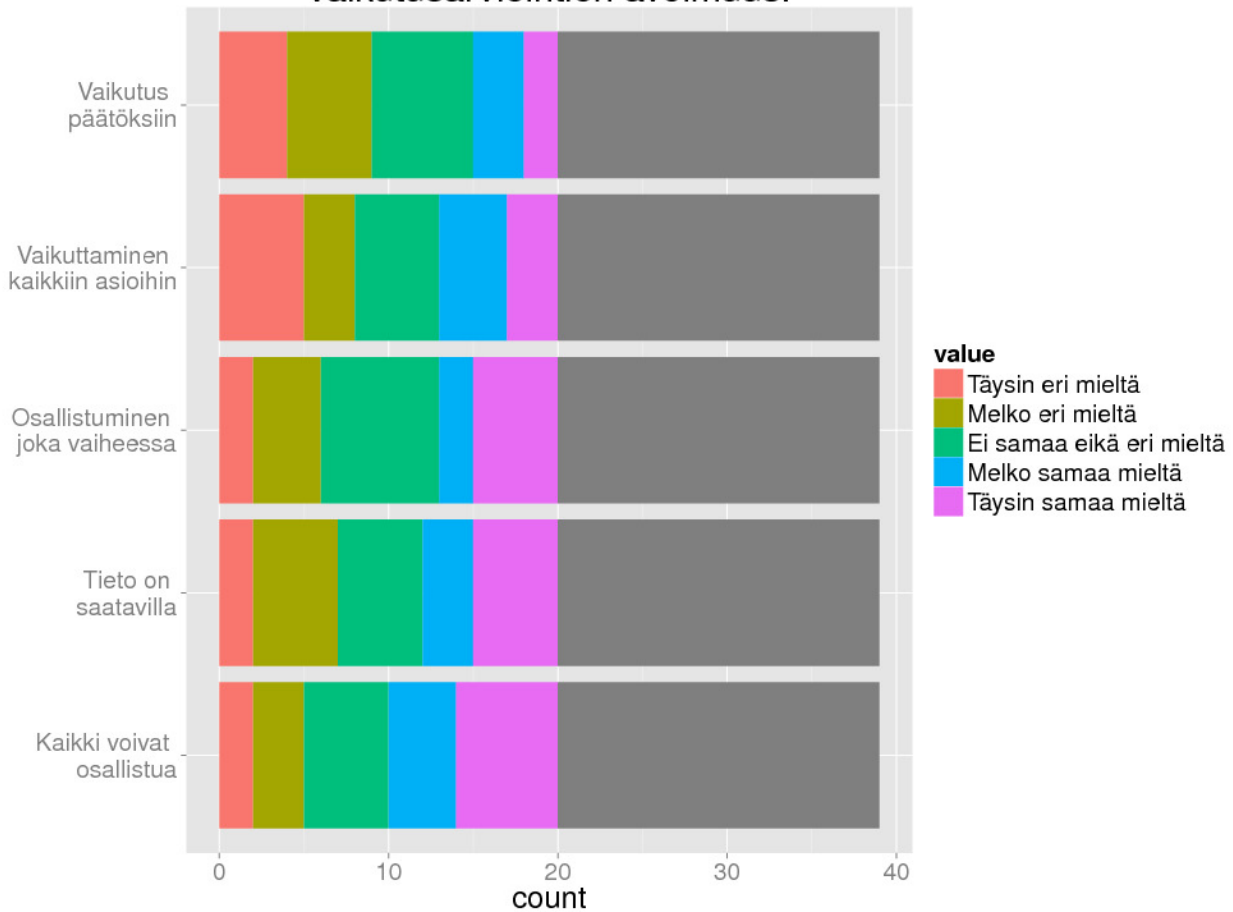


14	Viittaamme edellisiin vastauksiin ja pidämme tärkeänä, että olisimme mukana em. prosesseissa.
16	Ehdottomasti ympäristöterveydenhuoltoon tulisi kouluttaa ko. asiassa. Nykyisellään osaamisen taso on huonoa. Valmiita sabluunoita ja mallinnuksia olisi hyvä olla (joistakin jo onkin, mutta hyvin tieteellisellä ja vaikeaselkoisella tasolla). Pienhiukkasista ja melusta olisi hyvä olla malleja. Ja jos niitä on, olisi hyvä tietää, mistä niitä löytää.
17	Kyllä, mielellään Tarvitaan kuitenkin mittareita.
NA	
19	Aina on halu oppia uutta ja kehittää omia toimintatapoja, mutta myös jakaa omaia toimintatapoja muillekin varottavina / opettavina esimerkkeinä.
20	Halutaan kehittää kunhan yhteistoiminta-alueen hallinnollinen käynnistyminen on tapahtunut. Suorittavilla viranhaltijoilla ei ole riittävää tietämystä, niin koulutus olisi tarpeen ja keskusvirastojen ohjeistusta asiaan.
23	Kaivattaisiin ohjeita tuulivoimaloiden vaikutusten arvioinnista, nimenomaan ympäristöterveyden näkökulmasta. Kyllä osaamista ja toimintatapoja halutaan kehittää.
24	Haluaisin kehittääKaikenlaista tukea, mitä olisi saatavilla
NA.1	
NA.2	
31	Varmaankin olisi hyvä saada koulutusta vaikutusarvioinneista ja toimintatavoista. Itse emme ole tehneet varsinaisia vaikutusarviointoja. Viranhaltijat laativat lausunnot saamiensa pohjatietojen ja samantyyppisestä toiminnasta saatujen aikaisempien kokemusten pohjalta. Toimintatapa on kevyt, mutta toki tärkeitä asioita voi jäädä huomaamatta.
36	Tämä on ensimmäinen kerta kun kuulen koko hankkeesta, joten kehityskohteen varmaan olisi että siitä tiedotettaisiin ympäristöterveydenhuollon puolelle enemmän, mikäli sitä halutaan arvioida.
38	PITÄISI ANTAA ENEMMÄN INGORMAATIOA KUNTIIN.
39	Olemme kiinnostuneita vaikutusarvioinneista

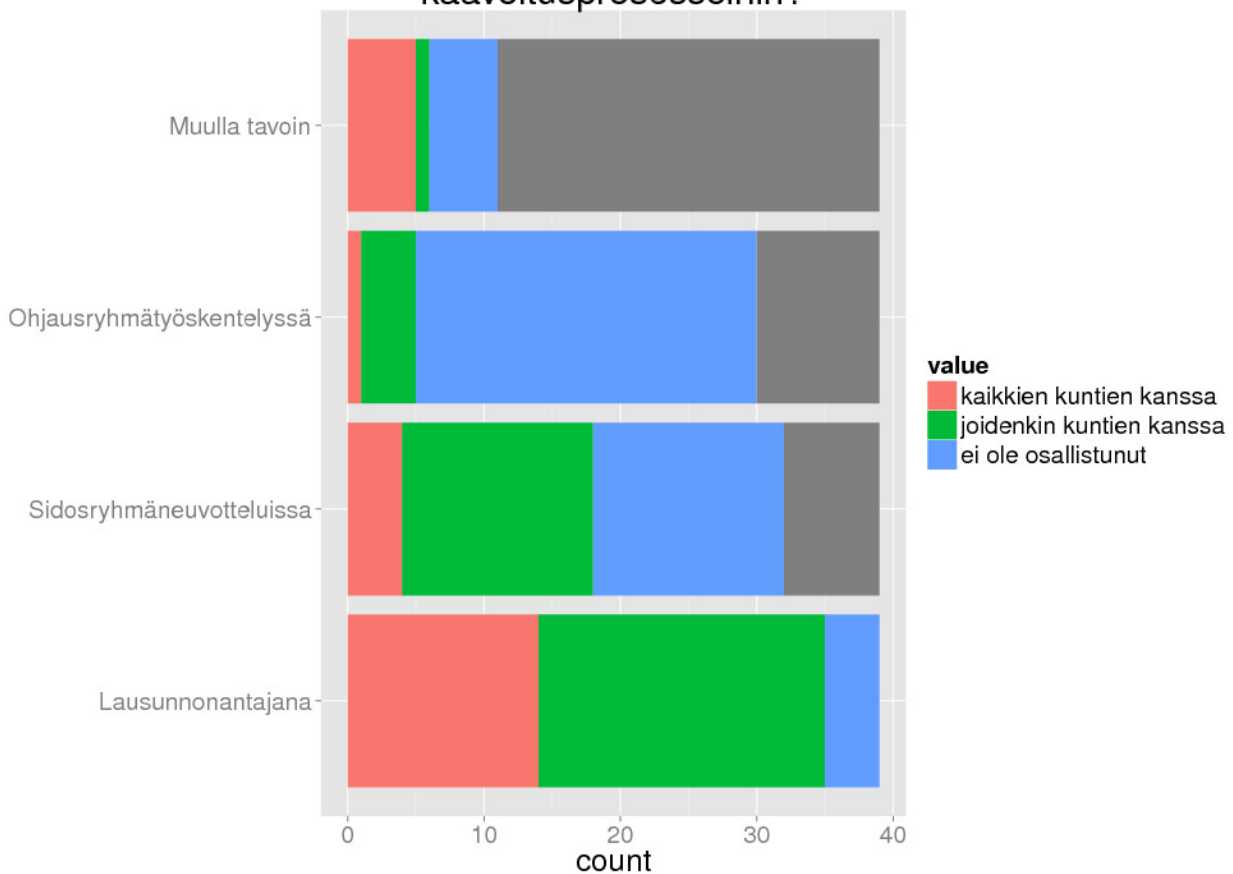
### Vaikutusarviointien vaikuttavuus ja osallistavuus.



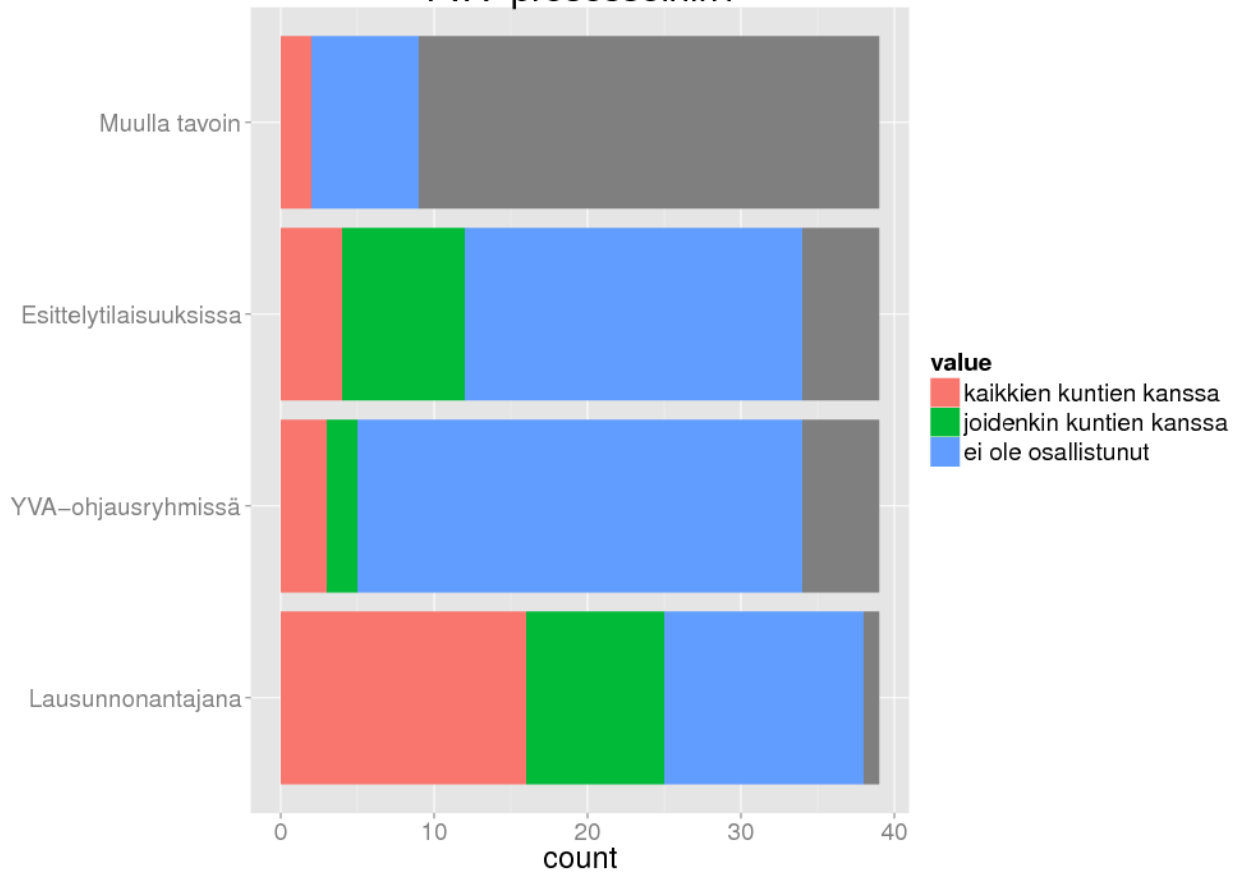
## Vaikutusarviointien avoimuus.



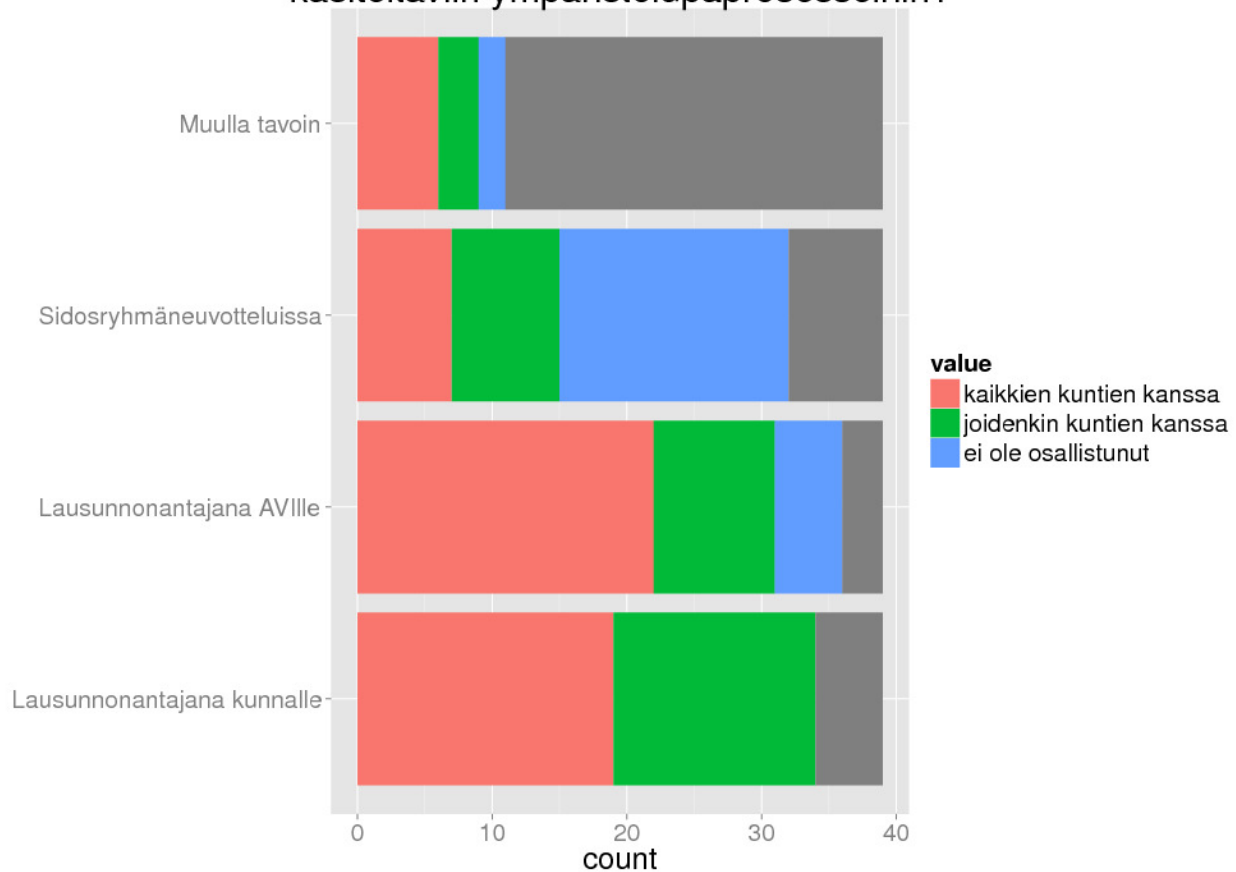
## Osallistuuko (onko osallistunut) valvontayksikköne peruskuntien kaavoitusprosesseihin?



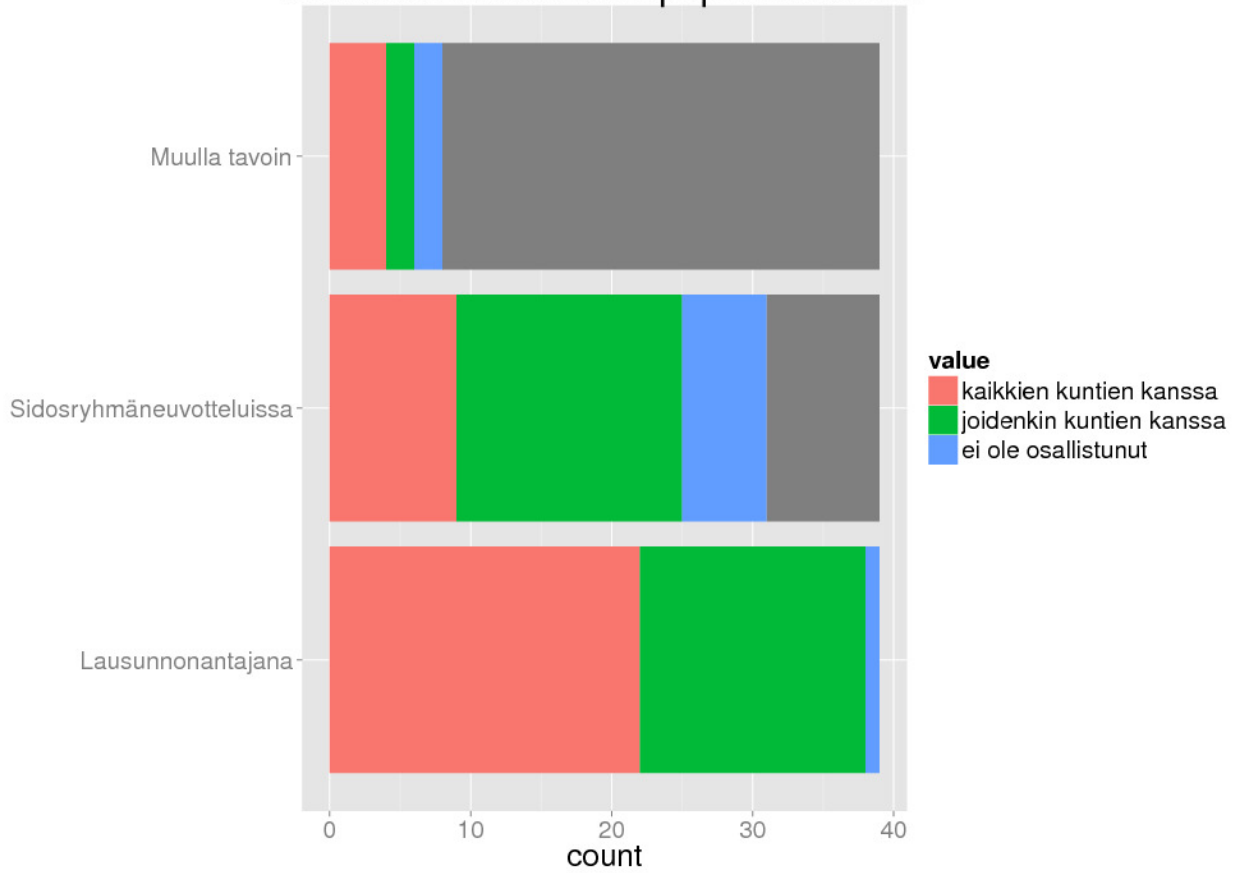
### Osallistuuko (onko osallistunut) valvontayksikkönne alueen YVA-prosesseihin?



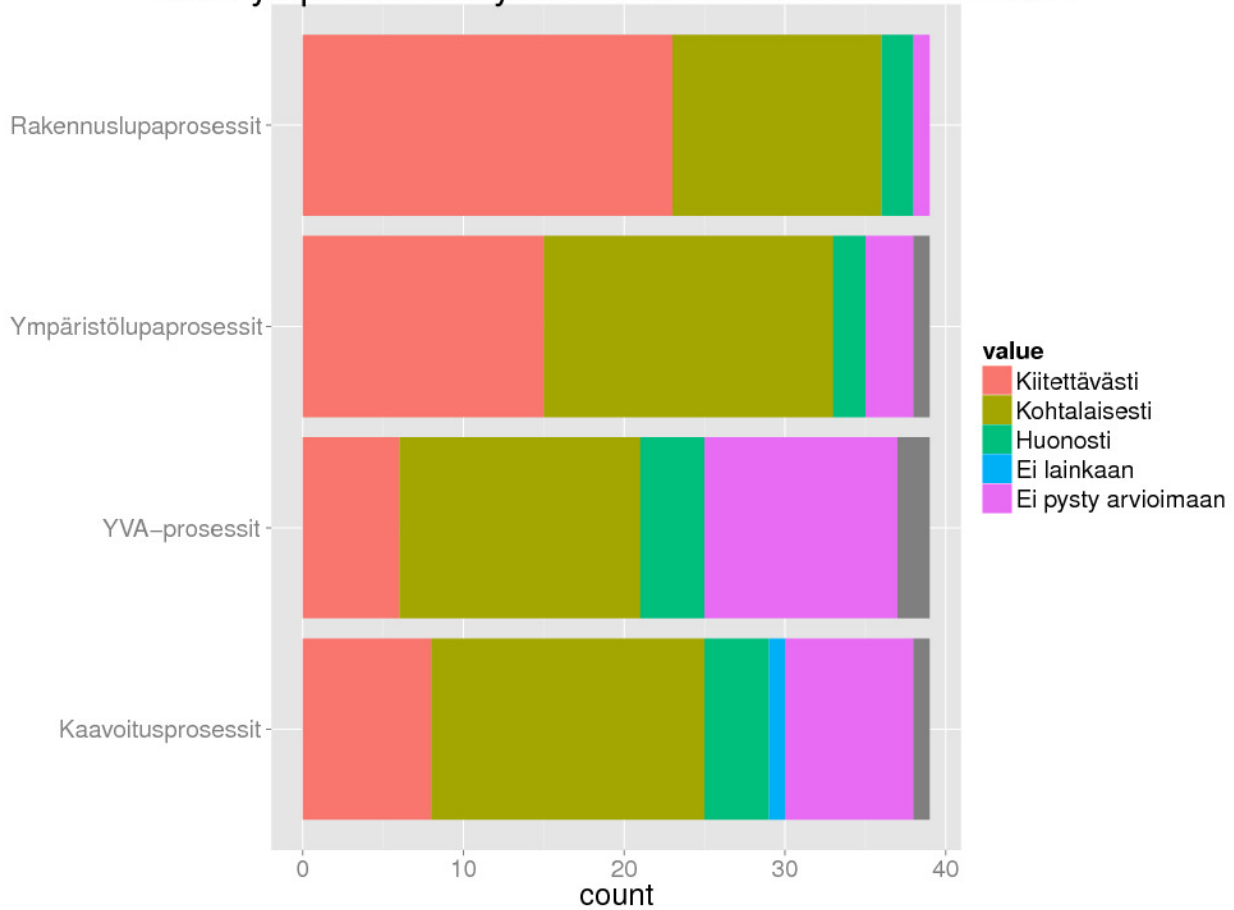
### Osallistuuko (onko osallistunut) valvontayksikkönne alueellanne käsiteltäviin ympäristölupaprosesseihin?



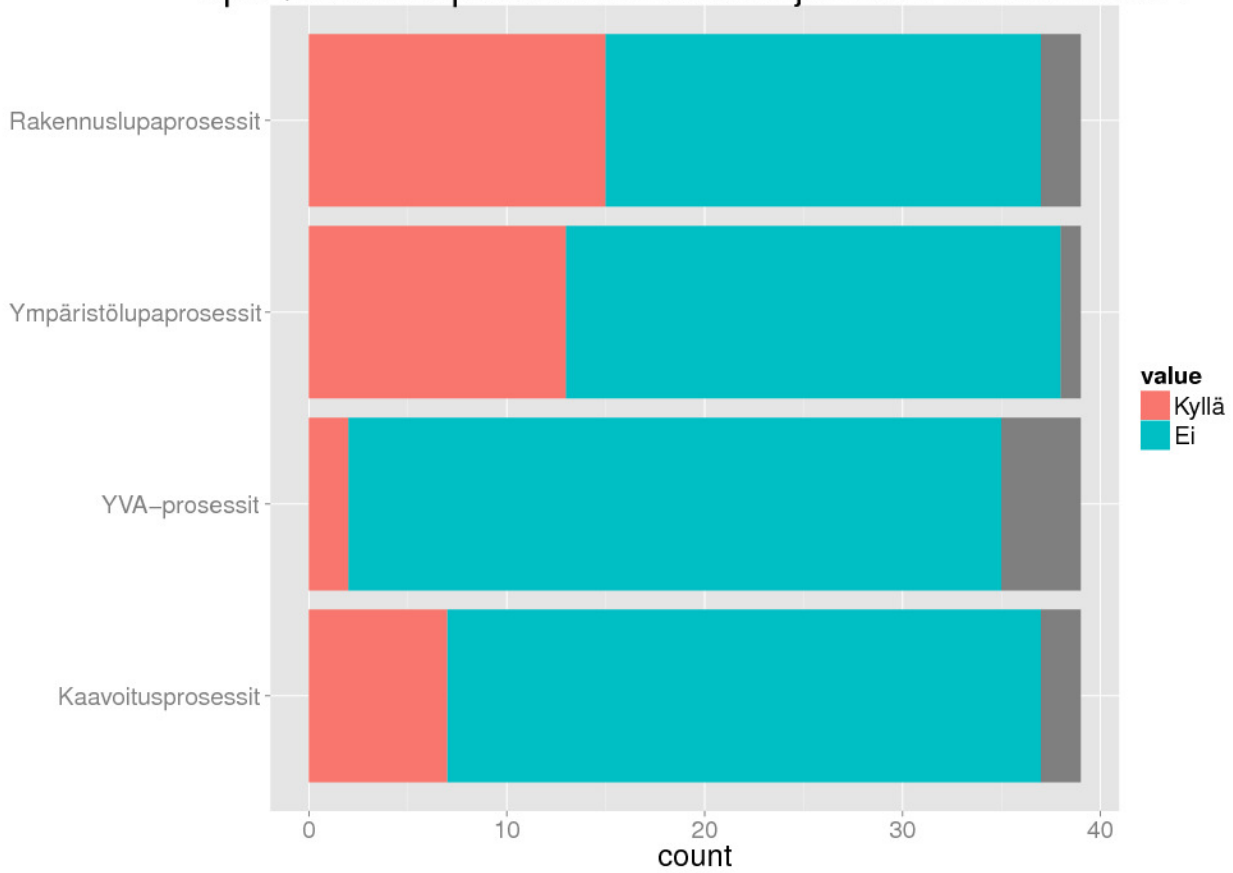
## Osallistuuko (onko osallistunut) valvontayksikköne peruskunnissa käsiteltäviin rakennuslupaprosesseihin?



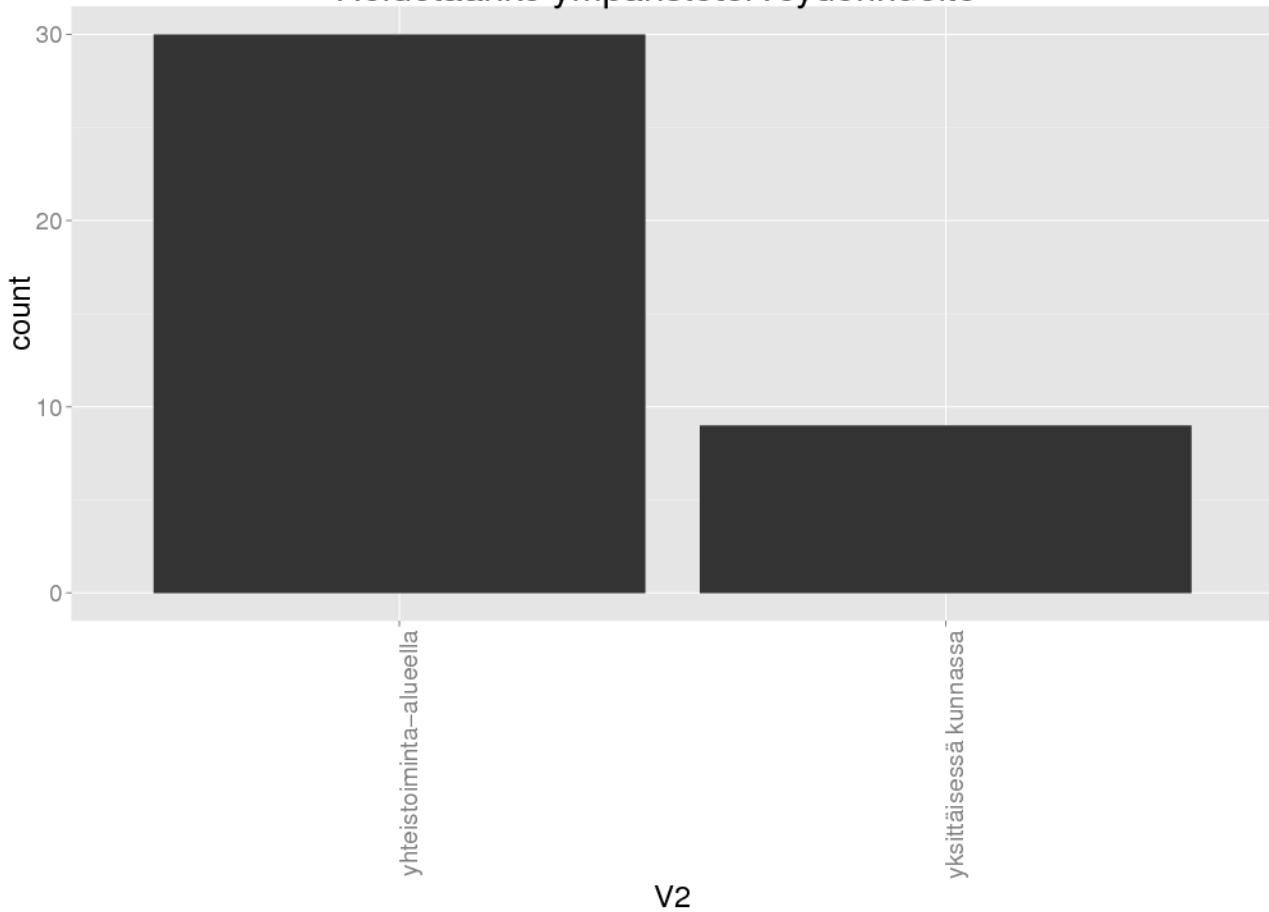
## Onko ympäristöterveydenhuollon kannanotot huomioitu?

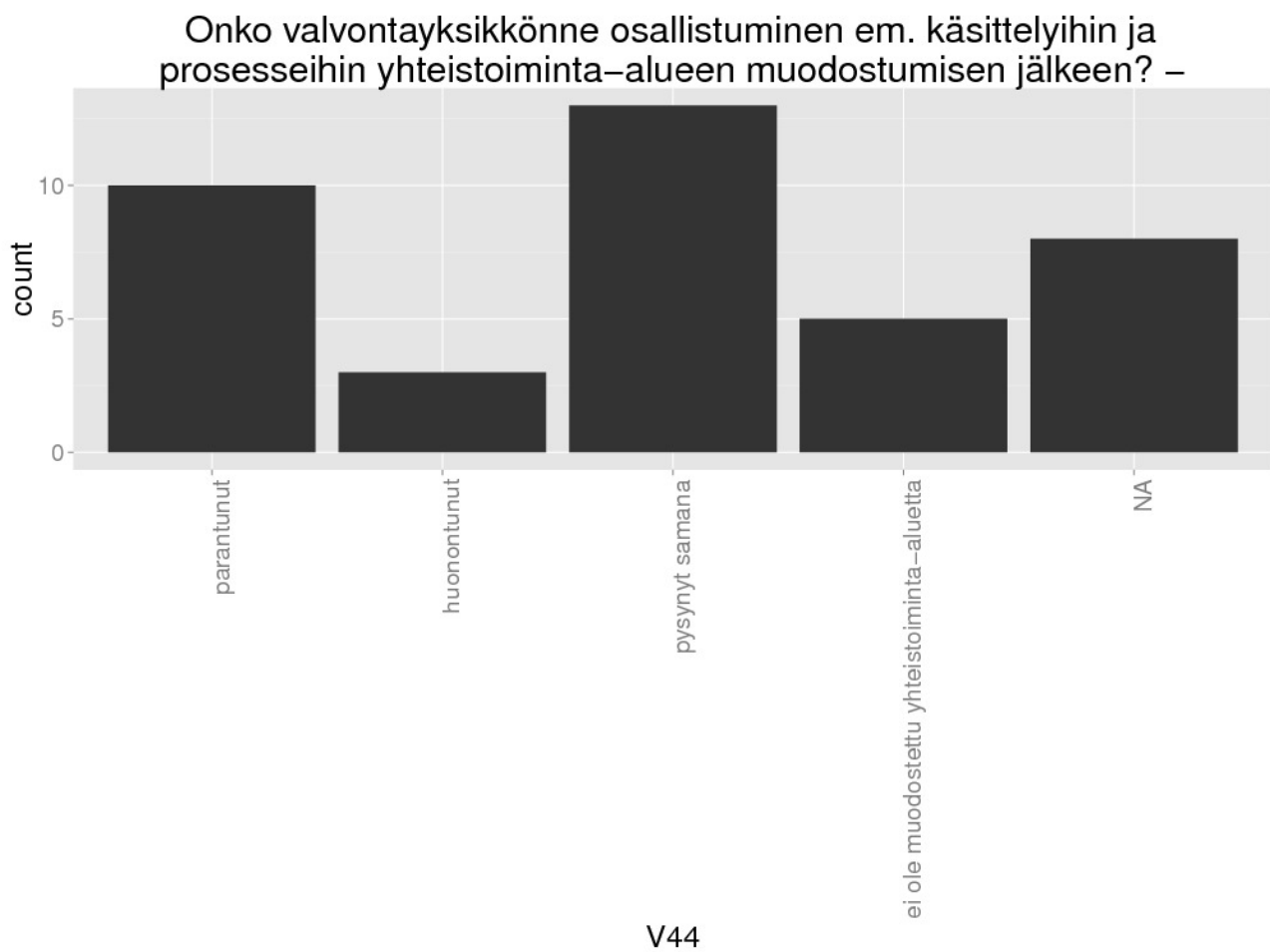
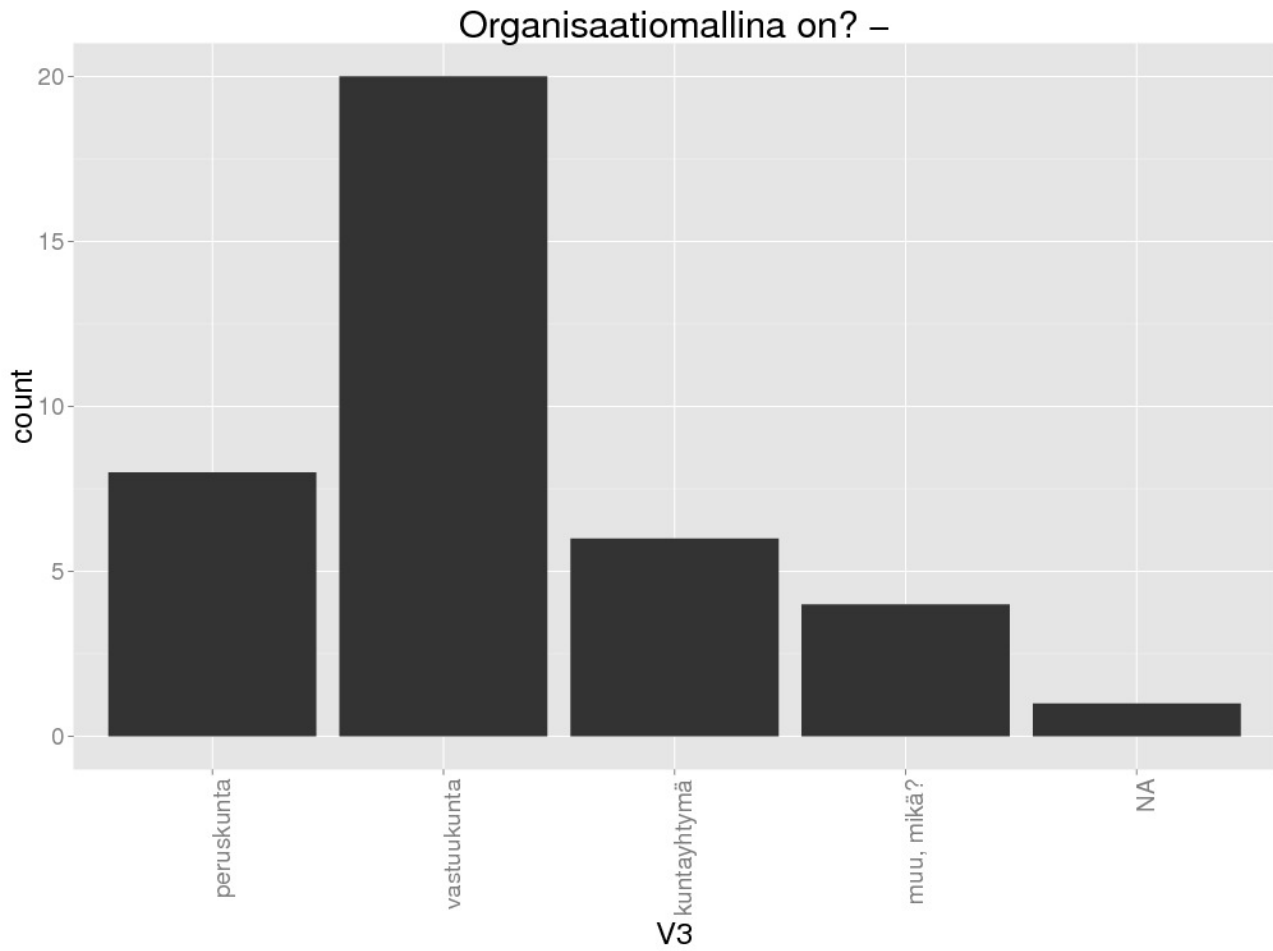


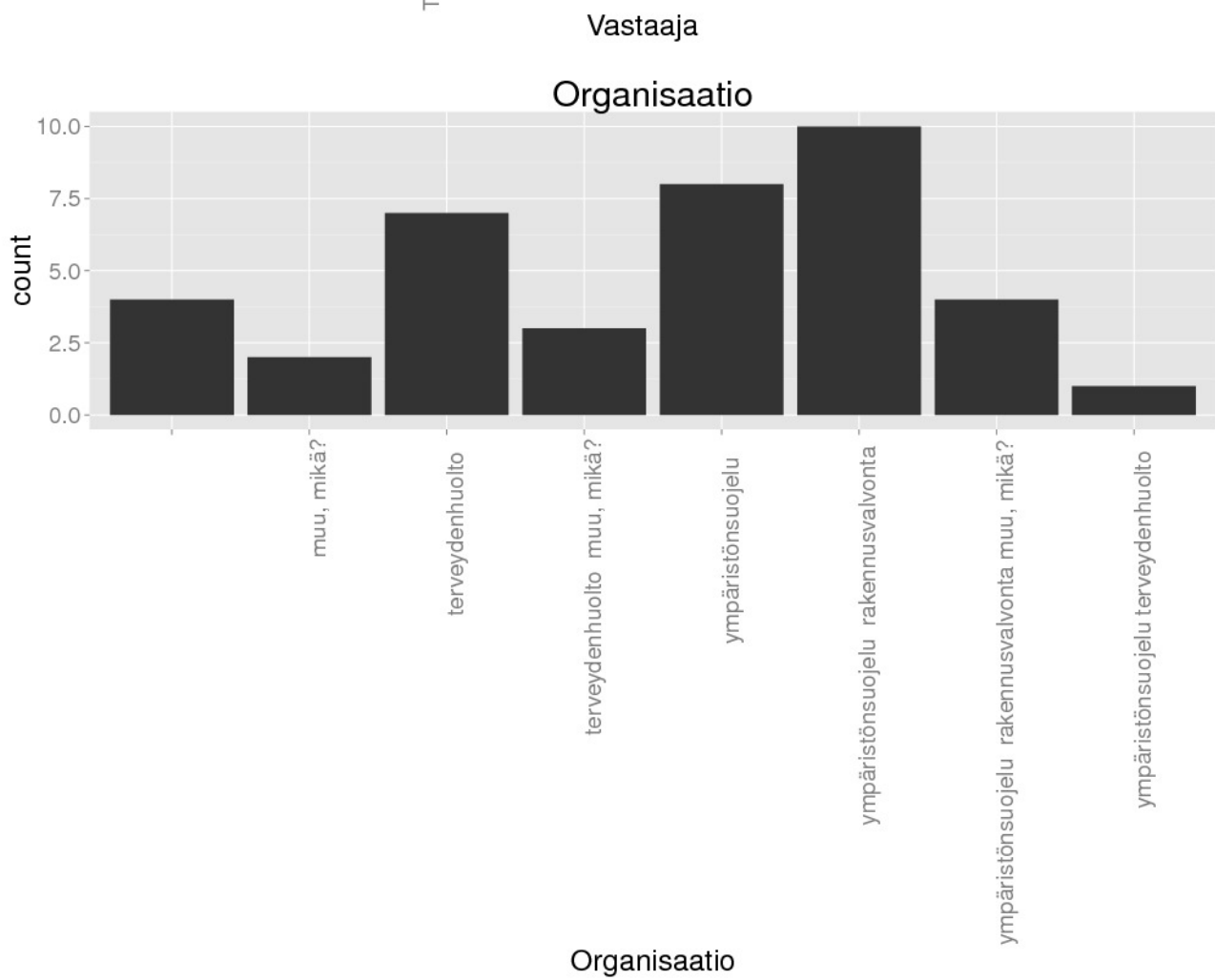
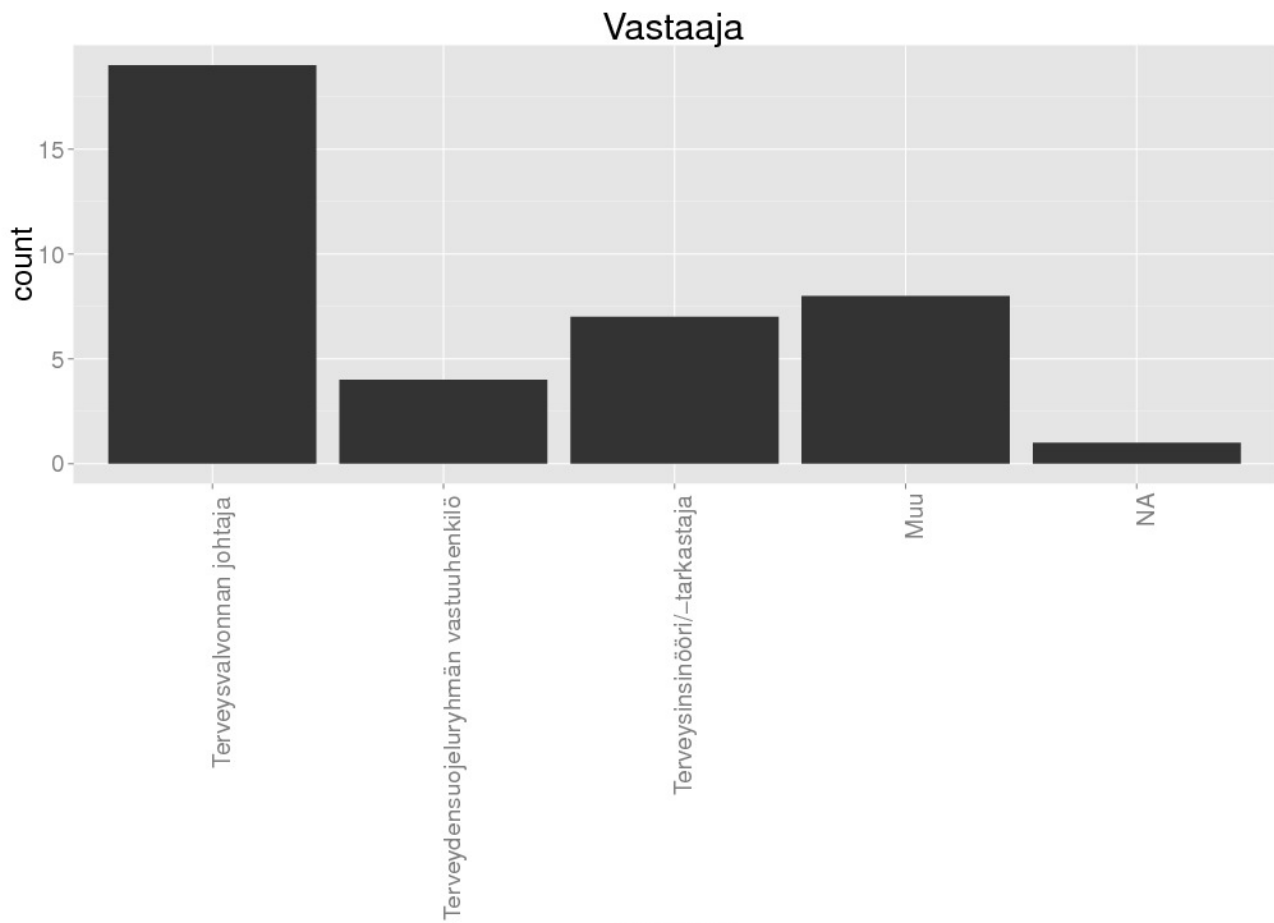
Onko valvontayksikkönne ollut mukana vaikuttamassa edellä mainittujen lupa-/kaavoitusprosessien muotoon ja niiden kehittämiseen?



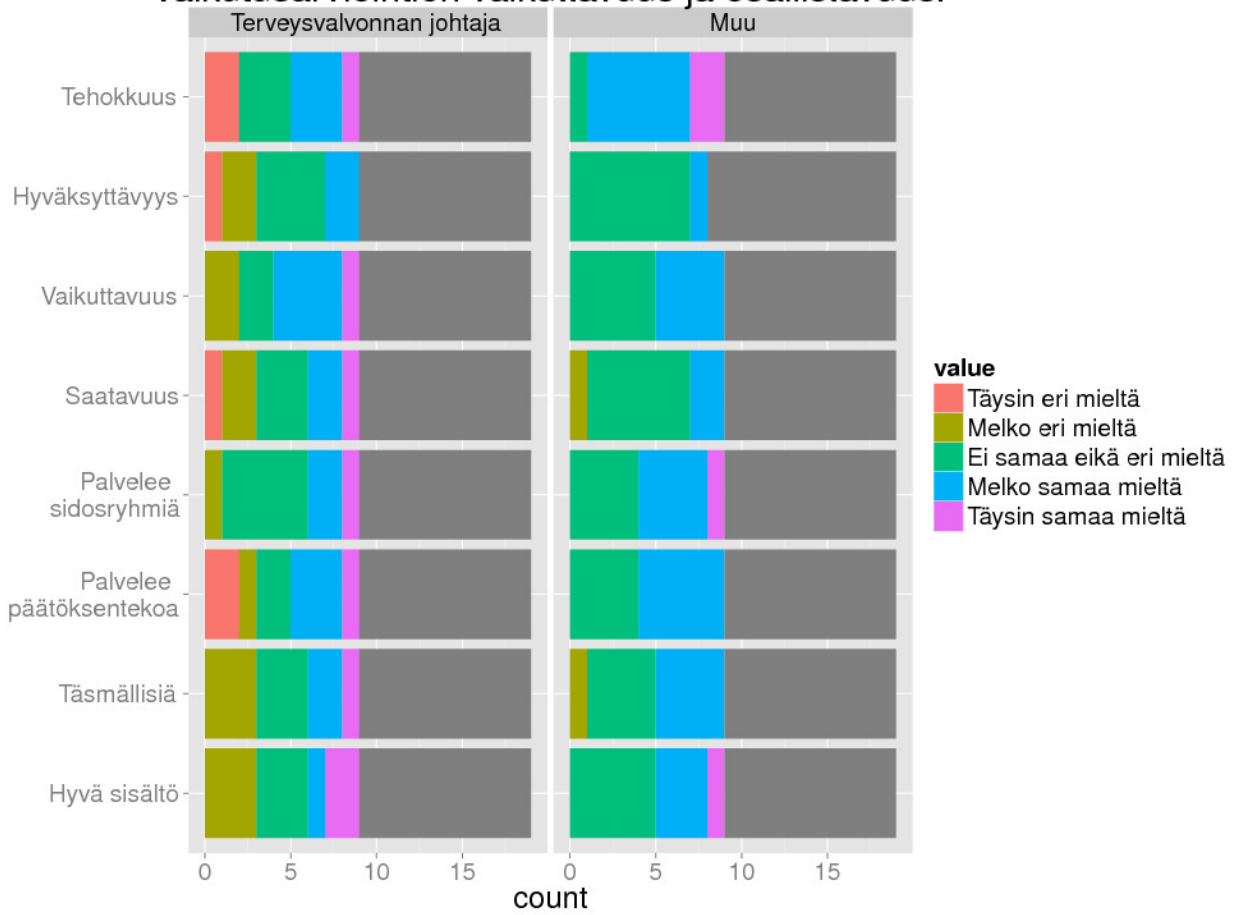
Hoidetaanko ympäristöterveydenhuolto –



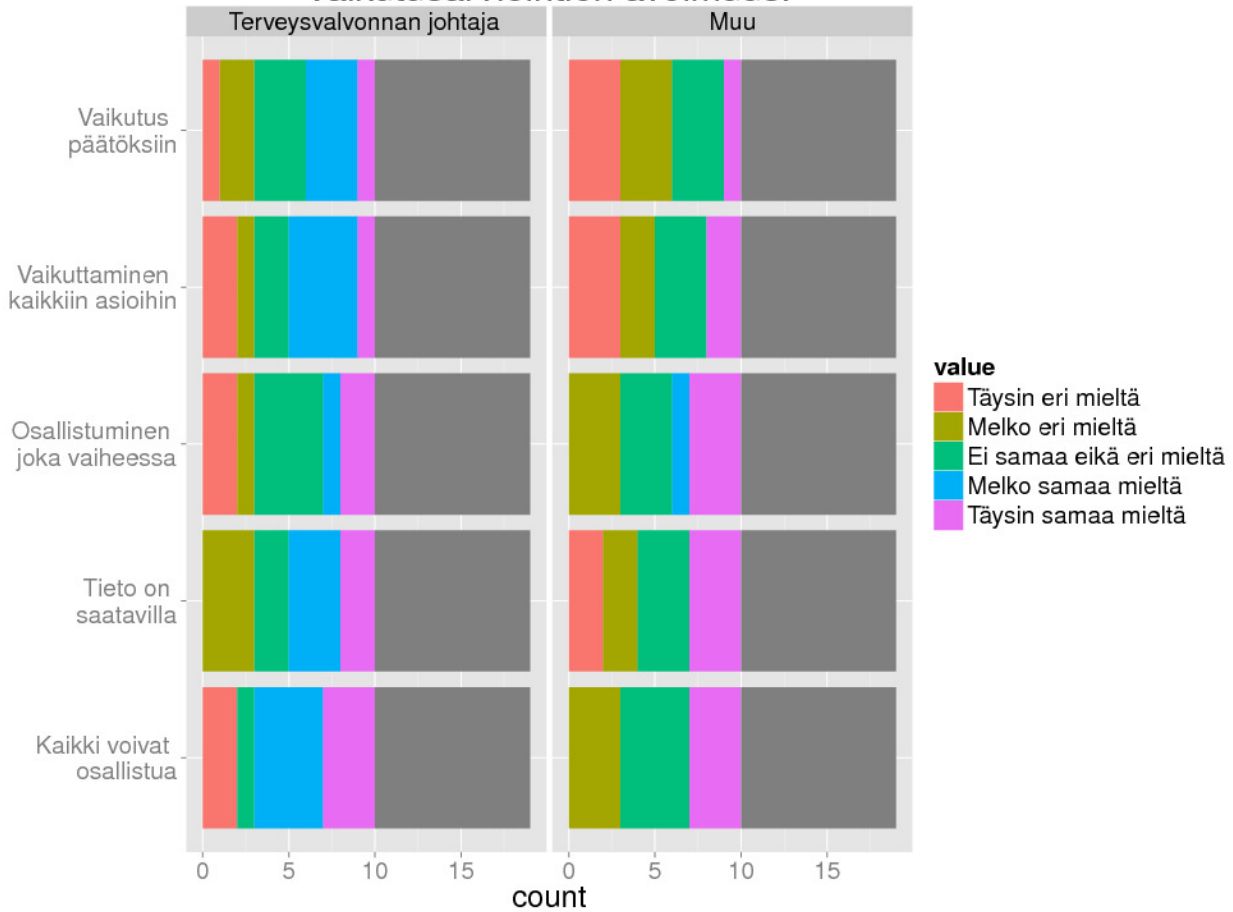




### Vaikutusarviointien vaikuttavuus ja osallistavuus.

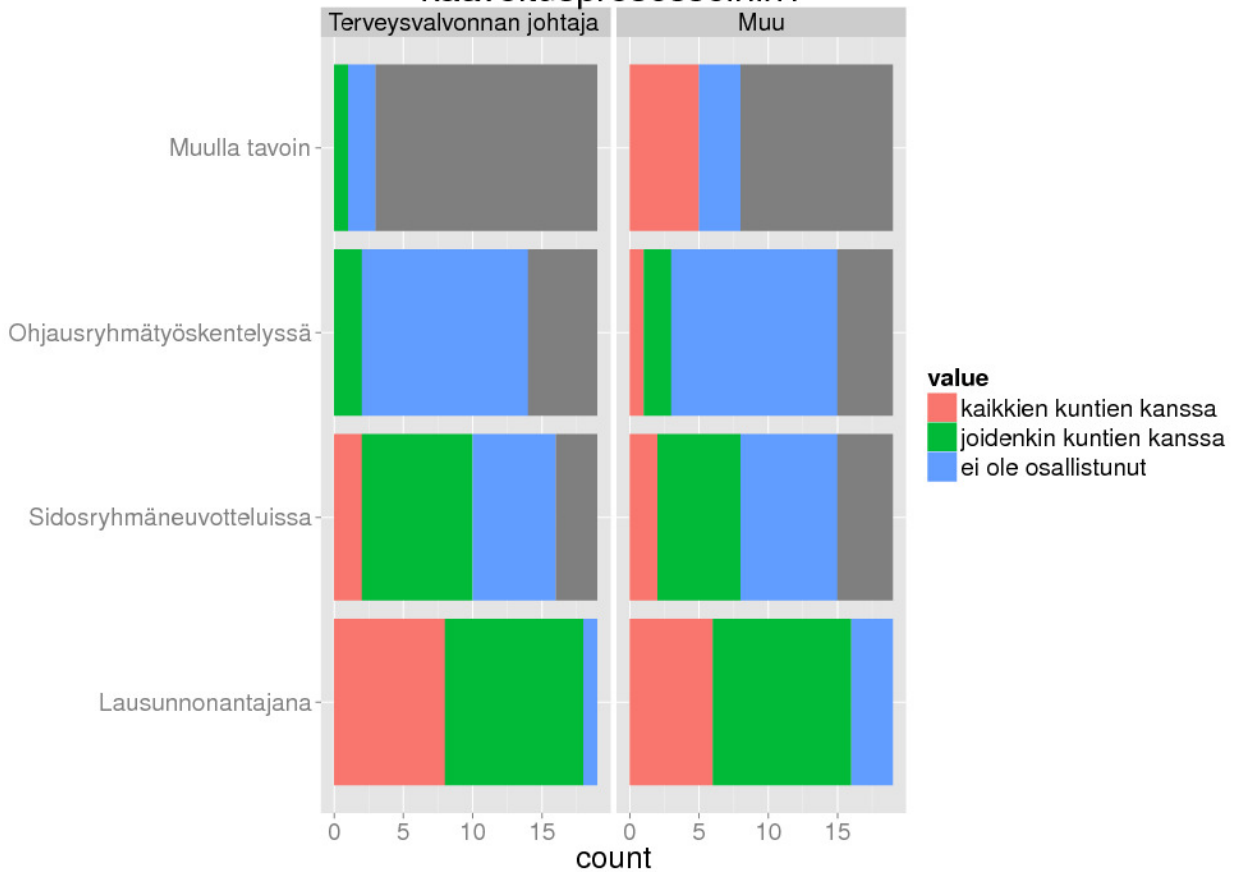


### Vaikutusarviointien avoimuus.

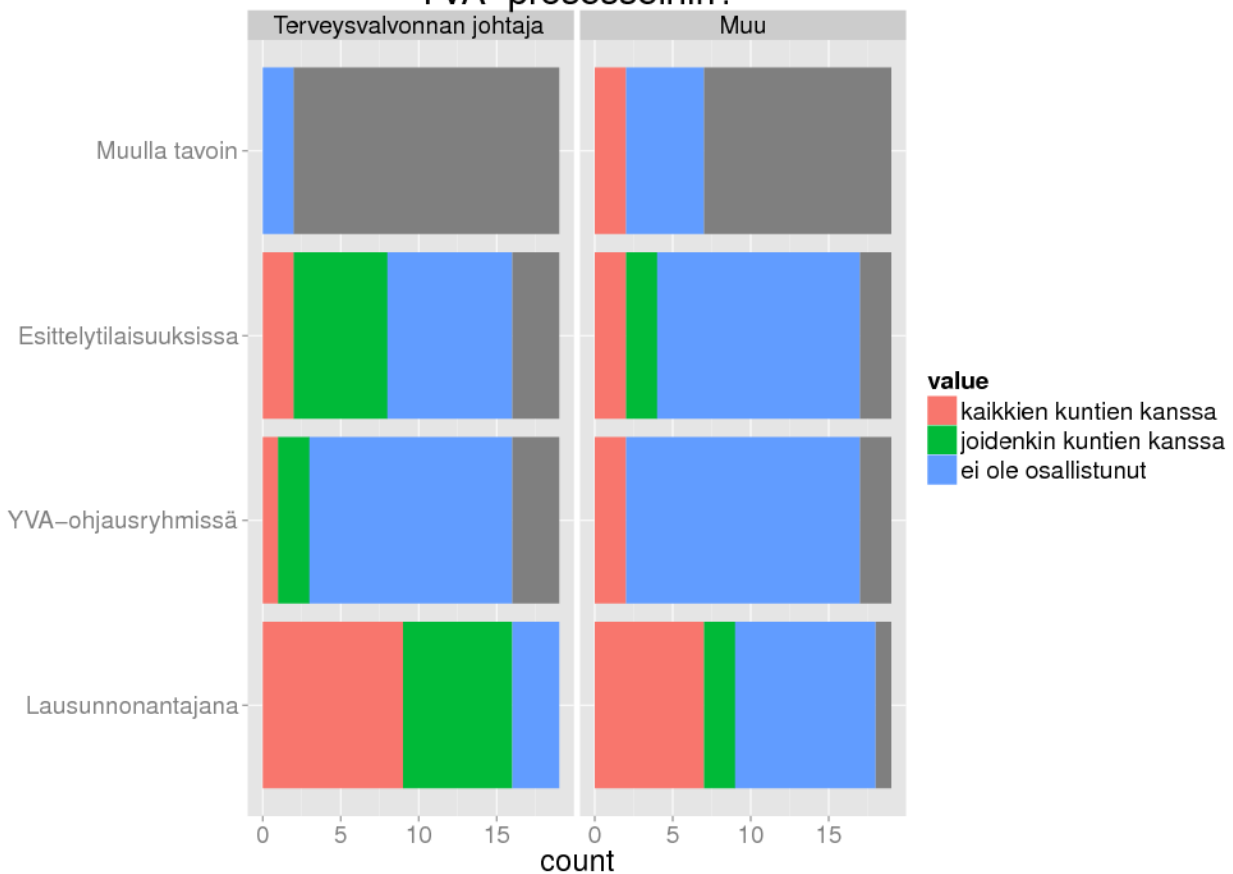




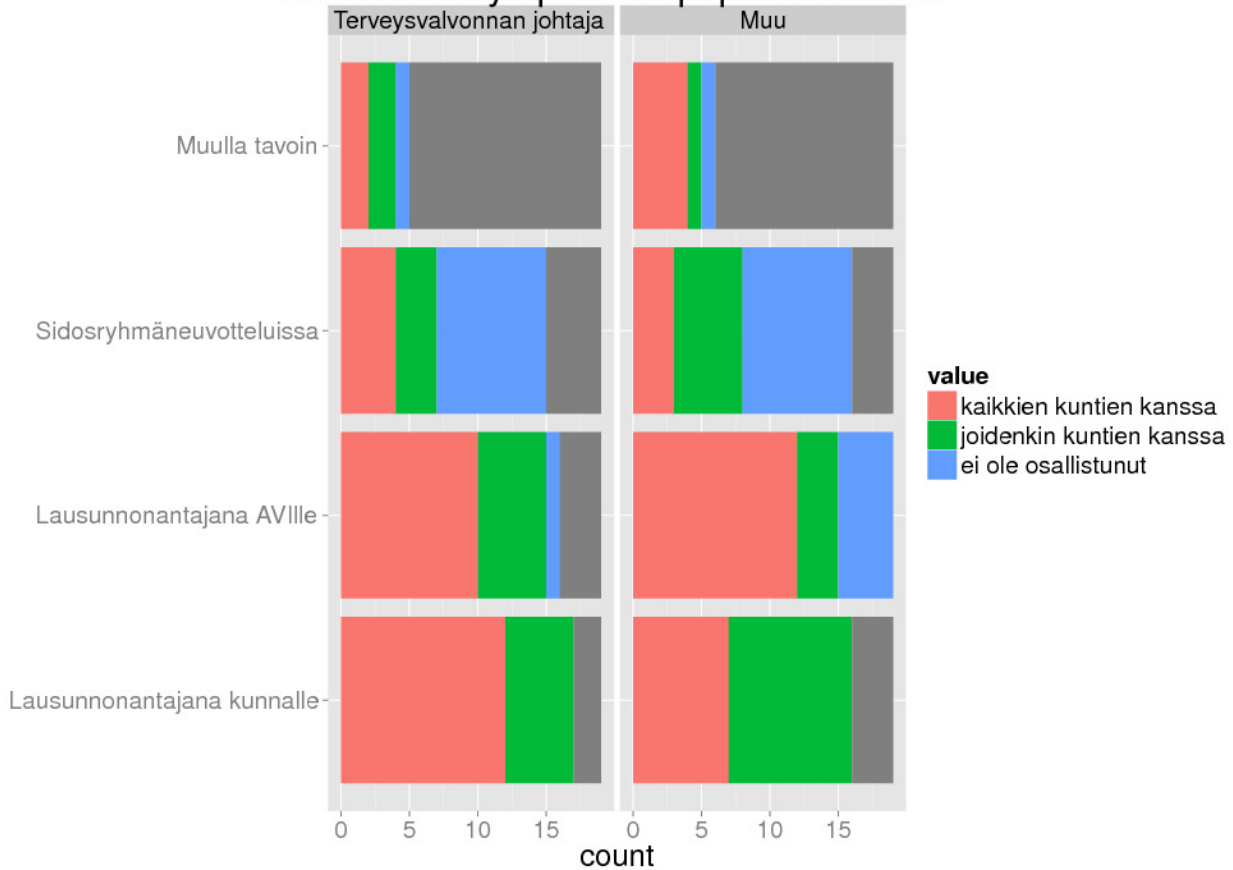
## Osallistuuko (onko osallistunut) valvontayksikköne peruskuntien kaavoitusprosesseihin?



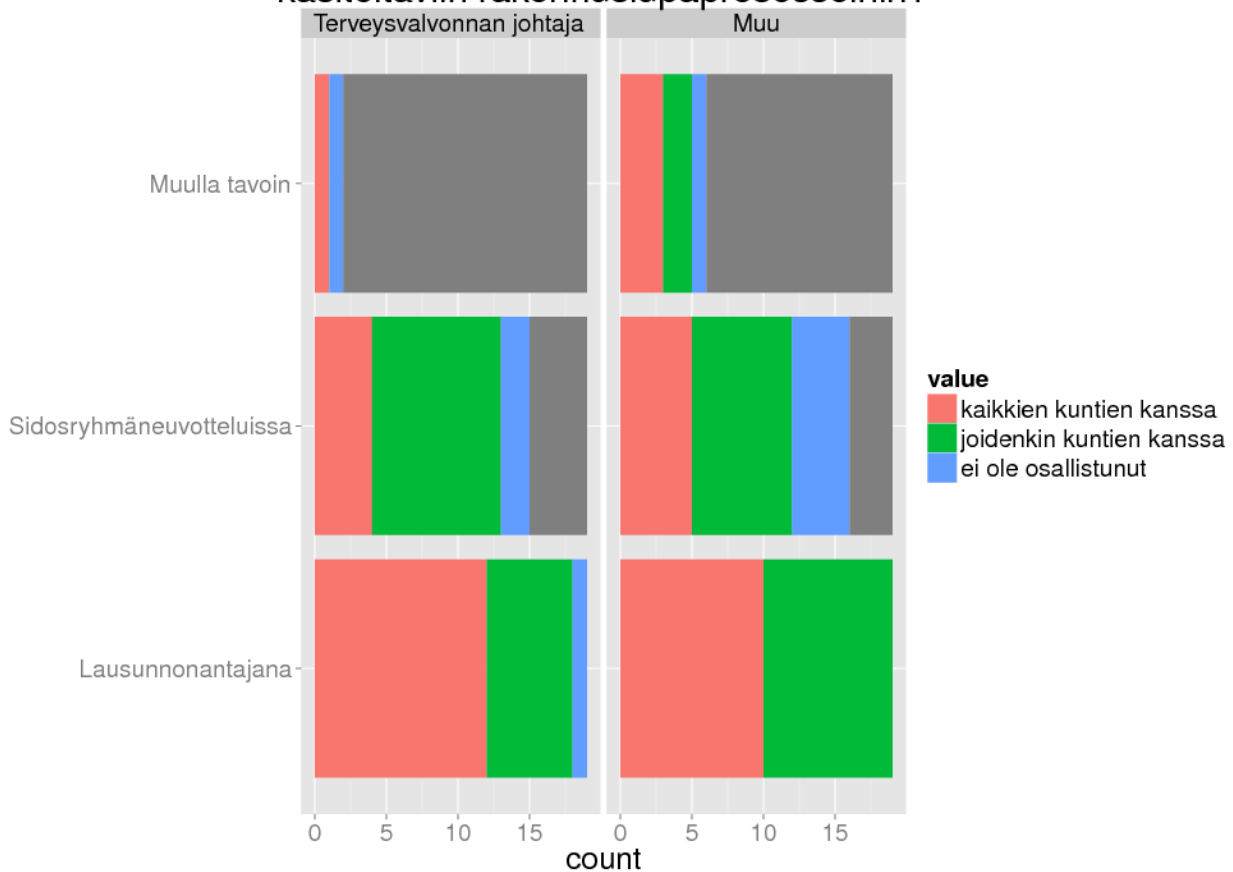
## Osallistuuko (onko osallistunut) valvontayksikköne alueen YVA-prosesseihin?



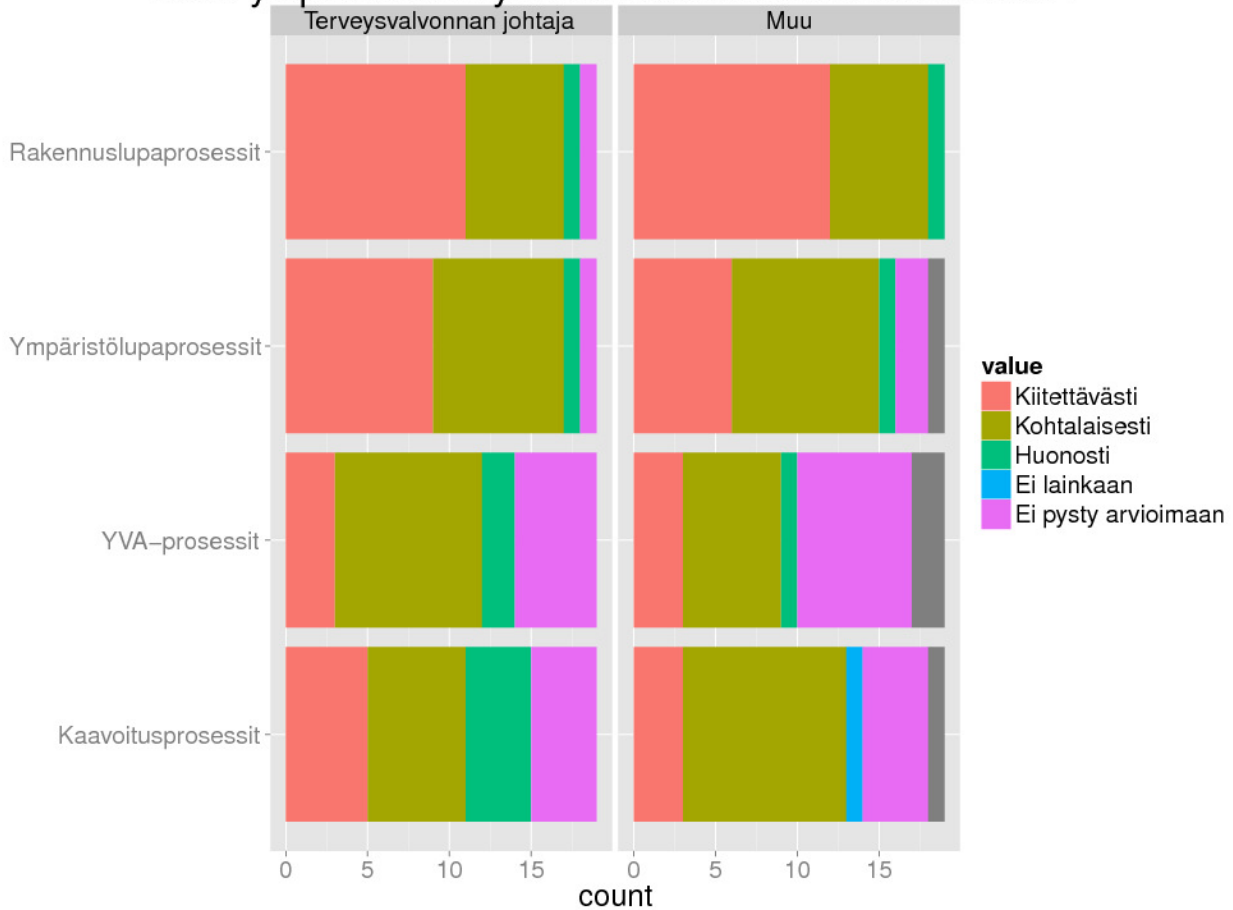
## Osallistuuko (onko osallistunut) valvontayksikkönne alueellanne käsiteltäviin ympäristölupaprosesseihin?



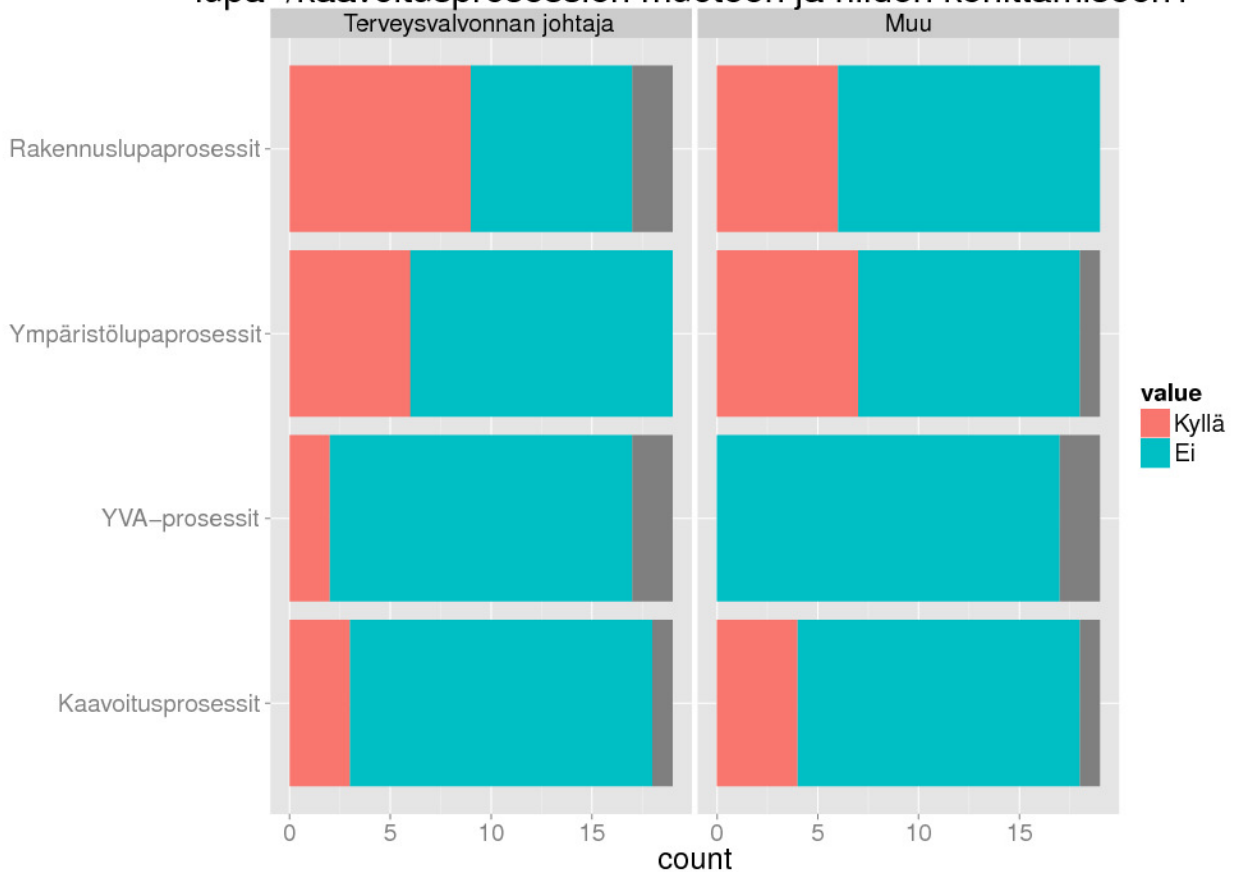
## Osallistuuko (onko osallistunut) valvontayksikkönne peruskunnissa käsiteltäviin rakennuslupaprosesseihin?



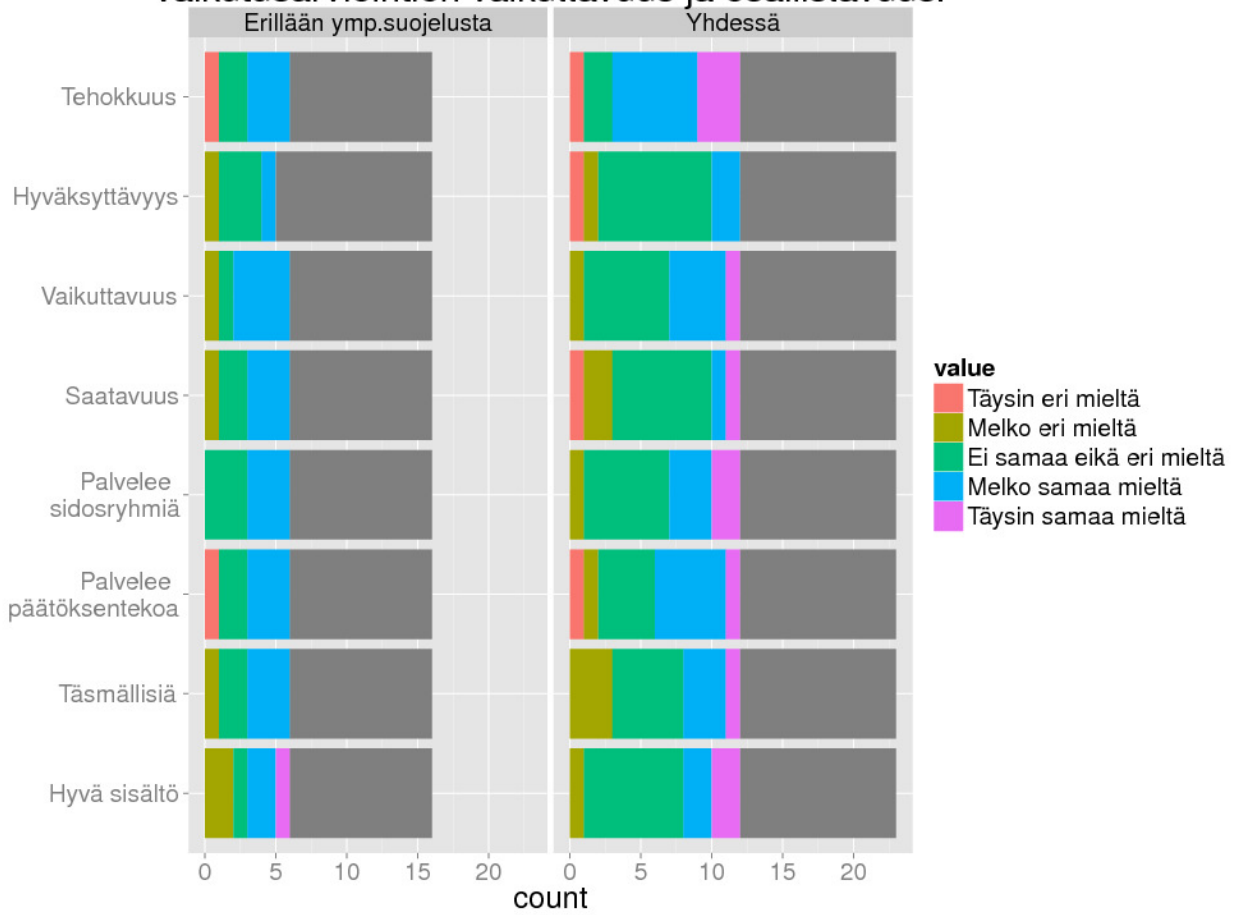
## Onko ympäristöterveydenhuollon kannanotot huomioitu?



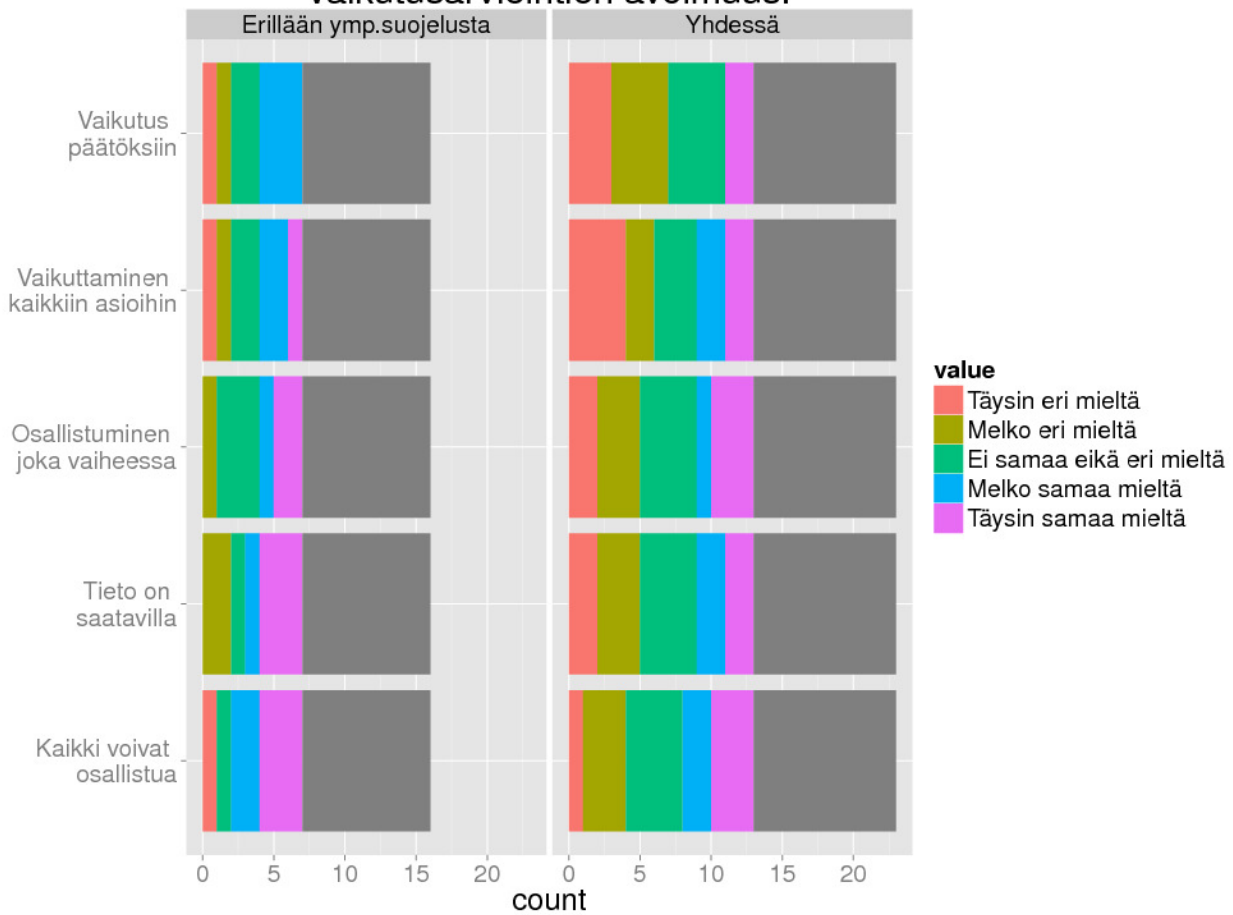
## Onko valvontayksikkönne ollut mukana vaikuttamassa edellä mainittujen lupa-/kaavoitusprosessien muotoon ja niiden kehittämiseen?



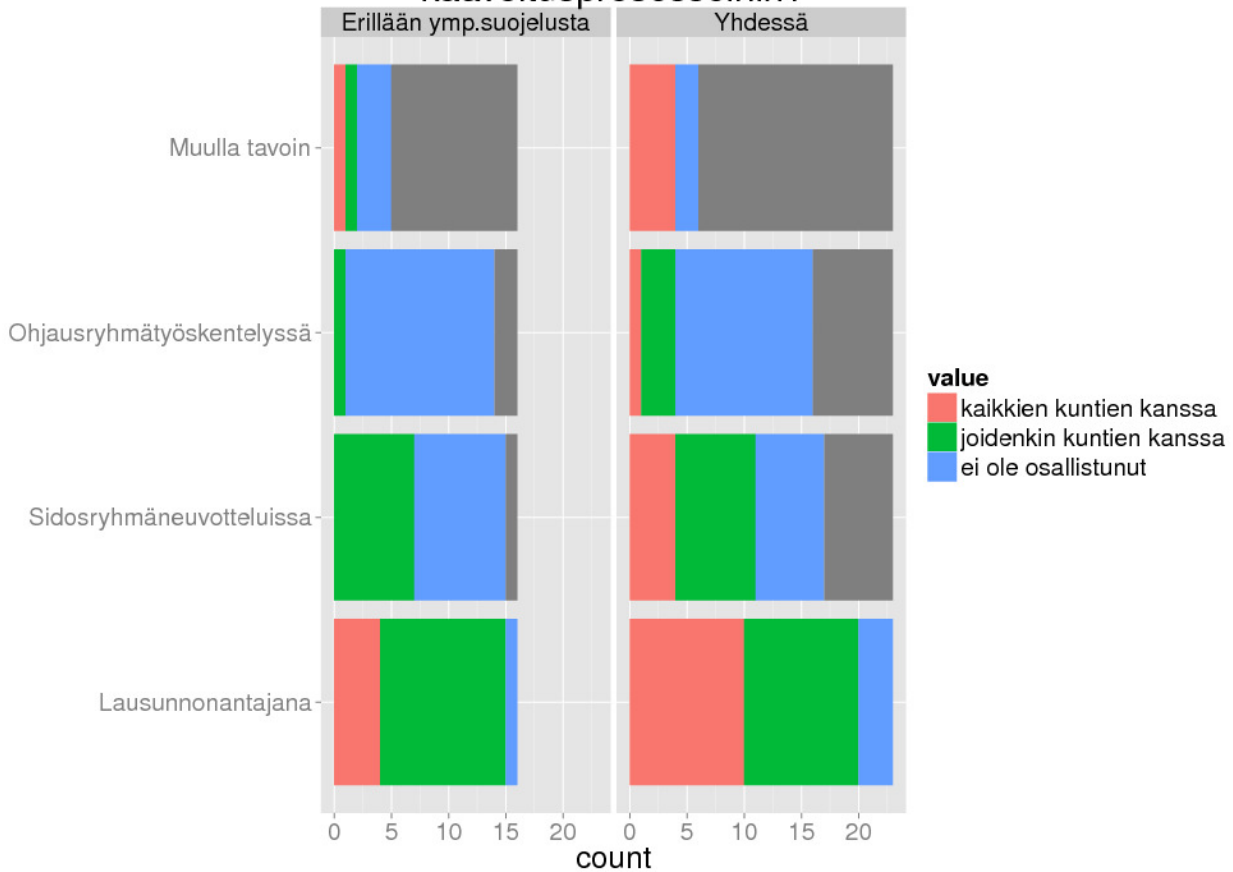
### Vaikutusarviointien vaikuttavuus ja osallistavuus.



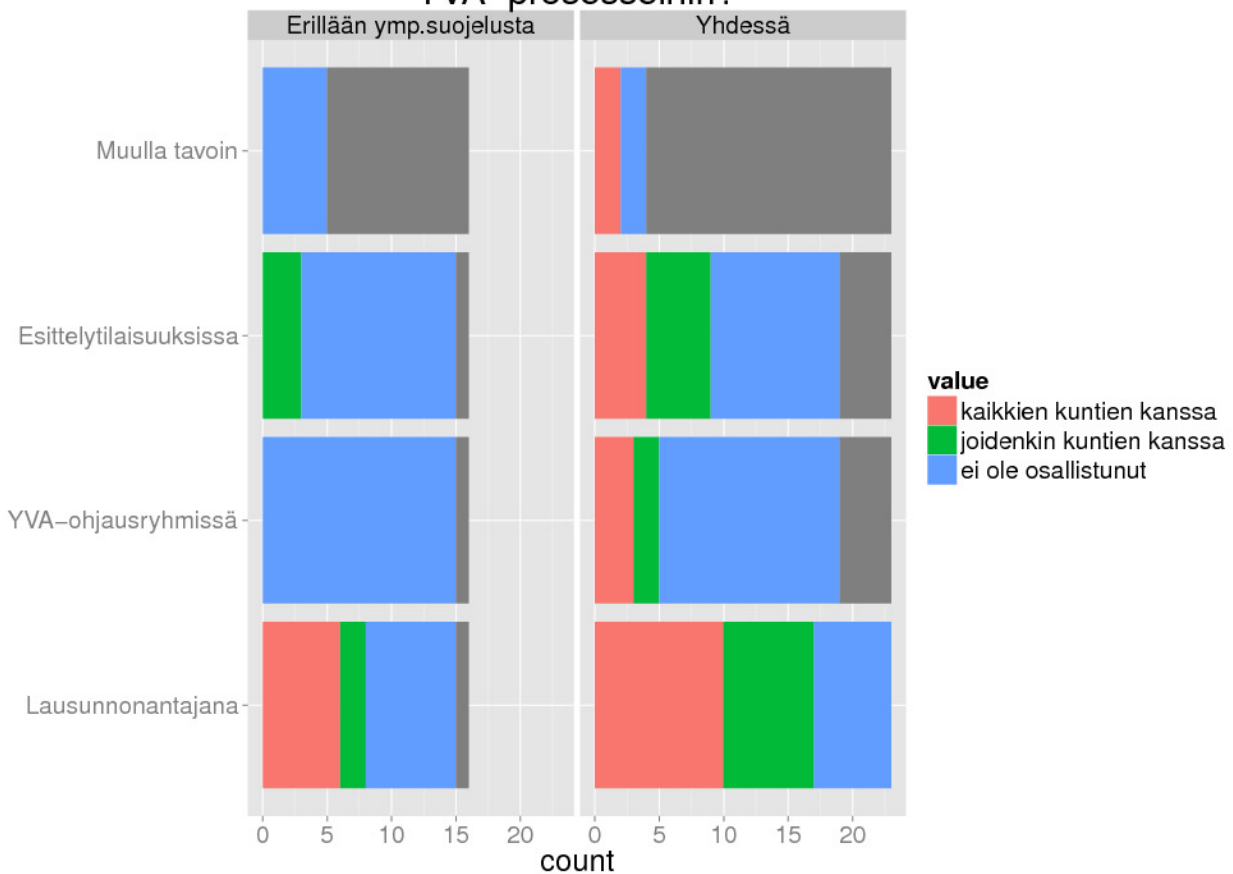
### Vaikutusarviointien avoimuus.



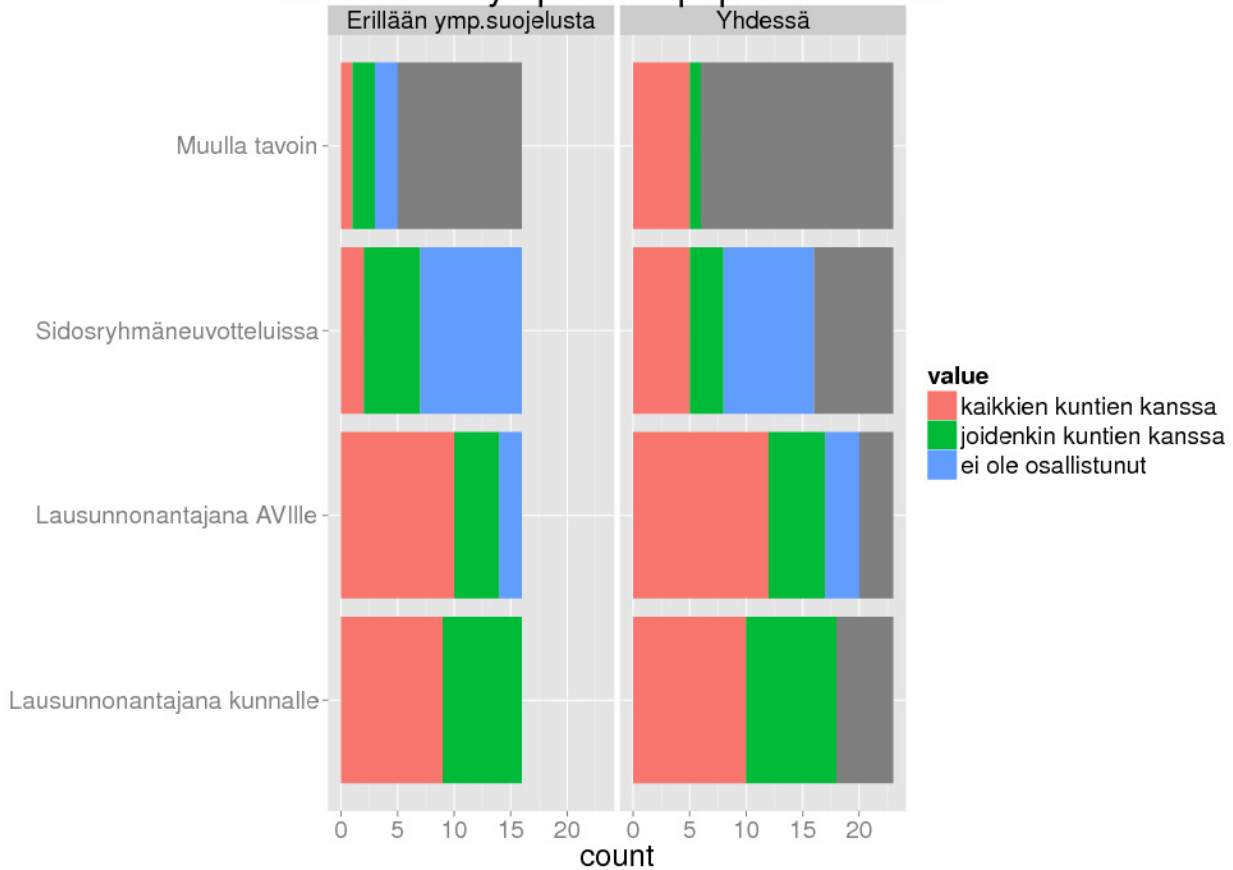
## Osallistuuko (onko osallistunut) valvontayksikköne peruskuntien kaavoitusprosesseihin?



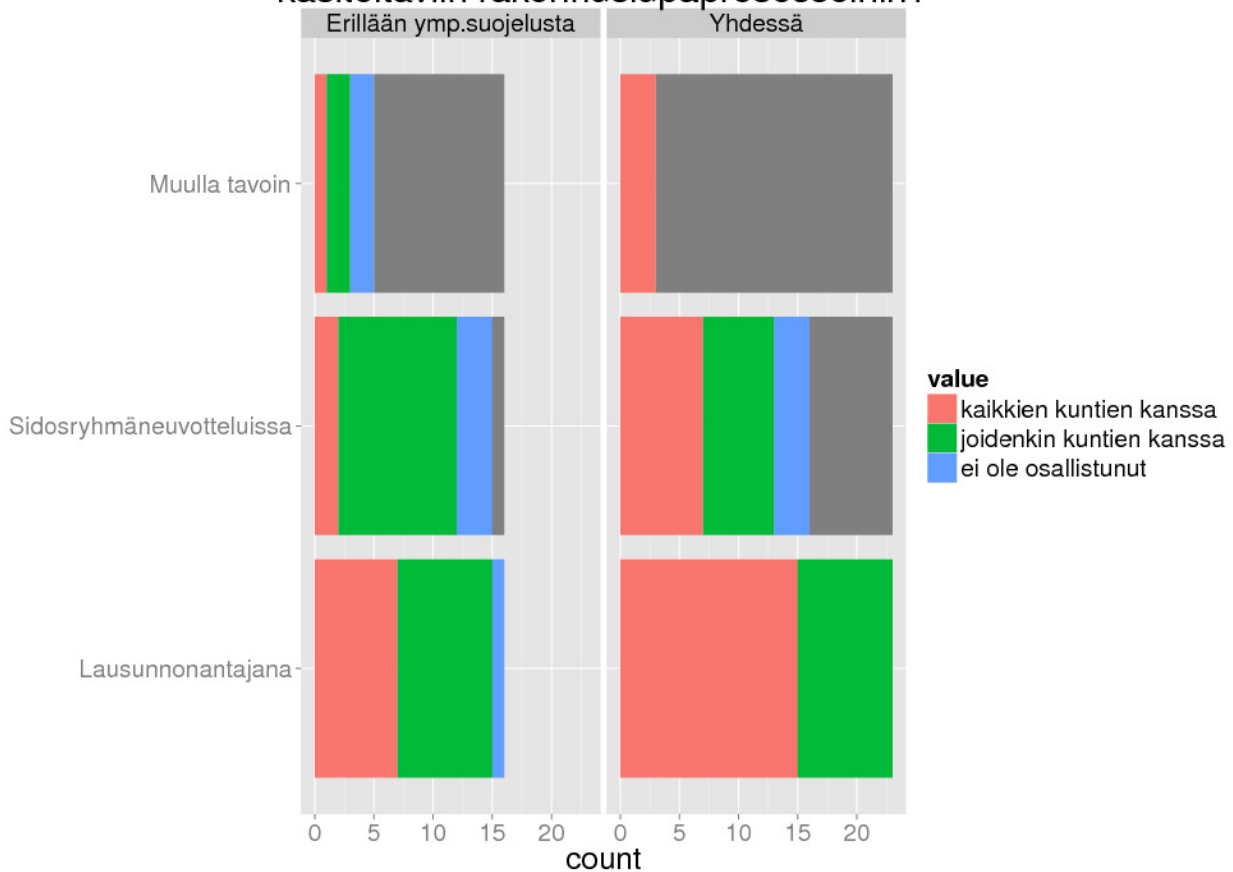
## Osallistuuko (onko osallistunut) valvontayksikköne alueen YVA-prosesseihin?



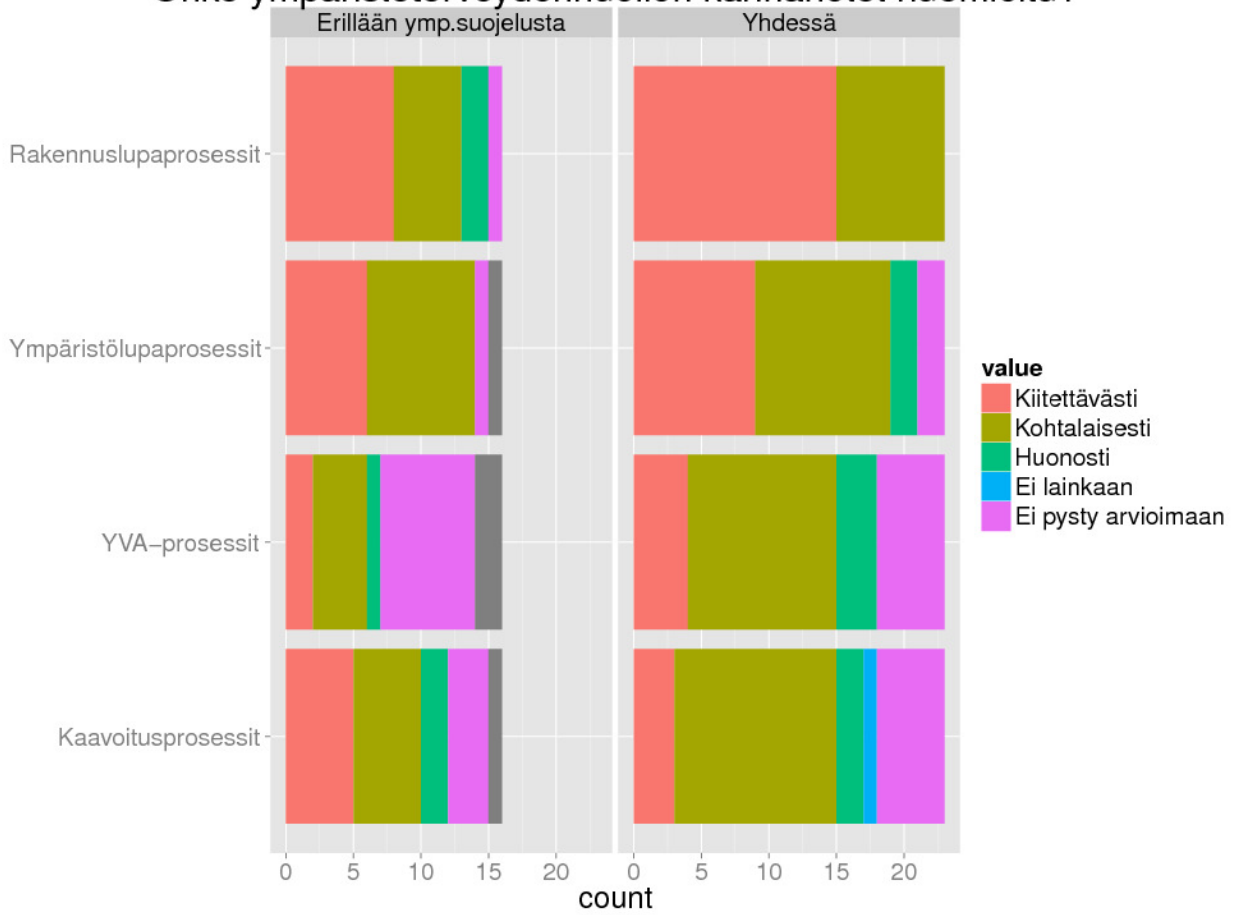
## Osallistuuko (onko osallistunut) valvontayksikkönne alueellanne käsiteltäviin ympäristölupaprosesseihin?



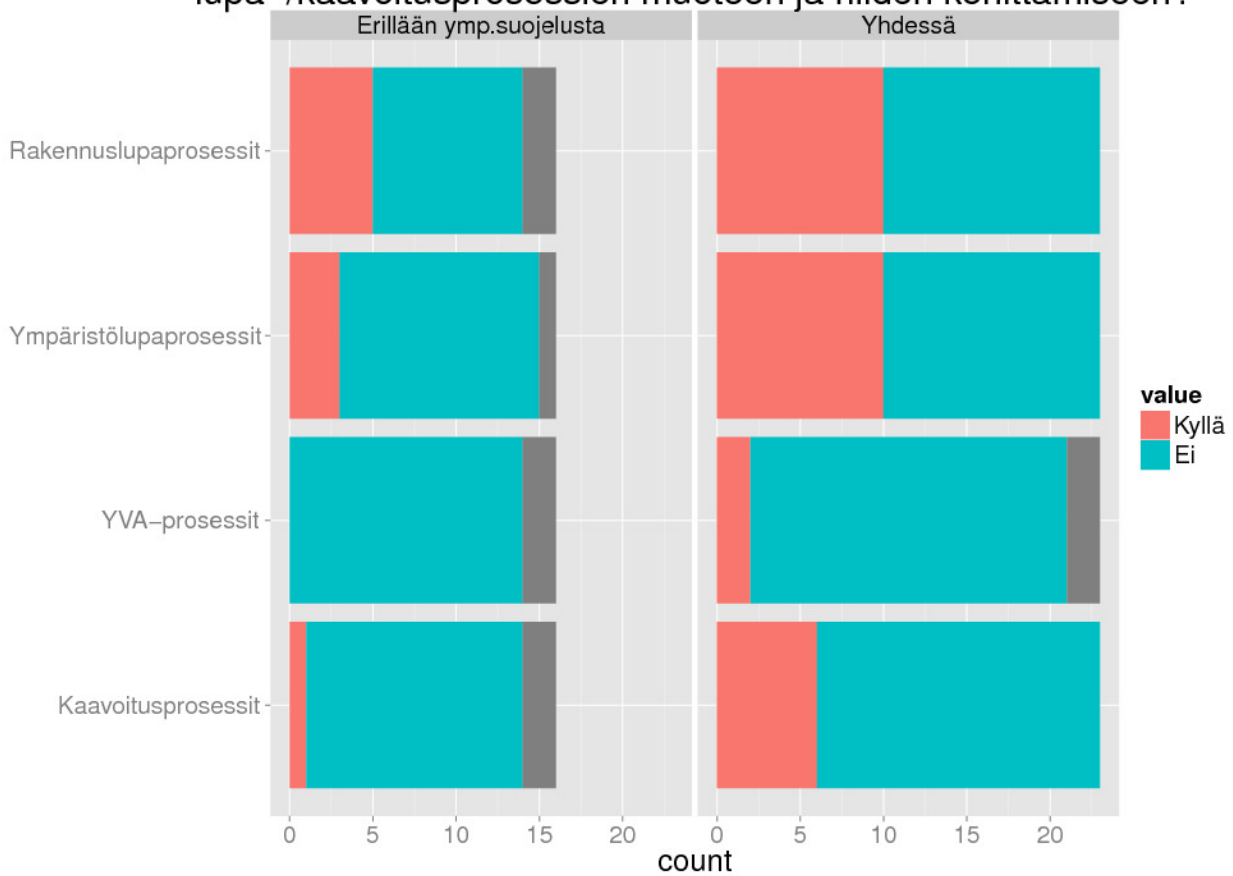
## Osallistuuko (onko osallistunut) valvontayksikkönne peruskunnissa käsiteltäviin rakennuslupaprosesseihin?



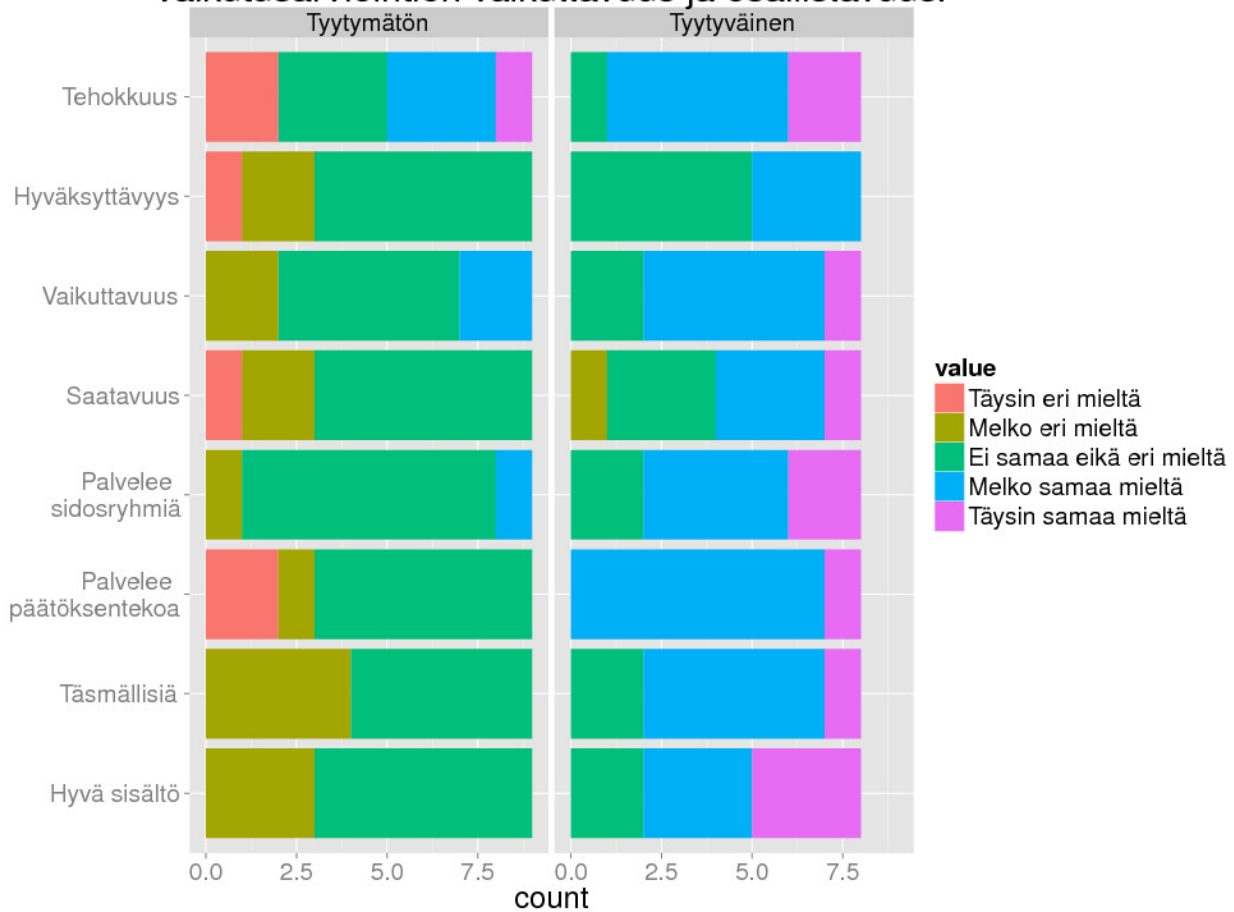
### Onko ympäristöterveydenhuollon kannanotot huomioitu?



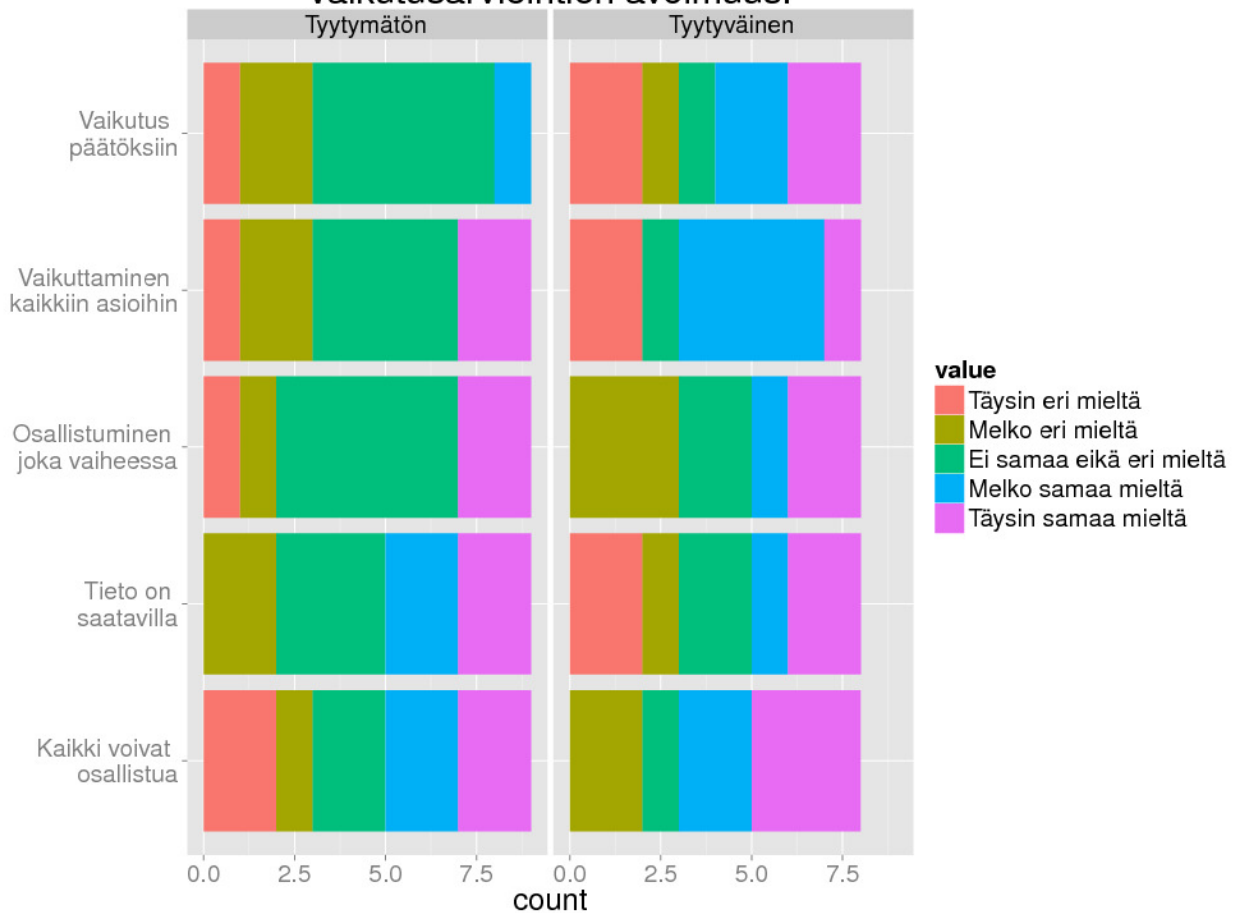
### Onko valvontayksikkönne ollut mukana vaikuttamassa edellä mainittujen lupa-/kaavoitusprosessien muotoon ja niiden kehittämiseen?



## Vaikutusarviointien vaikuttavuus ja osallistavuus.

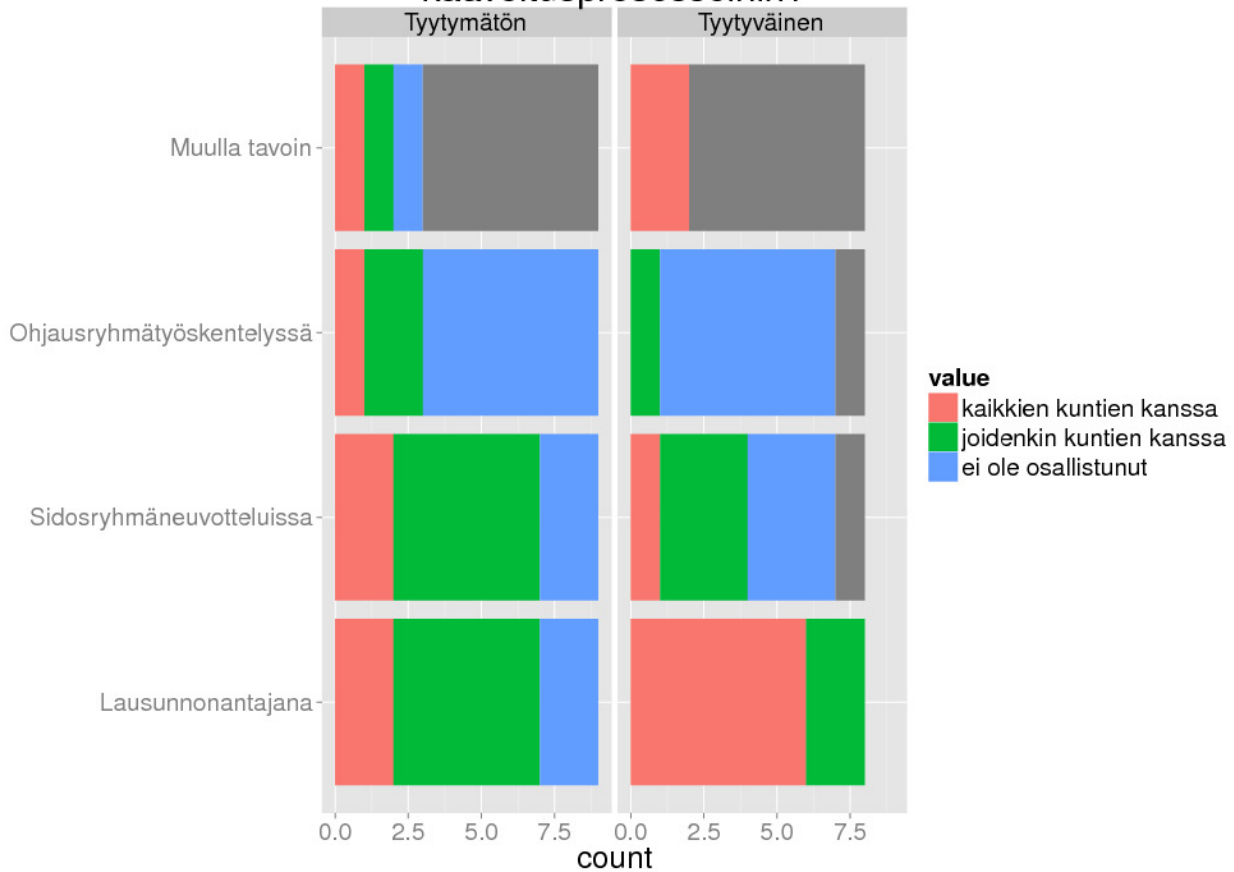


## Vaikutusarviointien avoimuus.

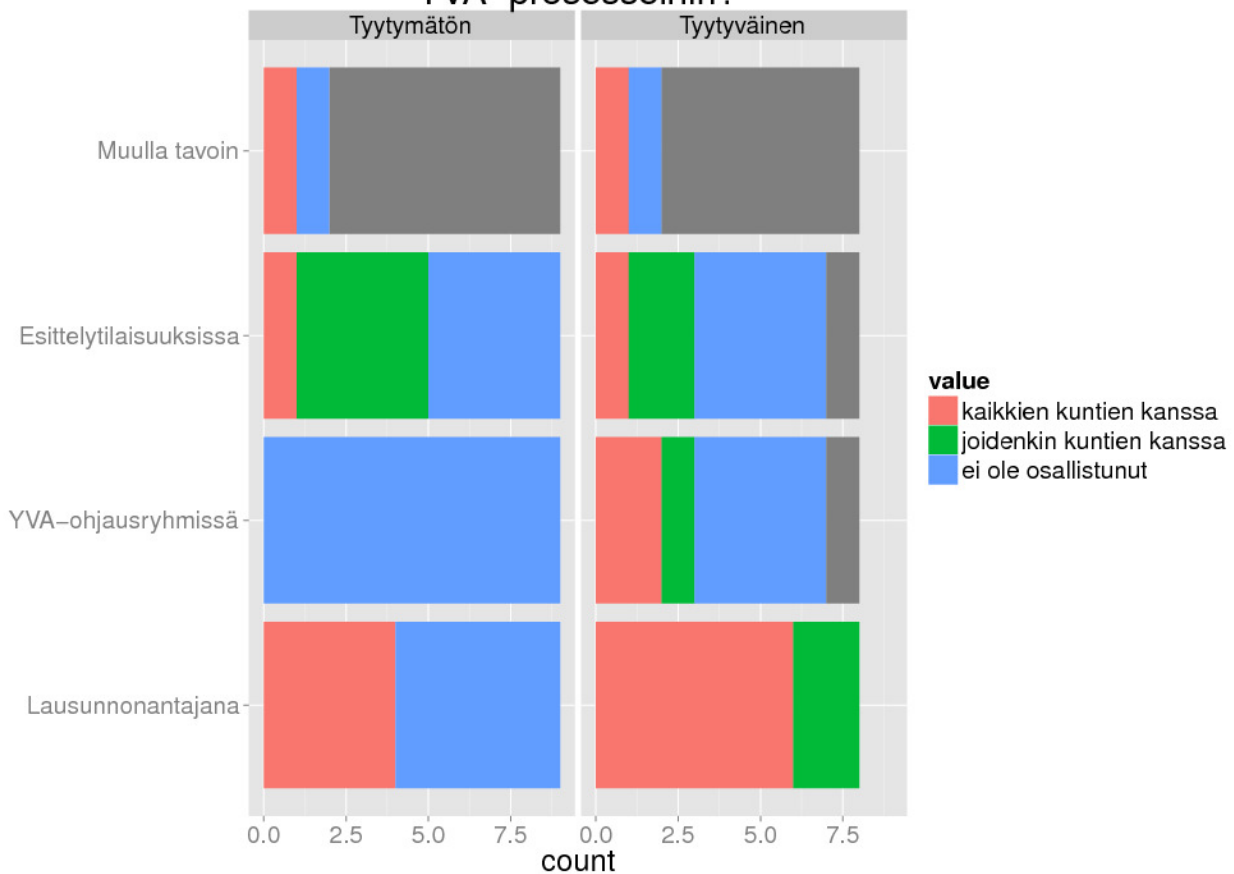




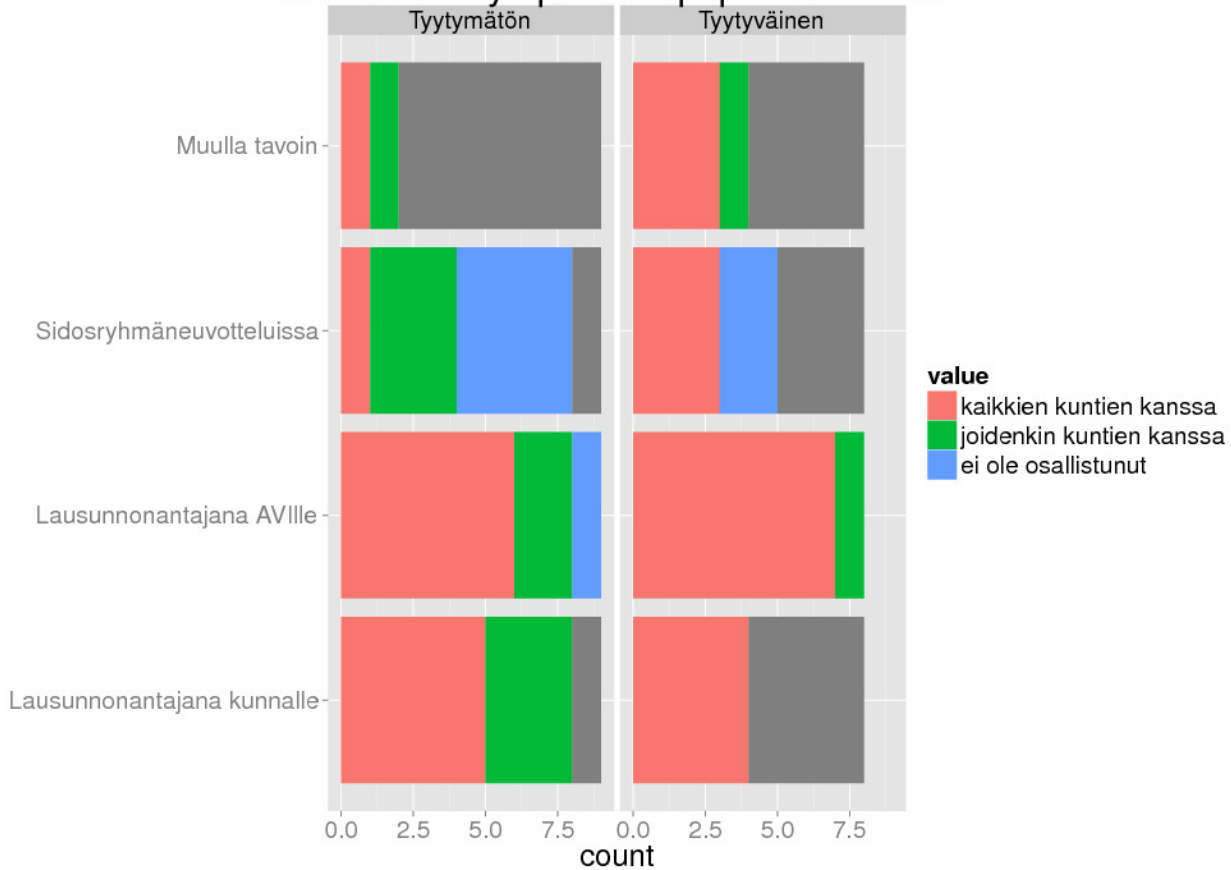
## Osallistuuko (onko osallistunut) valvontayksikköne peruskuntien kaavoitusprosesseihin?



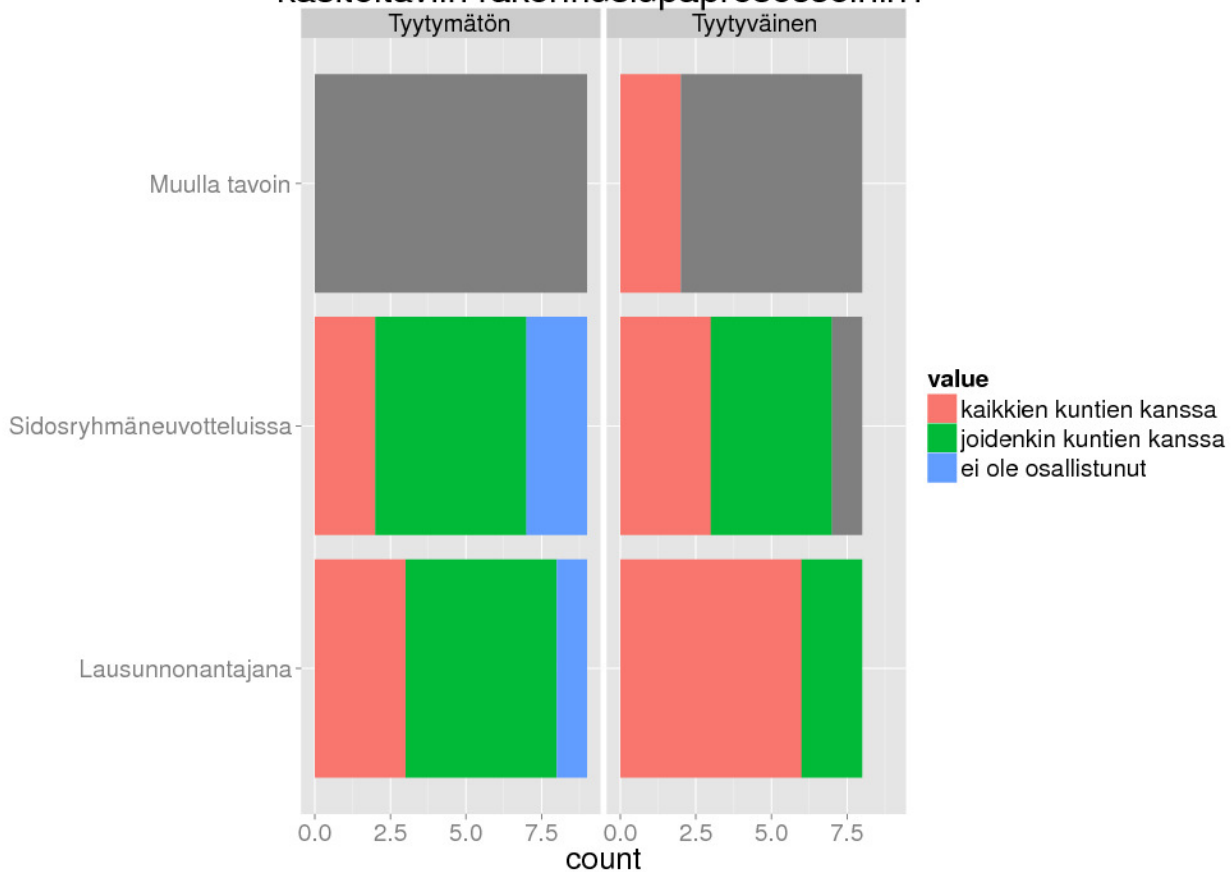
## Osallistuuko (onko osallistunut) valvontayksikköne alueen YVA-prosesseihin?



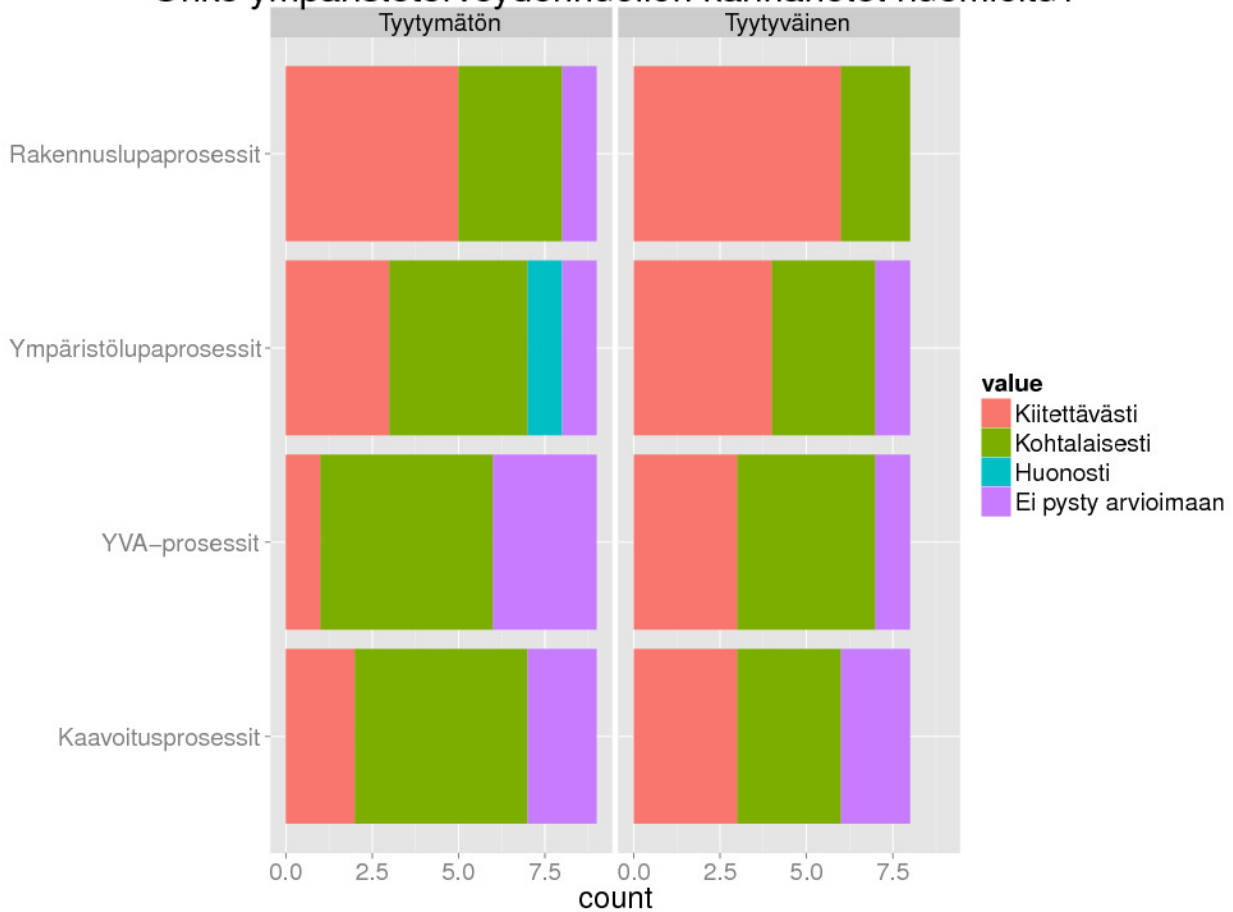
## Osallistuuko (onko osallistunut) valvontayksikkönne alueellanne käsiteltäviin ympäristölupaprosesseihin?



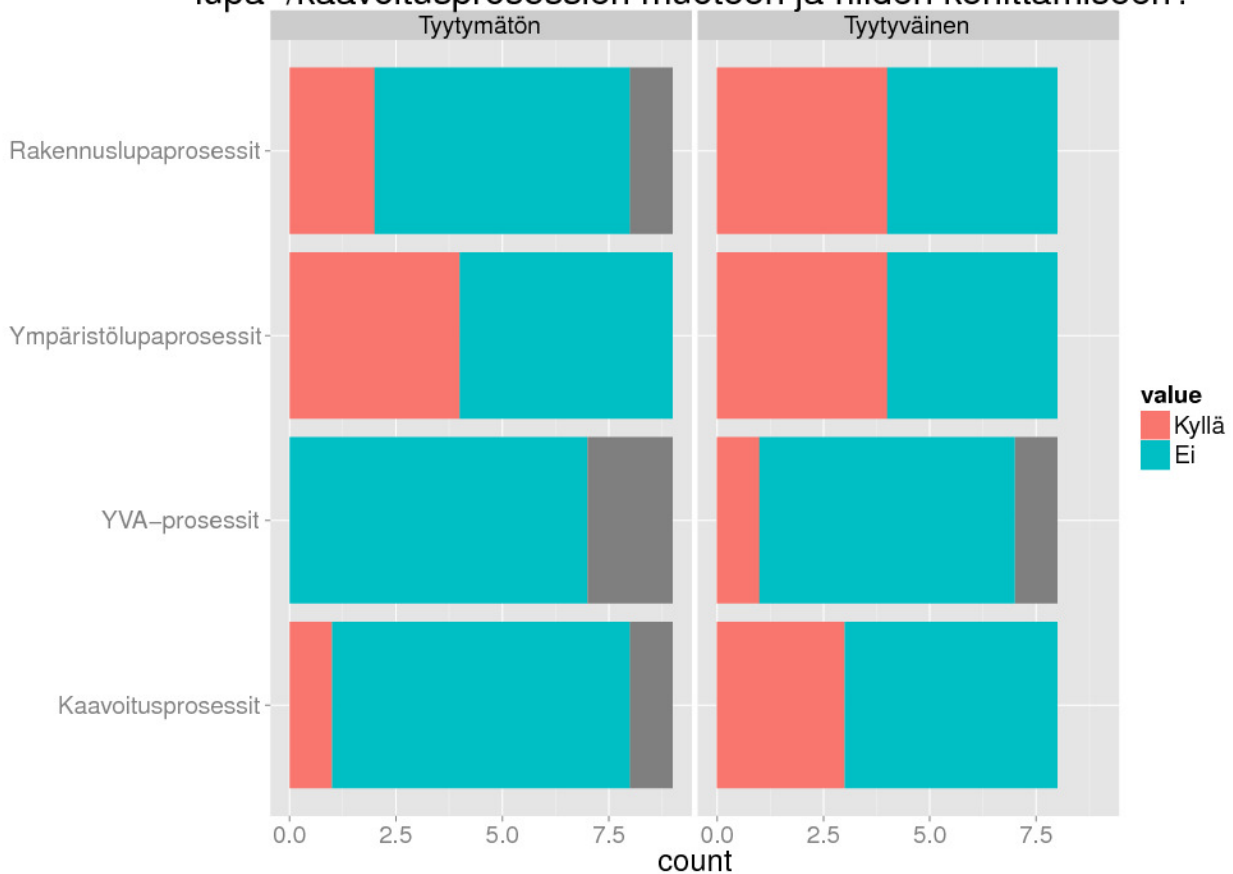
## Osallistuuko (onko osallistunut) valvontayksikkönne peruskunnissa käsiteltäviin rakennuslupaprosesseihin?



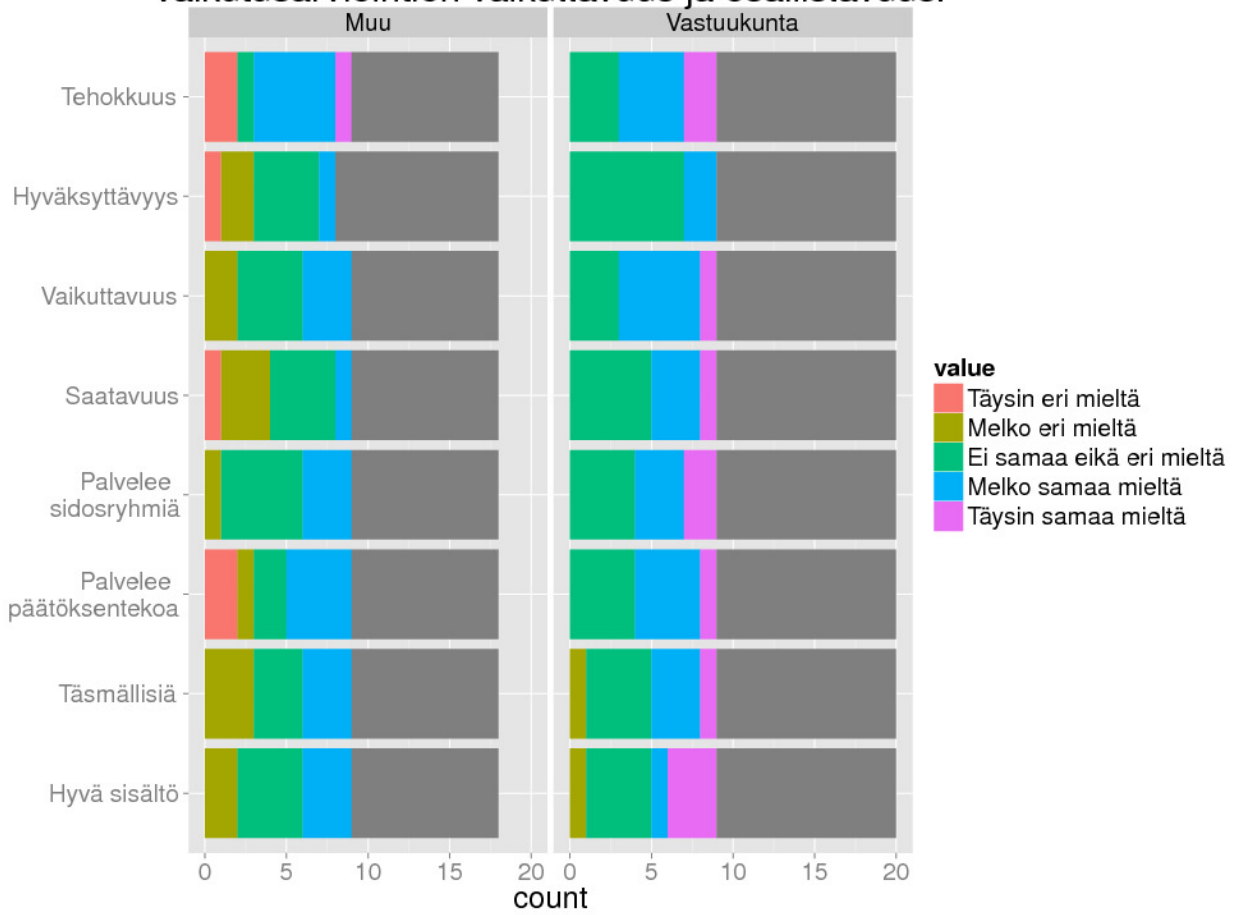
## Onko ympäristöterveydenhuollon kannanotot huomioitu?



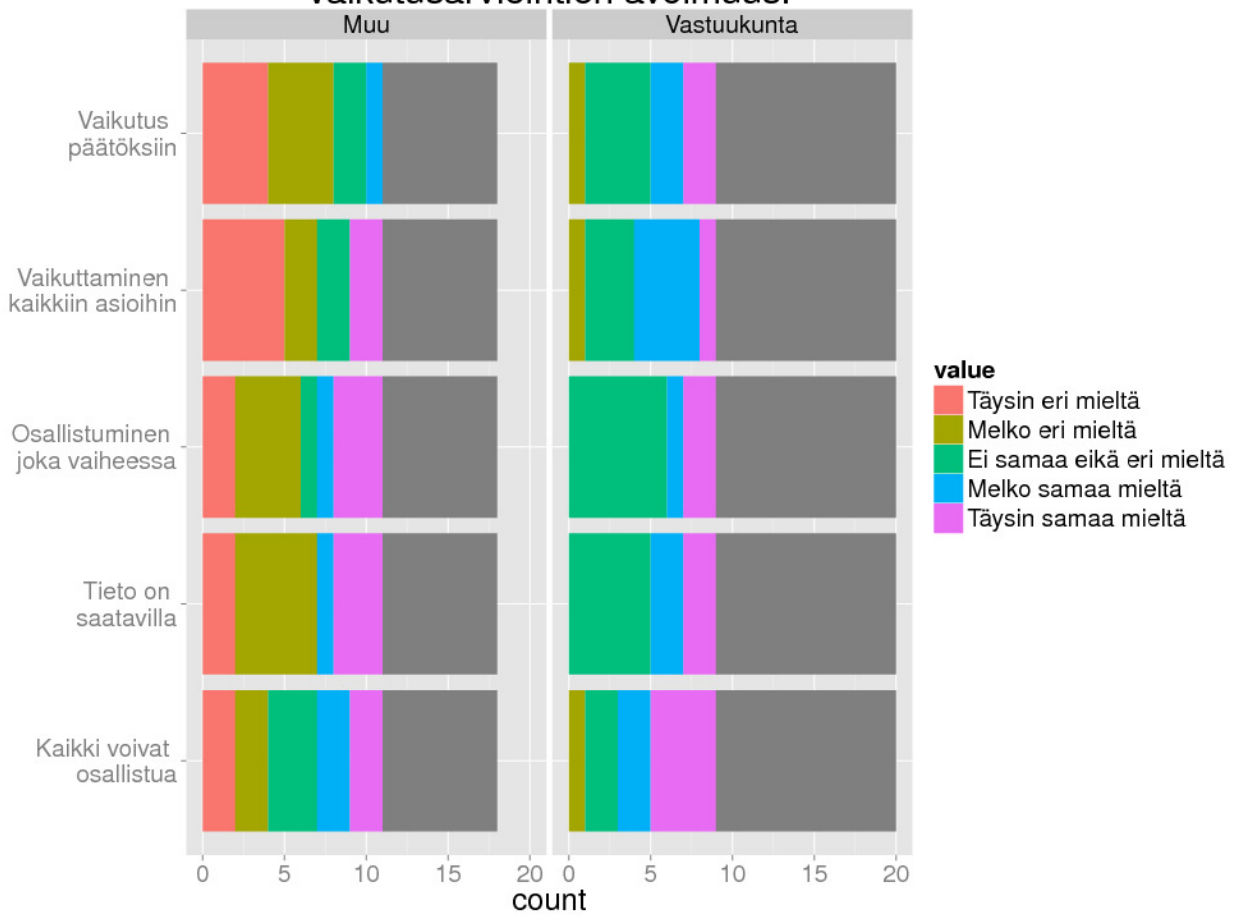
## Onko valvontayksikkönne ollut mukana vaikuttamassa edellä mainittujen lupa-/kaavoitusprosessien muotoon ja niiden kehittämiseen?



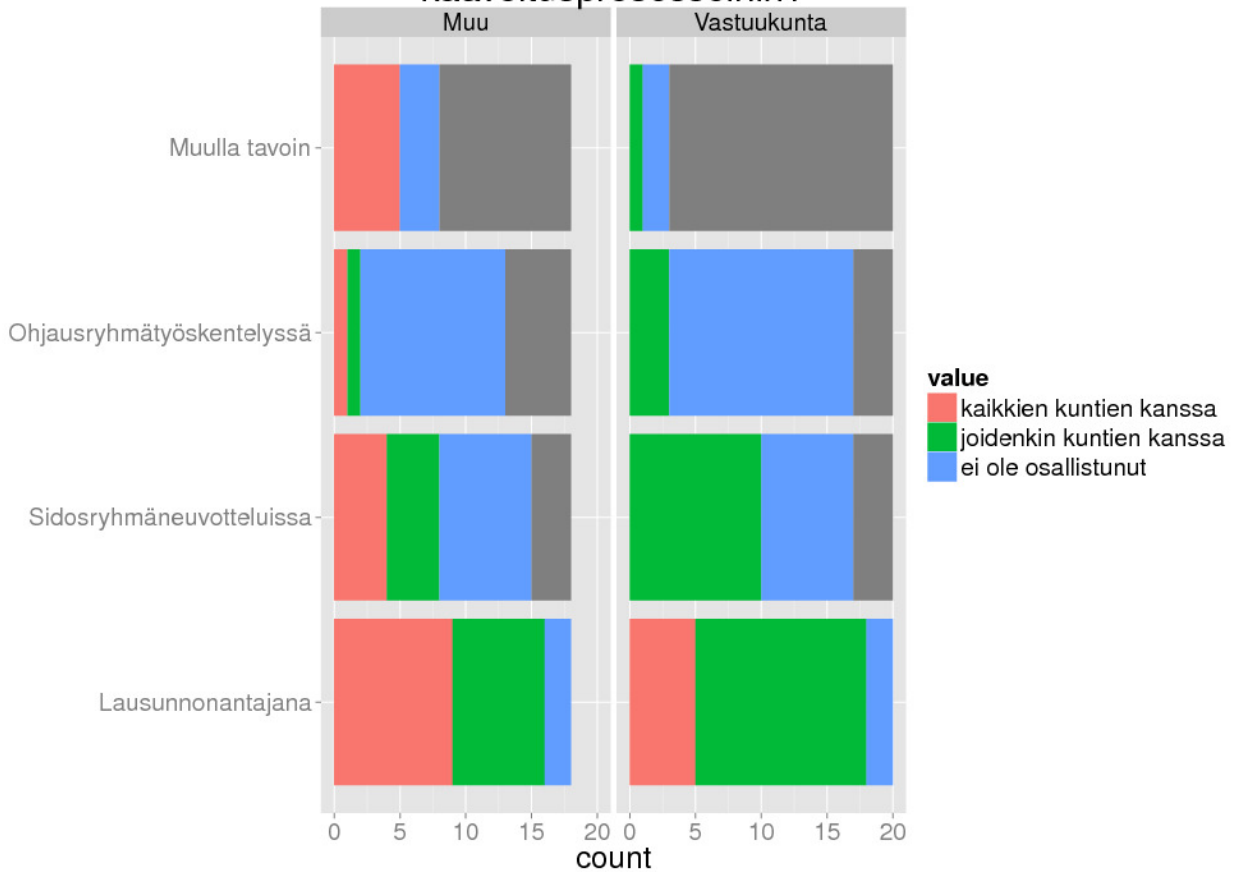
### Vaikutusarviointien vaikuttavuus ja osallistavuus.



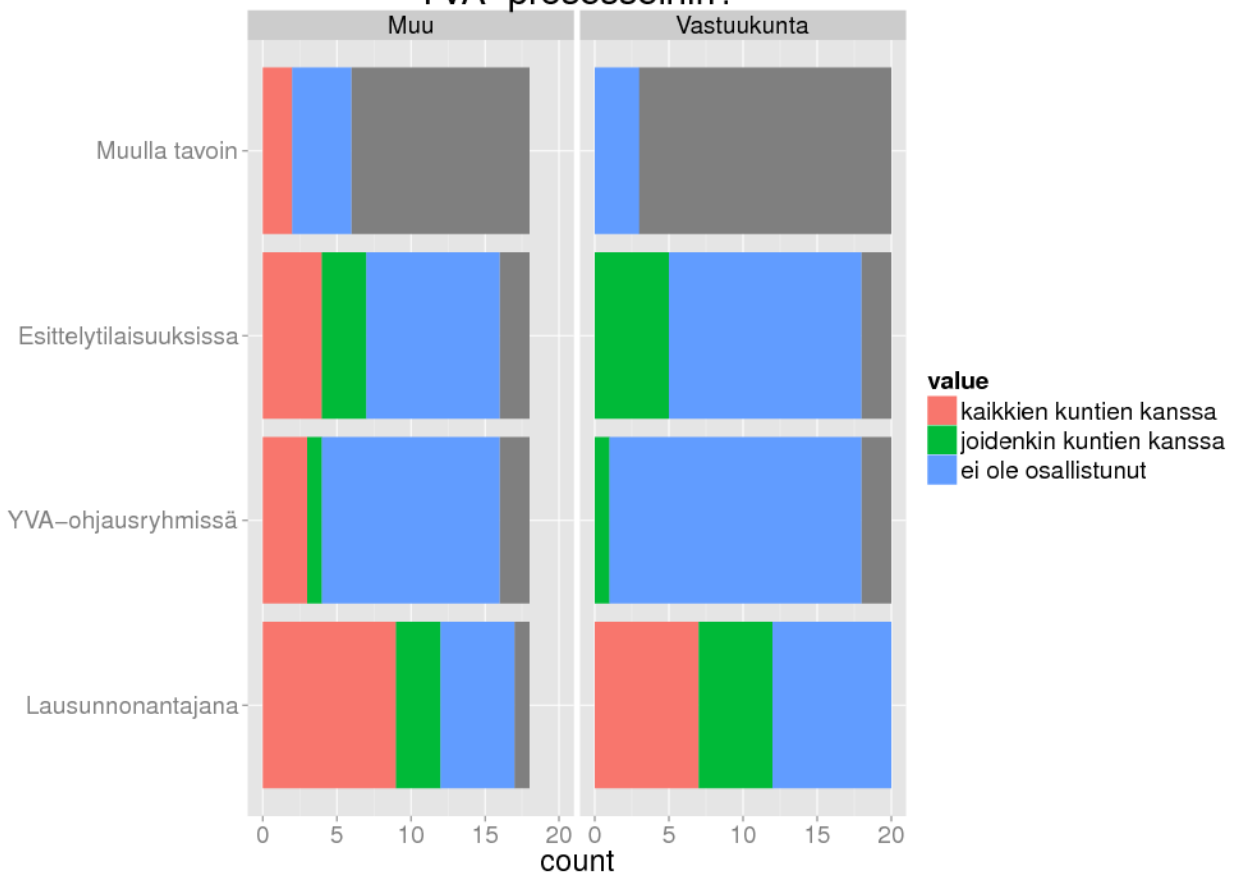
### Vaikutusarviointien avoimuus.



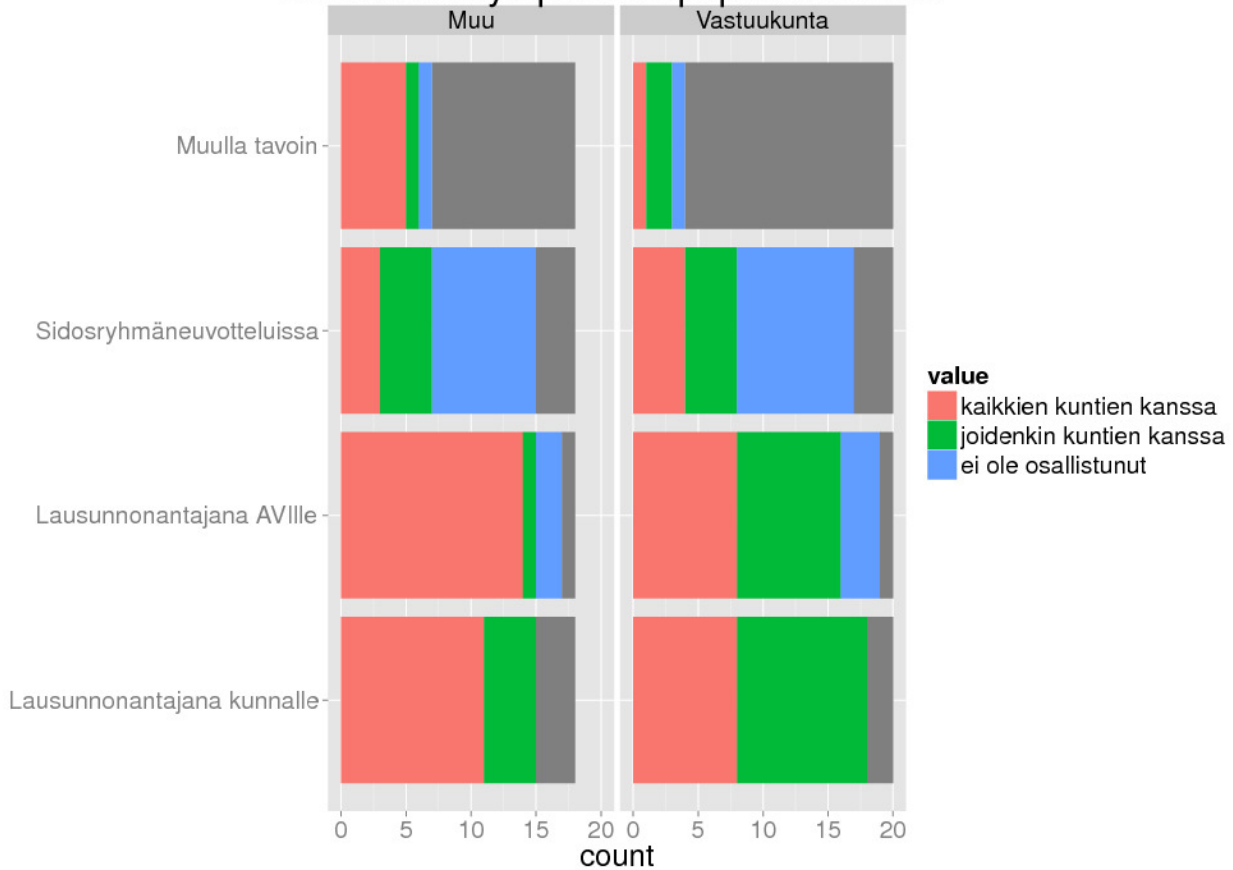
## Osallistuuko (onko osallistunut) valvontayksikköne peruskuntien kaavoitusprosesseihin?



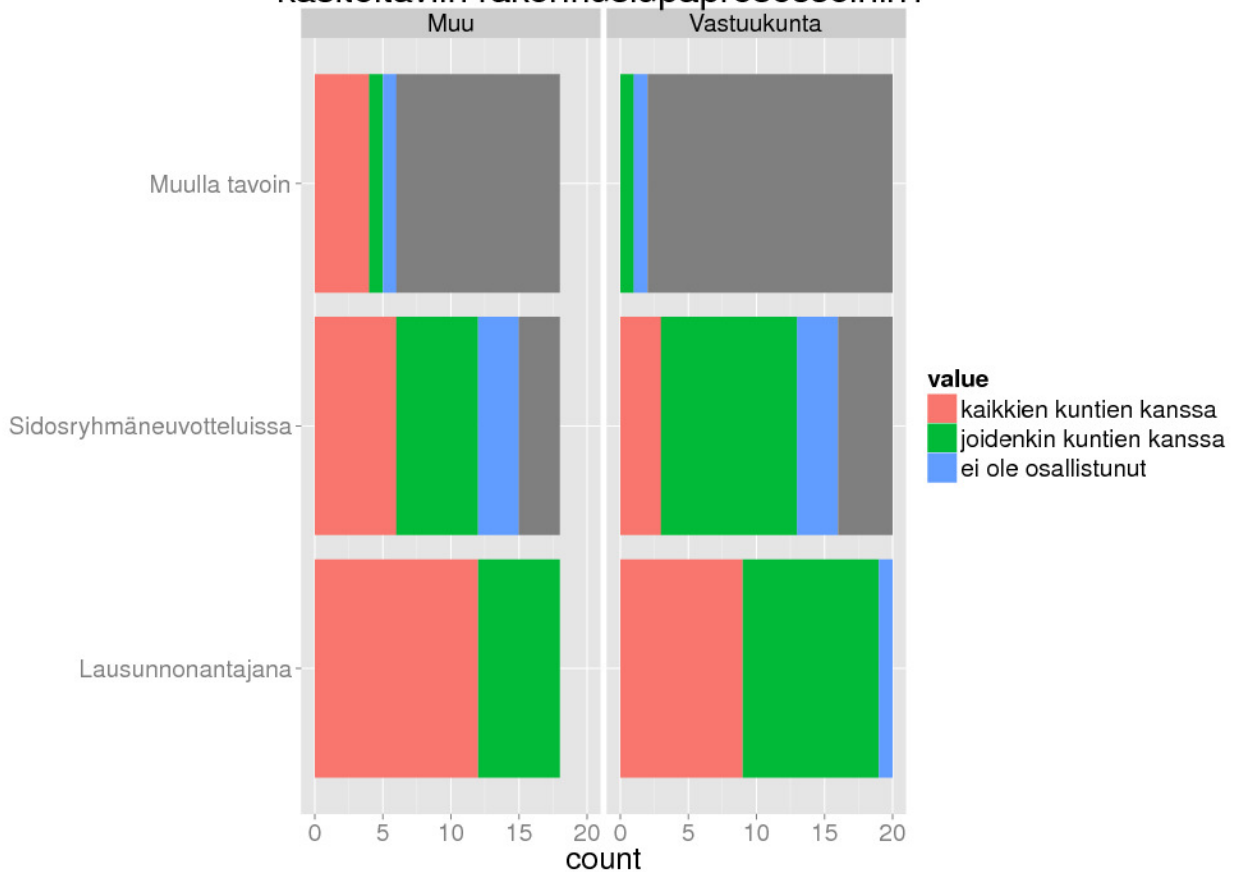
## Osallistuuko (onko osallistunut) valvontayksikköne alueen YVA-prosesseihin?



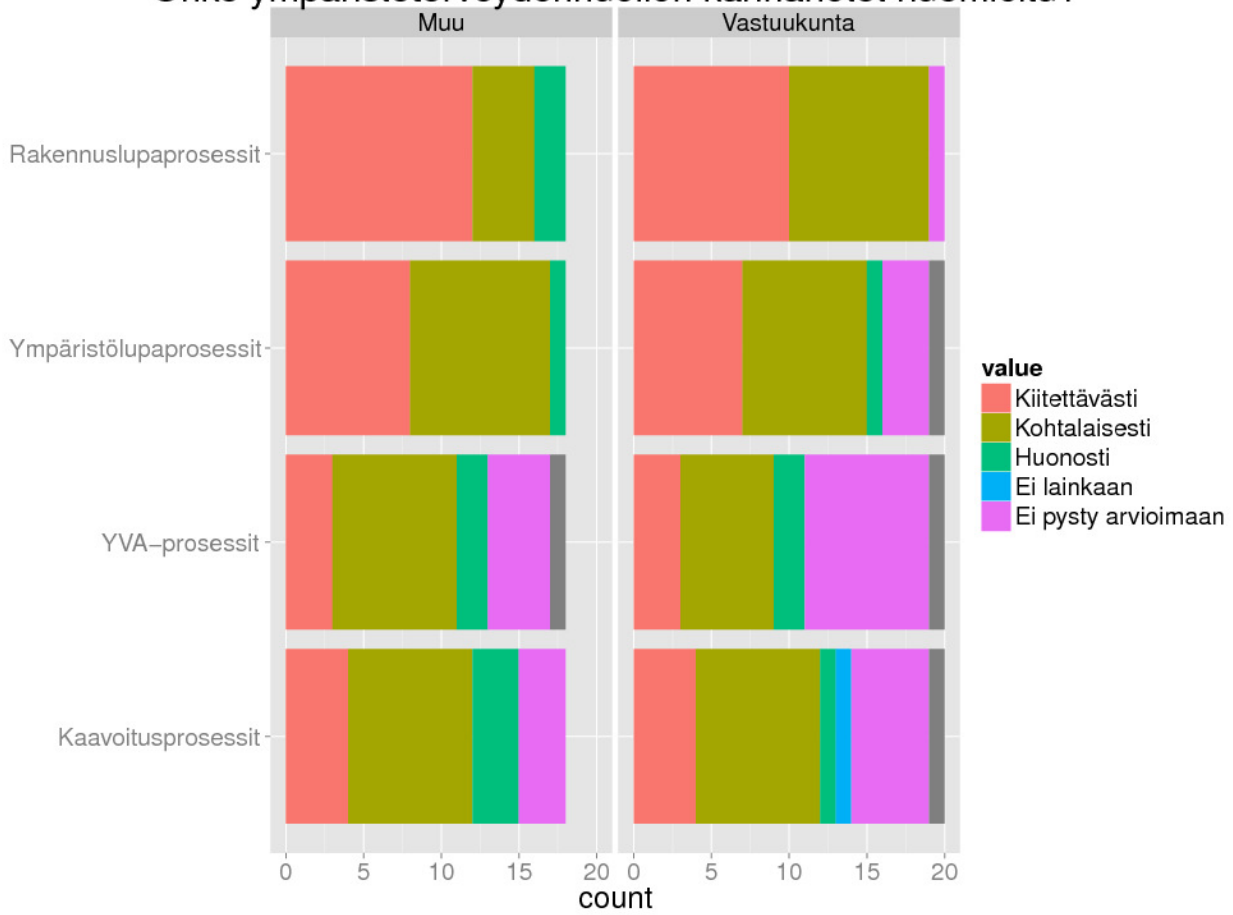
### Osallistuuko (onko osallistunut) valvontayksikkönne alueellanne käsiteltäviin ympäristölupaprosesseihin?



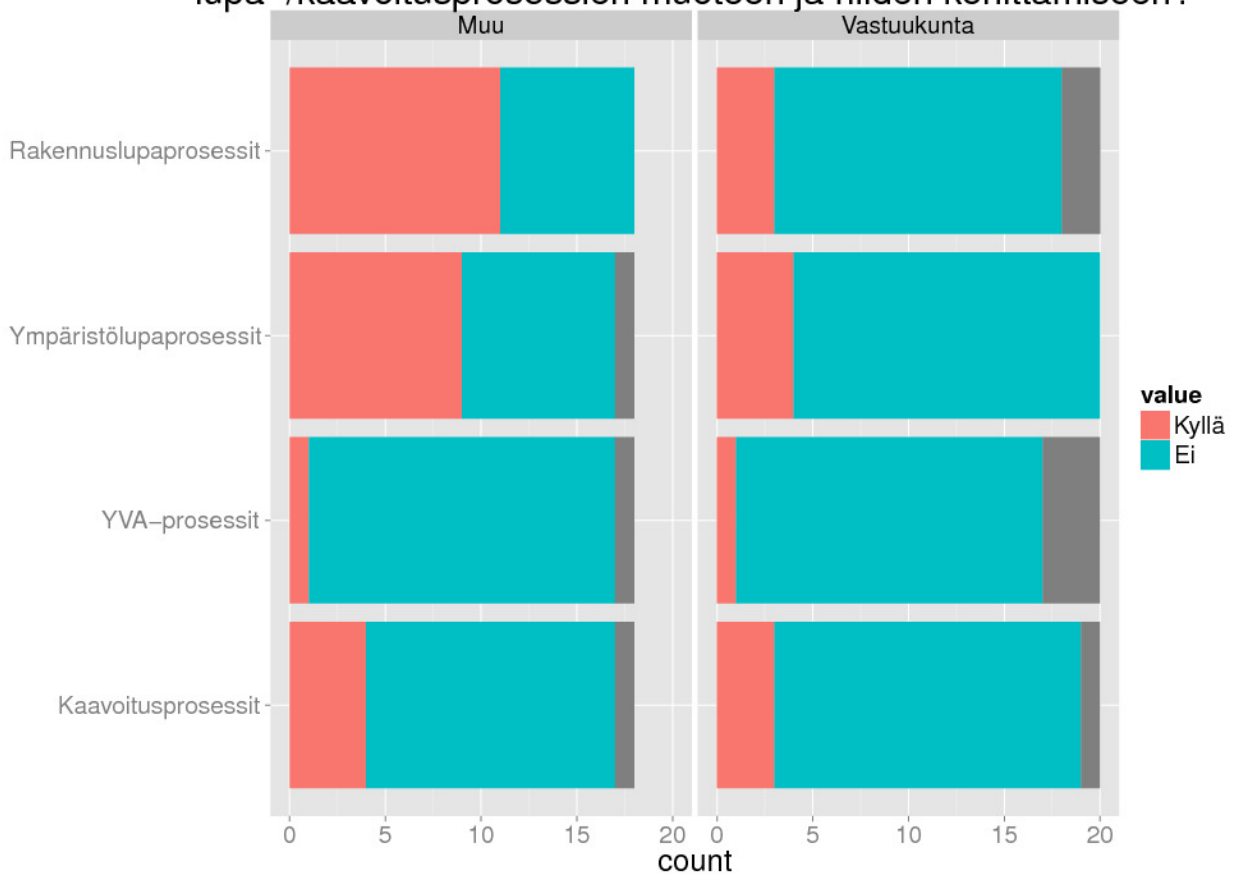
### Osallistuuko (onko osallistunut) valvontayksikkönne peruskunnissa käsiteltäviin rakennuslupaprosesseihin?



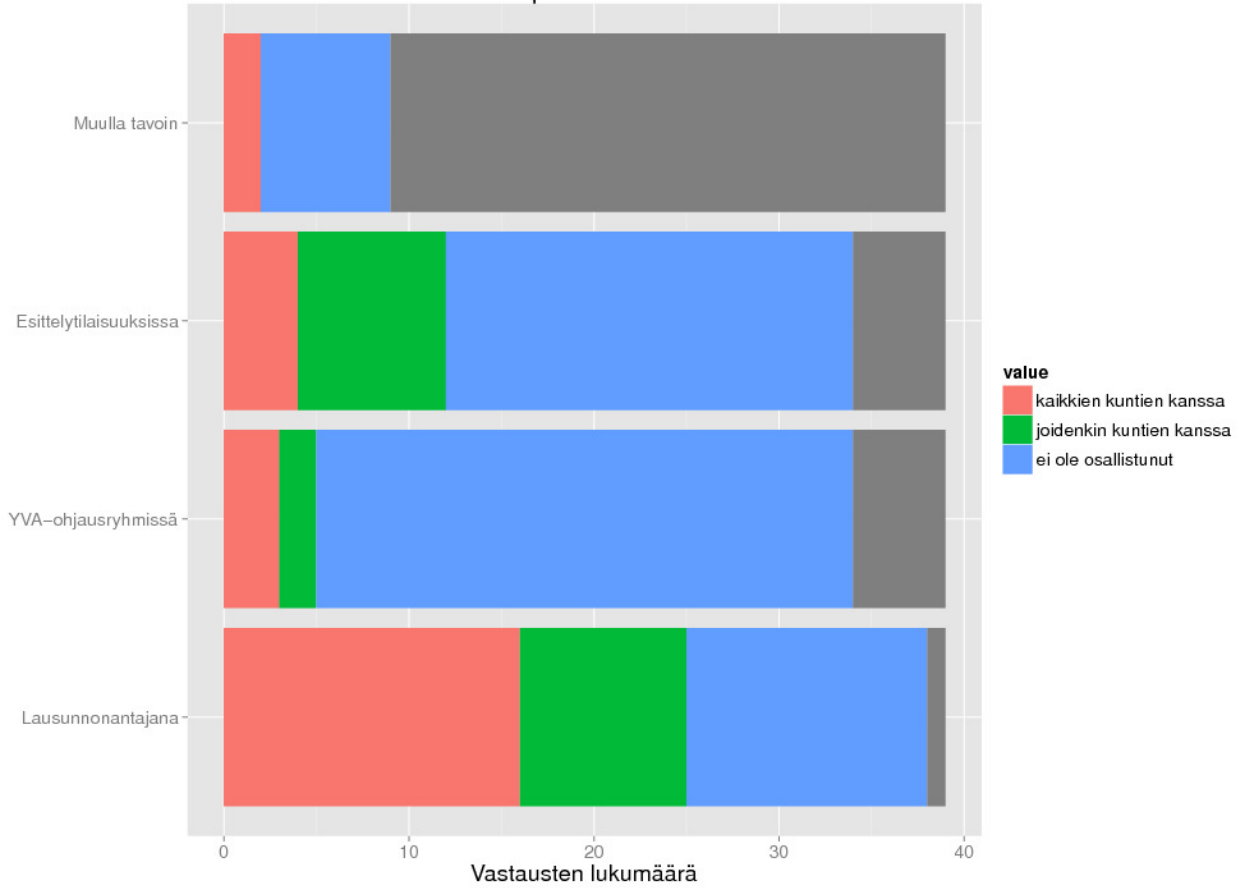
## Onko ympäristöterveydenhuollon kannanotot huomioitu?



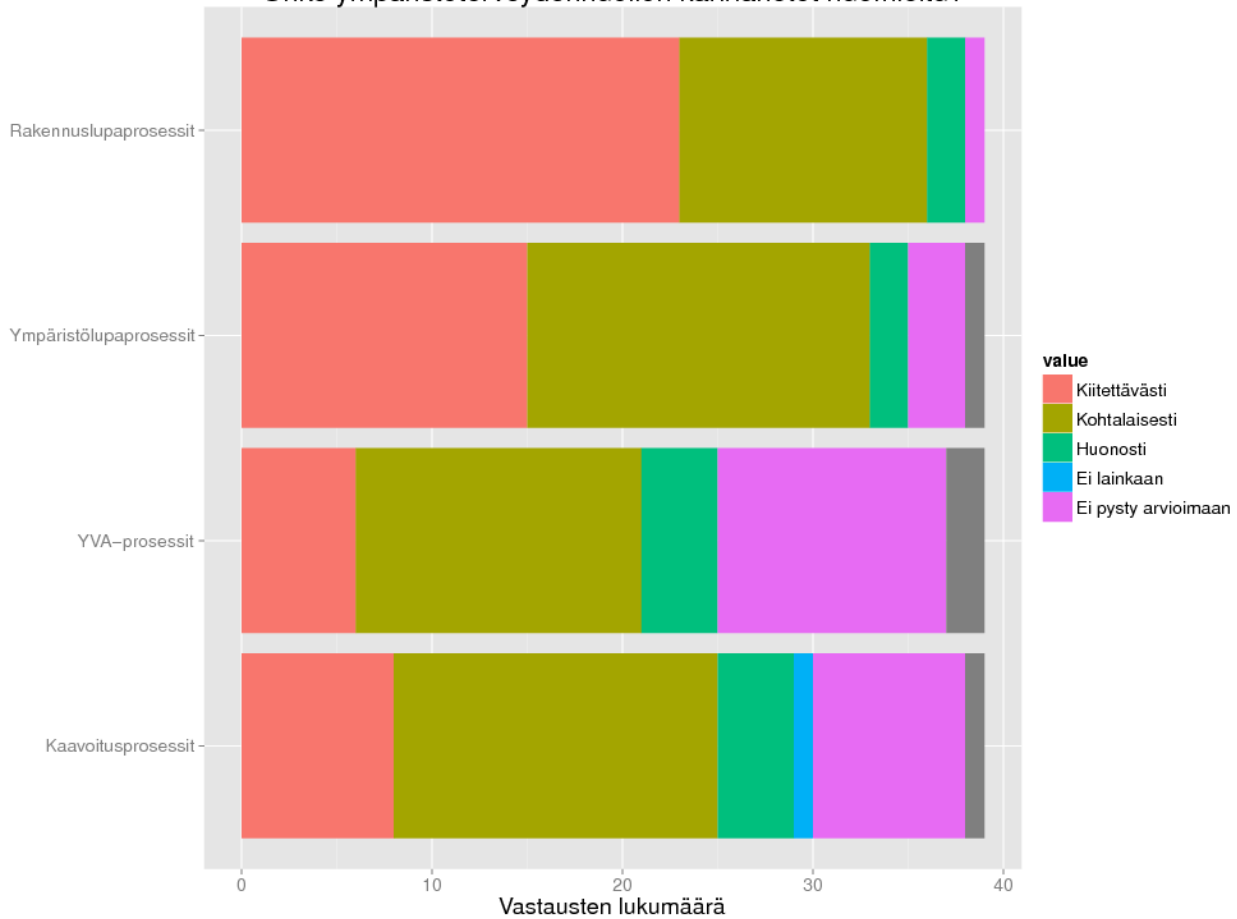
## Onko valvontayksikkönne ollut mukana vaikuttamassa edellä mainittujen lupa-/kaavoitusprosessien muotoon ja niiden kehittämiseen?



### Osallistuuko (onko osallistunut) valvontayksikköne alueen YVA-prosesseihin?

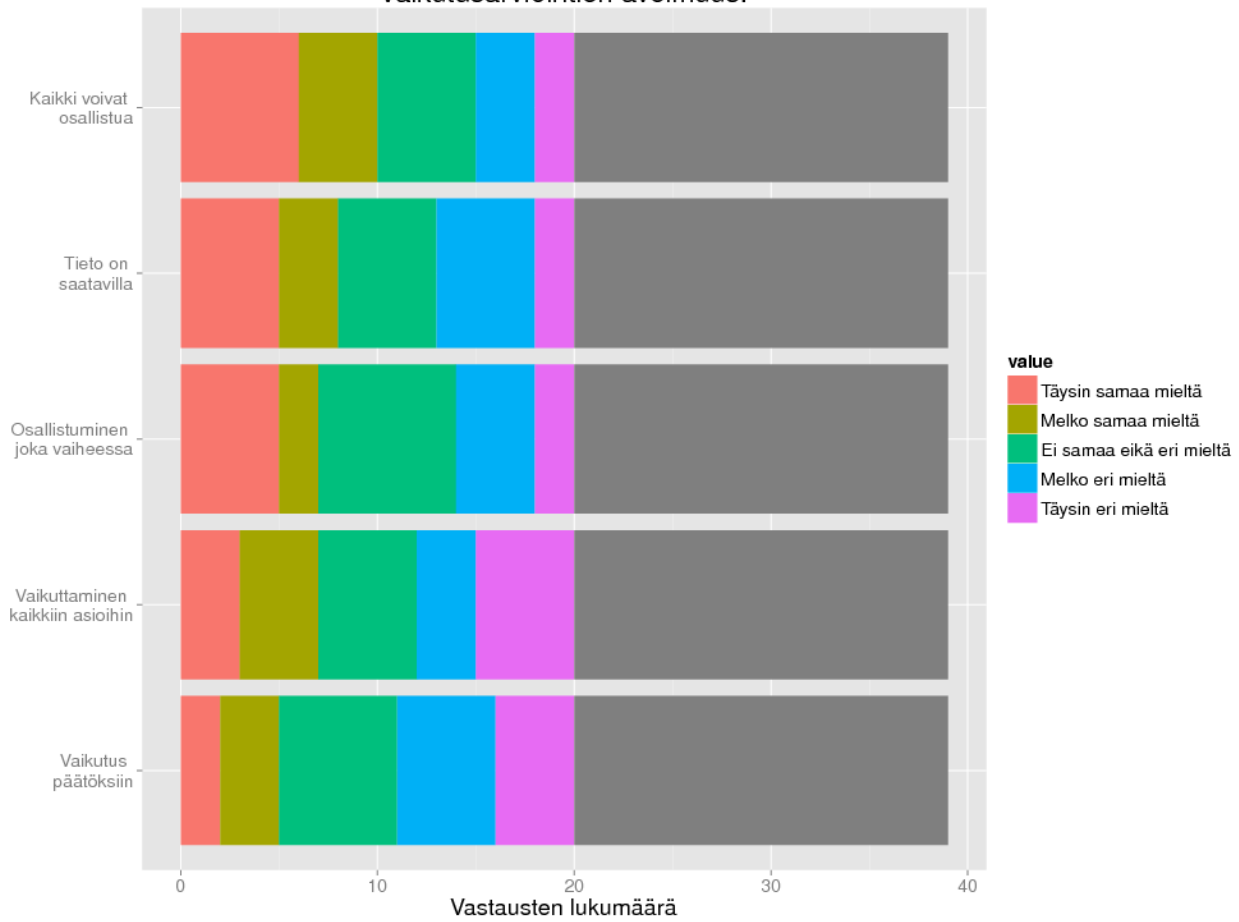


### Onko ympäristöterveydenhuollon kannanotot huomioitu?





## Vaikutusarviointien avoimuus.



## Vaikutusarviointien vaikuttavuus ja osallistavuus.

